



# Diagnóstico Social

## CADERNO 6. PRESTAÇÕES SOCIAIS

*Contribuintes da Segurança Social. Pensões da Segurança Social e Caixa Geral de Aposentações. Beneficiários da Segurança Social.*

**Câmara Municipal de Vila Franca de Xira**

---

Novembro.2014 (versão final)

---



**TÍTULO: DIAGNÓSTICO SOCIAL. CADERNO 9 PRESTAÇÕES SOCIAIS**

**COORDENAÇÃO:**

ALBERTO MESQUITA, PRESIDENTE DA CÂMARA MUNICIPAL

MARIA DE FÁTIMA ANTUNES, VEREADORA COM PELOURO DE AÇÃO SOCIAL

**EQUIPA TÉCNICA:**

**DIVISÃO DE PLANEAMENTO E REQUALIFICAÇÃO URBANA**

RICARDO RAMALHO, URBANISTA, CHEFE DE DIVISÃO

JÚLIA REIS, GEÓGRAFA

LARA ALMEIDA, GEÓGRAFA

**DIVISÃO DE DESENVOLVIMENTO SOCIAL:**

ANA CARLA DA SILVA COSTA, EDUCADORA SOCIAL, CHEFE DE DIVISÃO

ANA PAULA CIRILO, RELAÇÕES INTERNACIONAIS

**COLABORAÇÃO:**

ANDRÉ CAIADO, GEÓGRAFO - GABINETE DE SISTEMAS DE INFORMAÇÃO GEOGRÁFICA

CÂMARA MUNICIPAL DE VILA FRANCA DE XIRA, NOVEMBRO 2014





REDE SOCIAL



CLAS  
VILA FRANCA DE XIRA

# DIAGNÓSTICO SOCIAL

CADERNO 6. PRESTAÇÕES SOCIAIS



## ÍNDICE GERAL

ÍNDICE GERAL.....	1
ÍNDICE DE FIGURAS .....	1
ÍNDICE DE QUADROS .....	3
PREÂMBULO .....	5
<b>CONTRIBUINTES DA SEGURANÇA SOCIAL</b> .....	7
<i>BENEFICIÁRIOS ATIVOS</i> .....	8
<i>ENTIDADES EMPREGADORAS</i> .....	9
<i>INDIVÍDUOS COM CONTRIBUIÇÃO DE SERVIÇO DOMÉSTICO</i> .....	9
<i>TRABALHADORES POR CONTA DE OUTREM</i> .....	10
<b>PENSÕES DA SEGURANÇA SOCIAL E CAIXA GERAL DE APOSENTAÇÕES</b> .....	11
<b>BENEFICIÁRIOS DA SEGURANÇA SOCIAL</b> .....	13
<i>PENSIONISTAS ATIVOS</i> .....	13
<i>PRESTAÇÕES DE DESEMPREGO</i> .....	17
<i>RENDIMENTO SOCIAL DE INSERÇÃO</i> .....	25
<i>PRESTAÇÕES FAMILIARES</i> .....	32
<i>PRESTAÇÕES DE PARENTALIDADE</i> .....	35
<i>PRESTAÇÕES POR DOENÇA</i> .....	38
<i>COMPLEMENTO SOLIDÁRIO PARA IDOSOS</i> .....	42
REFERÊNCIAS BIBLIOGRÁFICAS .....	45

## ÍNDICE DE FIGURAS

FIG. 1 - BENEFICIÁRIOS ATIVOS DA SEGURANÇA SOCIAL: TOTAL E EM % DA POPULAÇÃO RESIDENTE COM 15 E MAIS ANOS, NO CONCELHO DE VILA FRANCA DE XIRA, 2001 E 2009 A 2013 .....	8
FIG. 2 - ENTIDADES EMPREGADORAS COM DECLARAÇÃO DE REMUNERAÇÃO À SEGURANÇA SOCIAL, NO CONCELHO DE VILA FRANCA DE XIRA, 2001 E 2009 A 2013 .....	9
FIG. 3 - INDIVÍDUOS COM CONTRIBUIÇÃO DE SERVIÇO DOMÉSTICO PAGOS À SEGURANÇA SOCIAL, NO CONCELHO DE VILA FRANCA DE XIRA, 2001 E 2009 A 2013 .....	10
FIG. 4 TRABALHADORES POR CONTA DE OUTREM COM DECLARAÇÃO DE REMUNERAÇÃO À SEGURANÇA SOCIAL, NO CONCELHO DE VILA FRANCA DE XIRA, 2001 E 2009 A 2013 .....	10
FIG. 5 - PENSÕES DA SEGURANÇA SOCIAL E CAIXA GERAL DE APOSENTAÇÕES NO TOTAL DA POPULAÇÃO RESIDENTE COM 15 E MAIS ANOS (%), NO CONCELHO DE VILA FRANCA DE XIRA, 2009 A 2013 .....	11
FIG. 6 - CAIXA GERAL DE APOSENTAÇÕES: RÁCIO REFORMADOS/APOSENTADOS E PENSIONISTAS POR SUBSCRITOR, POR LOCALIZAÇÃO GEOGRÁFICA, 2009 A 2013 .....	13
FIG. 7 - PENSÕES DA SEGURANÇA SOCIAL: TOTAL, DE SOBREVIVÊNCIA, DE INVALIDEZ E DE VELHICE, POR LOCALIZAÇÃO GEOGRÁFICA, 2012 .....	14
FIG. 8 - PENSÕES DA SEGURANÇA SOCIAL NO CONCELHO DE VILA FRANCA DE XIRA: DE SOBREVIVÊNCIA, DE INVALIDEZ E DE VELHICE, 1990, 2001, 2009 A 2013 .....	14
FIG. 9 - PENSIONISTAS DO REGIME DE SEGURANÇA SOCIAL ATIVOS (EXISTENTES) A 31 DE DEZEMBRO, TOTAL E POR TIPO DE PENSÃO E SEXO, NO CONCELHO DE VILA FRANCA DE XIRA, 2007 A 2013.....	15
FIG. 10 - VALOR MÉDIO DAS PENSÕES DA SEGURANÇA SOCIAL (€/N.º) TOTAL DE INVALIDEZ, VELHICE E SOBREVIVÊNCIA, NO CONCELHO DE VILA FRANCA DE XIRA, 2004 A 2012 .....	16
FIG. 11 - BENEFICIÁRIOS COM PRESTAÇÕES DE DESEMPREGO NO CONCELHO DE VILA FRANCA DE XIRA, 2005 A 2013.....	17
FIG. 12 - BENEFICIÁRIOS COM PRESTAÇÕES DE DESEMPREGO, POR SEXO E GRUPO ETÁRIO, NO CONCELHO DE VILA FRANCA DE XIRA, 2005 (ESQ.) E 2013 (DIR.).....	18
FIG. 13 BENEFICIÁRIOS COM PRESTAÇÕES DE DESEMPREGO, POR CSF, 2005 A 2013.....	18

FIG. 14 BENEFICIÁRIOS COM PRESTAÇÕES DE SUBSÍDIO DE DESEMPREGO, DE SUBSÍDIO SOCIAL DE DESEMPREGO E PROLONGAMENTO DO SUBSÍDIO SOCIAL DE DESEMPREGO E SUBSÍDIO SOCIAL DE DESEMPREGO SUBSEQUENTE, NO CONCELHO DE VILA FRANCA DE XIRA, 2006 A 2013 .....	19
FIG. 15 - BENEFICIÁRIOS (%) DAS PRESTAÇÕES DE SUBSÍDIO DE DESEMPREGO NO TOTAL DA POPULAÇÃO RESIDENTE COM 15 E MAIS ANOS, POR LOCALIZAÇÃO GEOGRÁFICA, 2001, 2009 A 2013 .....	20
FIG. 16 - BENEFICIÁRIOS DO SUBSÍDIO DE DESEMPREGO DA SEGURANÇA SOCIAL NO TOTAL DE BENEFICIÁRIOS ATIVOS (%), POR LOCALIZAÇÃO GEOGRÁFICA, 2001 E 2009 A 2013 .....	20
FIG. 17 - BENEFICIÁRIOS COM SUBSÍDIO DE DESEMPREGO, POR CSF, 2006 A 2013 .....	21
FIG. 18 - BENEFICIÁRIOS COM PRESTAÇÕES DE SUBSÍDIO SOCIAL DE DESEMPREGO E PROLONGAMENTO DO SUBSÍDIO SOCIAL DE DESEMPREGO, POR CSF, 2006 A 2013 .....	22
FIG. 19 - BENEFICIÁRIOS COM PRESTAÇÕES DE SUBSÍDIO SOCIAL DE DESEMPREGO SUBSEQUENTE, POR CSF, 2006 A 2013	23
FIG. 20 - VALORES MÉDIOS MENSAIS (€) DO SUBSÍDIO DE DESEMPREGO, SUBSÍDIO SOCIAL DE DESEMPREGO E SUBSÍDIO SOCIAL DE DESEMPREGO SUBSEQUENTE, PROCESSADOS POR BENEFICIÁRIO, NO CONCELHO DE VILA FRANCA DE XIRA, 2006 A 2013 .....	24
FIG. 21 - QUADRO 30 - FAMÍLIAS COM PROCESSAMENTO DE RSI, POR CSF, 2005 A 2013 .....	26
FIG. 22 - BENEFICIÁRIOS DO RSI POR 1.000 HABITANTES EM IDADE ATIVA (‰), POR LOCALIZAÇÃO GEOGRÁFICA, 2007 A 2012 .....	26
FIG. 23 - BENEFICIÁRIOS DO RMG E RSI NO TOTAL DA POPULAÇÃO RESIDENTE COM 15 E MAIS ANOS (%), POR LOCALIZAÇÃO GEOGRÁFICA, 2003, 2009 A 2013 .....	27
FIG. 24 - BENEFICIÁRIOS DO RENDIMENTO MÍNIMO GARANTIDO E RSI NO TOTAL DE BENEFICIÁRIOS ATIVOS (%), POR LOCALIZAÇÃO GEOGRÁFICA, 2009 A 2013 .....	28
FIG. 25 - BENEFICIÁRIOS COM PROCESSAMENTO DE RSI, POR CSF, 2005 A 2013 .....	29
FIG. 26 - BENEFICIÁRIOS COM PROCESSAMENTO DE RSI, SEGUNDO O SEXO, NO CONCELHO DE VILA FRANCA DE XIRA, 2005 A 2013 .....	29
FIG. 27 - BENEFICIÁRIOS DO RENDIMENTO SOCIAL DE INSERÇÃO DA SEGURANÇA SOCIAL, POR GRUPO ETÁRIO, NO CONCELHO DE VILA FRANCA DE XIRA, 2005 E 2013 .....	29
FIG. 28 - VALOR MÉDIO PROCESSADO DE PRESTAÇÃO DE RSI POR BENEFICIÁRIO, NO CONCELHO DE VILA FRANCA DE XIRA, 2005 A 2013 .....	30
FIG. 29 - VALOR MÉDIO PROCESSADO DE PRESTAÇÃO DE RSI POR BENEFICIÁRIO, NO CONCELHO DE VILA FRANCA DE XIRA, 2005 E 2013 .....	30
FIG. 30 - VALOR MÉDIO PROCESSADO DE PRESTAÇÃO DE RSI POR FAMÍLIA, NO CONCELHO DE VILA FRANCA DE XIRA, 2005 A 2013 .....	31
FIG. 31 - VALOR MÉDIO PROCESSADO DE PRESTAÇÃO DE RSI POR FAMÍLIA, POR CSF, 2005 E 2013 .....	31
FIG. 32 - REQUERENTES COM PROCESSAMENTO DE ABONO DE FAMÍLIA NO CONCELHO DE VILA FRANCA DE XIRA, 2005 A 2013 .....	32
FIG. 33 - REQUERENTES COM PROCESSAMENTO DE ABONO DE FAMÍLIA, POR CSF, 2005 A 2013 .....	32
FIG. 34 - TITULARES COM PROCESSAMENTO DE BONIFICAÇÃO POR DEFICIÊNCIA, POR CSF, 2005 A 2013 .....	33
FIG. 35 - TITULARES COM PROCESSAMENTO DE BONIFICAÇÃO POR DEFICIÊNCIA, SEGUNDO O SEXO, POR CSF, 2013 .....	33
FIG. 36 - TITULARES COM PROCESSAMENTO DE SUBSÍDIO VITALÍCIO, SUBSÍDIO POR ASSISTÊNCIA DE 3ª PESSOA E SUBSÍDIO POR EDUCAÇÃO ESPECIAL, POR CSF, 2005 A 2013 .....	35
FIG. 37 - BENEFICIÁRIOS COM PROCESSAMENTO DE PRESTAÇÕES POR PARENTALIDADE, SEGUNDO O SEXO, NO CONCELHO DE VILA FRANCA DE XIRA, 2009 A 2013 .....	36
FIG. 38 - BENEFICIÁRIOS COM PROCESSAMENTO DE PRESTAÇÕES POR PARENTALIDADE, POR CSF, 2009 A 2013 .....	36
FIG. 39 - BENEFICIÁRIOS COM PROCESSAMENTO DE SUBSÍDIO POR ASSISTÊNCIA A FILHO, POR CSF, 2009 A 2013 .....	37
FIG. 40 - RELAÇÃO ENTRE A DURAÇÃO DAS LICENÇAS PARENTAIS INICIAIS DO PAI E DA MÃE (%), DA SEGURANÇA SOCIAL POR LOCALIZAÇÃO GEOGRÁFICA, 2009 A 2012 .....	38
FIG. 41 - BENEFICIÁRIOS COM PROCESSAMENTO DE SUBSÍDIO DE DOENÇA, POR CSF, 2005 A 2013 .....	39
FIG. 42 - BENEFICIÁRIOS COM PROCESSAMENTO DE SUBSÍDIO DE DOENÇA, POR SEXO, CSF, 2013 .....	40
FIG. 43 - VALOR MÉDIO DO SUBSÍDIO DE DOENÇA, POR LOCALIZAÇÃO GEOGRÁFICA, 2005 A 2012 .....	41
FIG. 44 - NÚMERO MÉDIO DE DIAS DE SUBSÍDIO DE DOENÇA, POR LOCALIZAÇÃO GEOGRÁFICA, 2005 A 2012 .....	42
FIG. 45 - BENEFICIÁRIOS COM PROCESSAMENTO DE CSI, NO CONCELHO DE VILA FRANCA DE XIRA, 2006 A 2013 .....	43



## ÍNDICE DE QUADROS

QUADRO 1 - BENEFICIÁRIOS ATIVOS DA SEGURANÇA SOCIAL POR LOCALIZAÇÃO GEOGRÁFICA, 2001 E 2009 A 2013 .....	8
QUADRO 2 - BENEFICIÁRIOS ATIVOS DA SEGURANÇA SOCIAL NO TOTAL DA POPULAÇÃO RESIDENTE COM 15 E MAIS ANOS (%), POR LOCALIZAÇÃO GEOGRÁFICA, 2001 E 2009 A 2013 .....	9
QUADRO 3 - ENTIDADES EMPREGADORAS COM DECLARAÇÃO DE REMUNERAÇÃO À SEGURANÇA SOCIAL, POR LOCALIZAÇÃO GEOGRÁFICA, 2001 E 2009 A 2013 .....	9
QUADRO 4 - INDIVÍDUOS COM CONTRIBUIÇÃO DE SERVIÇO DOMÉSTICO PAGOS À SEGURANÇA SOCIAL, POR LOCALIZAÇÃO GEOGRÁFICA, 2001 E 2009 A 2013 .....	10
QUADRO 5 - TRABALHADORES POR CONTA DE OUTREM COM DECLARAÇÃO DE REMUNERAÇÃO À SEGURANÇA SOCIAL, POR LOCALIZAÇÃO GEOGRÁFICA, 2001 E 2009 A 2013 .....	10
QUADRO 6 - PENSÕES: TOTAL, DA SEGURANÇA SOCIAL E DA CAIXA GERAL DE APOSENTAÇÕES, POR LOCALIZAÇÃO GEOGRÁFICA, 1990, 2001, 2003 E 2009 A 2013.....	11
QUADRO 7 - PENSÕES DA SEGURANÇA SOCIAL E CAIXA GERAL DE APOSENTAÇÕES NO TOTAL DA POPULAÇÃO RESIDENTE COM 15 E MAIS ANOS (%), POR LOCALIZAÇÃO GEOGRÁFICA, 1990, 2001, 2003 E 2009 A 2013 .....	12
QUADRO 8 - CAIXA GERAL DE APOSENTAÇÕES: REFORMADOS/APOSENTADOS E PENSIONISTAS, POR LOCALIZAÇÃO GEOGRÁFICA, 2003 E 2009 A 2013 .....	12
QUADRO 9 - CAIXA GERAL DE APOSENTAÇÕES: SUBSCRITORES POR LOCALIZAÇÃO GEOGRÁFICA, 2009 A 2013 .....	13
QUADRO 10 - CAIXA GERAL DE APOSENTAÇÕES: RÁCIO REFORMADOS/APOSENTADOS E PENSIONISTAS POR SUBSCRITOR, POR LOCALIZAÇÃO GEOGRÁFICA, 2009 A 2013 .....	13
QUADRO 11 - PENSÕES DA SEGURANÇA SOCIAL: TOTAL, DE SOBREVIVÊNCIA, DE INVALIDEZ E DE VELHICE, POR LOCALIZAÇÃO GEOGRÁFICA, 1990, 2001, 2009 A 2013.....	14
QUADRO 12 - PENSIONISTAS DO REGIME DE SEGURANÇA SOCIAL ATIVOS (EXISTENTES) A 31 DE DEZEMBRO, TOTAL E POR TIPO DE PENSÃO, NO CONCELHO DE VILA FRANCA DE XIRA, 2007 A 2013.....	15
QUADRO 13 - PENSIONISTAS DA SEGURANÇA SOCIAL POR 1.000 HABITANTES EM IDADE ATIVA (‰) POR LOCALIZAÇÃO GEOGRÁFICA, 2004 A 2012.....	16
QUADRO 14 - VALOR MÉDIO ANUAL DAS PENSÕES DA SEGURANÇA SOCIAL (€/N.º) POR LOCALIZAÇÃO GEOGRÁFICA, 2004 A 2012 .....	16
QUADRO 15 - VALOR MÉDIO DAS PENSÕES DE INVALIDEZ DA SEGURANÇA SOCIAL (€/N.º) POR LOCALIZAÇÃO GEOGRÁFICA, 2004 A 2012.....	16
QUADRO 16 - VALOR MÉDIO DAS PENSÕES DE VELHICE DA SEGURANÇA SOCIAL (€/N.º) POR LOCALIZAÇÃO GEOGRÁFICA, 2004 A 2012 .....	17
QUADRO 17 - VALOR MÉDIO DAS PENSÕES DE SOBREVIVÊNCIA DA SEGURANÇA SOCIAL (€/N.º) POR LOCALIZAÇÃO GEOGRÁFICA, 2004 A 2012.....	17
QUADRO 18 - BENEFICIÁRIOS (%) DAS PRESTAÇÕES DE SUBSÍDIO DE DESEMPREGO NO TOTAL DA POPULAÇÃO RESIDENTE COM 15 E MAIS ANOS, POR LOCALIZAÇÃO GEOGRÁFICA, 2001, 2009 A 2013.....	19
QUADRO 19 - BENEFICIÁRIOS DO SUBSÍDIO DE DESEMPREGO DA SEGURANÇA SOCIAL NO TOTAL DE BENEFICIÁRIOS ATIVOS (%), POR LOCALIZAÇÃO GEOGRÁFICA, 2001 E 2009 A 2013.....	20
QUADRO 20 - BENEFICIÁRIOS COM SUBSÍDIO DE DESEMPREGO, POR CSF, 2006 A 2013 .....	21
QUADRO 21 - NÚMERO MÉDIO DE DIAS DE SUBSÍDIOS DE DESEMPREGO, POR LOCALIZAÇÃO GEOGRÁFICA, 2005 A 2012.....	21
QUADRO 22 - BENEFICIÁRIOS DO SUBSÍDIO SOCIAL DE DESEMPREGO DA SEGURANÇA SOCIAL NO TOTAL DE BENEFICIÁRIOS ATIVOS (%), POR LOCALIZAÇÃO GEOGRÁFICA, 2001 E 2009 A 2013 .....	22
QUADRO 23 - BENEFICIÁRIOS COM PRESTAÇÕES DE SUBSÍDIO SOCIAL DE DESEMPREGO E PROLONGAMENTO DO SUBSÍDIO SOCIAL DE DESEMPREGO, POR CSF, 2006 A 2013 .....	22
QUADRO 24 - BENEFICIÁRIOS COM PRESTAÇÕES DE SUBSÍDIO SOCIAL DE DESEMPREGO SUBSEQUENTE, POR CSF, 2006 A 2013.....	23
QUADRO 25 - VALOR MÉDIO ANUAL (€) DO SUBSÍDIO DE DESEMPREGO, POR LOCALIZAÇÃO GEOGRÁFICA, 2005 A 2012 ....	24
QUADRO 26 - VALORES MÉDIOS MENSIS (€) DO SUBSÍDIO DE DESEMPREGO PROCESSADOS POR BENEFICIÁRIO, POR CSF, 2005 A 2012.....	24

QUADRO 27 - VALORES MÉDIOS MENSAIS (€) DO SUBSÍDIO SOCIAL DE DESEMPREGO PROCESSADOS POR BENEFICIÁRIO, POR CSF, 2005 A 2012 .....	24
QUADRO 28 - VALORES MÉDIOS MENSAIS (€) DO SUBSÍDIO SOCIAL DE DESEMPREGO SUBSEQUENTE PROCESSADOS POR BENEFICIÁRIO, POR CSF, 2005 A 2012 .....	25
QUADRO 29 - FAMÍLIAS COM PROCESSAMENTO DE RSI, POR CSF, 2005 A 2013 .....	25
FIG. 21 - QUADRO 30 - FAMÍLIAS COM PROCESSAMENTO DE RSI, POR CSF, 2005 A 2013 .....	26
QUADRO 31 - BENEFICIÁRIOS DO RSI POR 1.000 HABITANTES EM IDADE ATIVA (%), POR LOCALIZAÇÃO GEOGRÁFICA, 2007 A 2012 .....	26
QUADRO 32 - BENEFICIÁRIOS DO RMG E RSI NO TOTAL DA POPULAÇÃO RESIDENTE COM 15 E MAIS ANOS (%), POR LOCALIZAÇÃO GEOGRÁFICA, 2003, 2009 A 2013 .....	27
QUADRO 33 - BENEFICIÁRIOS DO RENDIMENTO MÍNIMO GARANTIDO E RSI NO TOTAL DE BENEFICIÁRIOS ATIVOS (%), POR LOCALIZAÇÃO GEOGRÁFICA, 2009 A 2013 .....	28
QUADRO 34 - BENEFICIÁRIOS COM PROCESSAMENTO DE RSI, POR CSF, 2005 A 2013 .....	28
QUADRO 35 - VALOR MÉDIO PROCESSADO DE PRESTAÇÃO DE RSI POR BENEFICIÁRIO, POR CSF, 2005 A 2013 .....	30
QUADRO 36 - VALOR MÉDIO PROCESSADO DE PRESTAÇÃO DE RSI POR FAMÍLIA, POR CSF, 2005 A 2013 .....	31
QUADRO 37 – REQUERENTES COM PROCESSAMENTO DE ABONO DE FAMÍLIA, POR CSF, 2005 A 2013 .....	32
QUADRO 38 – TITULARES COM PROCESSAMENTO DE BONIFICAÇÃO POR DEFICIÊNCIA, SEGUNDO O SEXO, POR CSF, 2005 A 2013 .....	34
QUADRO 39 – TITULARES COM PROCESSAMENTO DE SUBSÍDIO VITALÍCIO, SUBSÍDIO POR ASSISTÊNCIA DE 3ª PESSOA E SUBSÍDIO POR EDUCAÇÃO ESPECIAL, POR CSF, 2005 A 2013 .....	35
QUADRO 40 – BENEFICIÁRIOS COM PROCESSAMENTO DE PRESTAÇÕES POR PARENTALIDADE SEGUNDO O SEXO, POR CSF, 2009 A 2013 .....	36
QUADRO 41 – BENEFICIÁRIOS COM PROCESSAMENTO DE SUBSÍDIO POR ASSISTÊNCIA A FILHO, SEGUNDO O SEXO, POR CSF, 2009 A 2013 .....	37
QUADRO 42 - RELAÇÃO ENTRE A DURAÇÃO DAS LICENÇAS PARENTAIS INICIAIS DO PAI E DA MÃE (%), DA SEGURANÇA SOCIAL, POR LOCALIZAÇÃO GEOGRÁFICA, 2009 A 2012 .....	37
QUADRO 43 - DURAÇÃO DA LICENÇA PARENTAL INICIAL, DA SEGURANÇA SOCIAL (DIAS) SEGUNDO O SEXO E LOCALIZAÇÃO GEOGRÁFICA, 2009 A 2013 .....	38
QUADRO 44 – BENEFICIÁRIOS COM PROCESSAMENTO DE SUBSÍDIO DE DOENÇA, POR CSF, 2005 A 2013 .....	39
QUADRO 45 – BENEFICIÁRIOS COM PROCESSAMENTO DE SUBSÍDIO DE DOENÇA, SEGUNDO O SEXO, NO CONCELHO DE VILA FRANCA DE XIRA, 2013 .....	39
QUADRO 46 – BENEFICIÁRIOS COM PROCESSAMENTO DE SUBSÍDIO DE DOENÇA POR TIPO DE QUALIFICAÇÃO NO CONCELHO DE VILA FRANCA DE XIRA, 2005 A 2013 .....	40
QUADRO 47 – VALOR MÉDIO DO SUBSÍDIO DE DOENÇA, POR LOCALIZAÇÃO GEOGRÁFICA, 2005 A 2012 .....	41
QUADRO 48 – NÚMERO MÉDIO DE DIAS DE SUBSÍDIO DE DOENÇA, POR LOCALIZAÇÃO GEOGRÁFICA, 2005 A 2012 .....	41
QUADRO 49 – BENEFICIÁRIOS COM PROCESSAMENTO DE CSI, SEGUNDO O SEXO E ANO, POR CSF, 2006 A 2013 .....	42

## PREÂMBULO

O Diagnóstico Social constitui a primeira etapa na elaboração de um conjunto de documentos estratégicos da Rede Social do Concelho de Vila Franca de Xira: a Carta de Equipamentos e Respostas Sociais e o Plano de Desenvolvimento Social.

Encontra-se estruturado em 9 áreas temáticas: **Território e População; Famílias; Educação; Habitação; Emprego e Desemprego; Prestações Sociais; Empresas e Comércio Internacional, Justiça e Criminalidade** e, por fim, **Saúde**.

Cada área temática consta de um *Caderno* que contém a informação de síntese considerada relevante sobre o tema abordado. Os 9 *Cadernos* corporizam o Diagnóstico Social.

A realização do Diagnóstico Social por Cadernos teve como objetivo promover a reflexão em torno de *retratos temáticos* por parte das diferentes estruturas envolvidas na sua construção: Rede Social e Rede de Cidades Saudáveis, com especial enfoque ao Conselho Local de Ação Social (CLAS) e às diferentes Comissões Sociais de Freguesia (CSF).

A análise espacial foi efetuada tendo em atenção a configuração das Comissões Sociais de Freguesia (CSF), reformuladas segundo a reorganização administrativa territorial autárquica ocorrida e que integram as seguintes freguesias e uniões de freguesia: **A. Castanheira do Ribatejo e Cachoeiras; B. Vila Franca de Xira; C. Alhandra, São João dos Montes e Calhandriz; D. Alverca do Ribatejo e Sobralinho; E. Póvoa de Santa Iria e Forte da Casa; F. Vialonga.**

Como o concelho de Vila Franca de Xira não pode ser dissociado do âmbito metropolitano em que se insere, procurou-se, sempre que possível, efetuar comparações com os dados regionais, nomeadamente: Grande Lisboa (NUTS III) e Área Metropolitana de Lisboa (NUTS II – Lisboa), de modo a contextualizar as tendências observadas.

Para as variáveis cujos dados alfanuméricos, decorrentes do Censos 2011, se encontram disponíveis na Base Geográfica de Referenciação de Informação (BGRI), foram produzidos cartogramas que permitem efetuar leituras territoriais mais pormenorizadas dentro de cada um dos territórios.



## **CONTRIBUINTES DA SEGURANÇA SOCIAL**

A proteção social ou segurança social constitui um direito de todos os cidadãos consagrado no artigo 63.º da Constituição da República Portuguesa, efetivado pelo *Sistema de Segurança Social*, aprovado pela Lei n.º 4/2007, de 16 de janeiro, que define as suas bases gerais, princípios, objetivos e estrutura.

### Artigo 63.º *Segurança social e solidariedade*

1. *Todos têm direito à segurança social.*

2. *Incumbe ao Estado organizar, coordenar e subsidiar um sistema de segurança social unificado e descentralizado, com a participação das associações sindicais, de outras organizações representativas dos trabalhadores e de associações representativas dos demais beneficiários.*

3. *O sistema de segurança social protege os cidadãos na doença, velhice, invalidez, viuvez e orfandade, bem como no desemprego e em todas as outras situações de falta ou diminuição de meios de subsistência ou de capacidade para o trabalho.*

(...)

Constituição da República Portuguesa, Lei Constitucional 1/2005, Sétima revisão constitucional, Diário da República - Série I-A, N.º 155, de 12.08.2005, Páginas 4642 a 4686

### Artigo 1.º *Objeto*

*A presente lei define as bases gerais em que assenta o sistema de segurança social, adiante designado por sistema, bem como as iniciativas particulares de fins análogos.*

### Artigo 2.º - *Direito à segurança social*

1 - *Todos têm direito à segurança social.*

2 - *O direito à segurança social é efetivado pelo sistema e exercido nos termos estabelecidos na Constituição, nos instrumentos internacionais aplicáveis e na presente lei.*

(...)

### Artigo 4.º - *Objetivos do sistema*

*Constituem objetivos prioritários do sistema de segurança social:*

a) *Garantir a concretização do direito à segurança social;*

b) *Promover a melhoria sustentada das condições e dos níveis de proteção social e o reforço da respetiva equidade; e*

c) *Promover a eficácia do sistema e a eficiência da sua gestão.*

Lei n.º 4/2007 de 16 de Janeiro que aprova as bases gerais do sistema de segurança social, Diário da República - Série I, N.º 11, de 16.01.2007, Páginas 345 a 356

A segurança social visa garantir aos indivíduos através de *Regimes de Segurança Social*<sup>1</sup>, um conjunto de condições de vida dignas, designadamente em determinadas situações de risco social, chamadas eventualidades.

Aos contribuintes da segurança social (pessoa singular ou coletiva, com trabalhadores ao seu serviço) recaí a obrigação de suportar os encargos sociais estabelecidos na lei a favor do *Regime Geral de Segurança Social* dos trabalhadores por conta de outrem. Estes encargos são normalmente determinados em função das remunerações pagas aos respetivos trabalhadores.

<sup>1</sup> *Regime Geral da Segurança Social - Conjunto dos regimes de segurança social de cariz contributivo. Inclui o regime dos trabalhadores por conta de outrem, regime dos trabalhadores independentes e o regime do seguro social voluntário in <http://smi.ine.pt/>.*

## BENEFICIÁRIOS ATIVOS

O concelho de Vila Franca de Xira, em 2013, registou 61.944 beneficiários ativos<sup>2</sup> do Sistema de Segurança Social. Face a 2001 representou um aumento de 6,31%, no entanto, desde o ano de 2009 que a tendência é decrescente, na ordem dos 6,4% (variação 2009-2013).

Face à região onde se insere o concelho apresentou nesta última década um comportamento diferenciado. Entre 2001 e 2013 o número de beneficiários ativos da segurança social aumentou, ao contrário da AML e Grande Lisboa que, neste período, apresentaram uma diminuição de 4,29% e 3,99%, respetivamente. Uma análise desde 2009 aproxima mais o comportamento da variável nas três regiões, embora o concelho mostre uma diminuição menos acentuada.

Área Geográfica	2001	2009	2010	2011	2012	2013	Δ 2001-2013 (%)	Δ 2009-2013 (%)
AML	1.197.967	1.253.929	1.257.251	1.245.261	1.186.644	1.146.607	-4,29	-8,56
Grande Lisboa	879.932	919.104	921.659	915.360	873.201	844.835	-3,99	-8,08
Vila Franca de Xira	<b>58.268</b>	<b>66.136</b>	<b>66.550</b>	<b>65.943</b>	<b>63.444</b>	<b>61.944</b>	<b>6,31</b>	<b>-6,34</b>

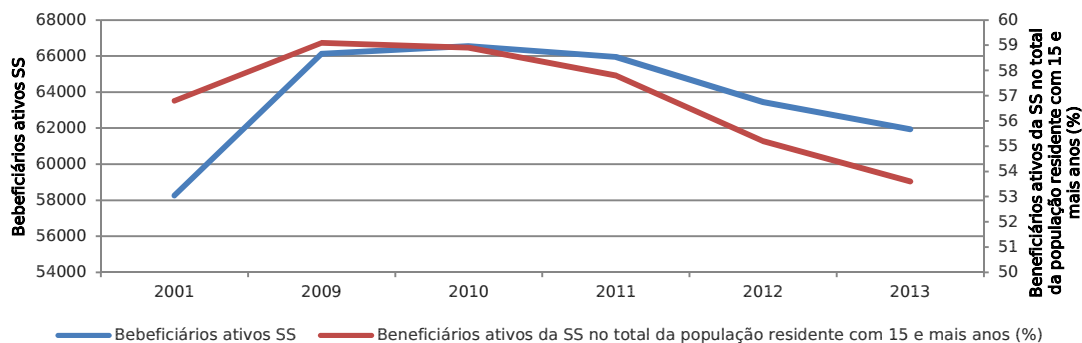
Nota: Dados retificados pela entidade responsável entre 2009 e 2012

Fonte: PORDATA proveniente de II/MSSS [ dados consultados em 19 de Junho de 2014 em [www.pordata.pt](http://www.pordata.pt)]

### Quadro 1 - Beneficiários ativos da segurança social por localização geográfica, 2001 e 2009 a 2013

Em 2013, no concelho de Vila Franca de Xira, 53,6% da população residente com 15 e mais anos era beneficiária ativa da segurança social. Este valor foi superior ao registado na AML e Grande Lisboa que não ultrapassou os 50% da população (48,5% na AML e 49,4% na Grande Lisboa).

Entre 2001 e 2013 observou-se, no concelho, uma redução do peso dos beneficiários na população residente com 15 e mais anos de 56,8% para 53,6%. Este decréscimo de 3,2 p.p., apesar de não ser significativo foi, no entanto, inferior ao registado pela região onde se insere, no mesmo período (a AML registou -4,5% e a Grande Lisboa -3,7%). A série de dados revelou também, que foi a partir do ano de 2011 que a tendência de diminuição foi mais acentuada, na ordem dos 2,1% - valor médio anual entre 2011 e 2013.



Fonte: PORDATA proveniente de II/MSSS [ dados consultados em 19 de Junho de 2014 em [www.pordata.pt](http://www.pordata.pt)]

**Fig. 1 - Beneficiários ativos da segurança social: total e em % da população residente com 15 e mais anos, no concelho de Vila Franca de Xira, 2001 e 2009 a 2013**

<sup>2</sup> Beneficiários identificados perante o Sistema de Segurança Social ou pessoas não identificadas, em cujo nome tenham entrado remunerações no período de referência ou num determinado período anterior (pelo menos num mês) - caso da série "Beneficiários ativos em 31 de dezembro do ano de referência", com inclusão dos pensionistas simultaneamente no ativo, dos subsidiados por desemprego e dos beneficiários que se encontrem noutras situações de equivalência a entrada de contribuições, nos períodos anteriormente referidos, e com exclusão dos que tenham deixado de contribuir, por terem sido transferidos para outras instituições (neste caso só se aplica aos dados parciais), por haverem passado à situação de pensionistas de invalidez ou velhice ou por haverem falecido in <http://smi.ine.pt/>.

Anos	2001	2009	2010	2011	2012	2013
AML	53	53,2	53	52,3	50	48,5
Grande Lisboa	53,1	53,6	53,5	53,1	50,8	49,4
<b>Vila Franca de Xira</b>	<b>56,8</b>	<b>59,1</b>	<b>58,9</b>	<b>57,8</b>	<b>55,2</b>	<b>53,6</b>

Nota: Dados retificados pela entidade responsável entre 2009 e 2012. Beneficiários ativos no ano civil/População média anual residente com 15 e mais anos) \* 100

Fonte: PORDATA proveniente de II/MSSS [ dados consultados em 19 de Junho de 2014 em [www.pordata.pt](http://www.pordata.pt)]

#### Quadro 2 - Beneficiários ativos da segurança social no total da população residente com 15 e mais anos (%), por localização geográfica, 2001 e 2009 a 2013

#### ENTIDADES EMPREGADORAS

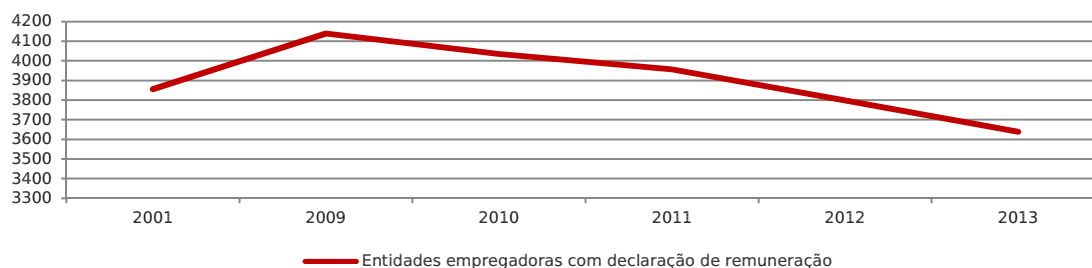
Em 2013, 3.638 entidades empregadoras<sup>3</sup> apresentaram declaração de remuneração à segurança social. Face a 2001 este valor reduziu 5,65%, no entanto, face a 2009, decresceu 12,1%, à semelhança do ocorrido para a região onde o concelho se insere - a AML registou, entre 2001 e 2013, uma redução de 9,46% e a Grande Lisboa de 8,31%, no entanto, entre 2009 e 2013, a AML registou uma redução de 8,8% e a Grande Lisboa de 12,1%.

Anos	2001	2009	2010	2011	2012	2013
AML	121.582	121.784	119.202	118.021	114.135	110.084
Grande Lisboa	96.896	97.371	95.294	94.719	91.817	88.847
<b>Vila Franca de Xira</b>	<b>3.856</b>	<b>4.139</b>	<b>4.035</b>	<b>3.957</b>	<b>3.798</b>	<b>3.638</b>

Nota: Dados retificados pela entidade responsável entre 2009 e 2012. Entidades empregadoras com pelo menos uma declaração de remuneração entregue por concelho de morada da sede.

Fonte: PORDATA proveniente de II/MSSS [ dados consultados em 19 de Junho de 2014 em [www.pordata.pt](http://www.pordata.pt)]

#### Quadro 3 - Entidades empregadoras com declaração de remuneração à segurança social, por localização geográfica, 2001 e 2009 a 2013



Fonte: PORDATA proveniente de II/MSSS [ dados consultados em 19 de Junho de 2014 em [www.pordata.pt](http://www.pordata.pt)]

Fig. 2 - Entidades empregadoras com declaração de remuneração à segurança social, no concelho de Vila Franca de Xira, 2001 e 2009 a 2013

#### INDIVÍDUOS COM CONTRIBUIÇÃO DE SERVIÇO DOMÉSTICO

Em 2013, 1.165 indivíduos<sup>4</sup> apresentaram declaração de contribuição de serviço doméstico pago à segurança social. Face a 2001 este valor reduziu 53,81%, à semelhança do ocorrido para a região onde se insere, embora numa proporção superior (a AML registou uma redução de 46,94% e a Grande Lisboa de 44,81%). No entanto, face a 2009, a redução não se verificou tão acentuada, observando-se para o concelho uma diminuição de 36,3% e para a AML e Grande Lisboa de 34,3% e 33,9%, respetivamente.

<sup>3</sup> Entidade para a qual um ou vários trabalhadores por conta de outrem exercem a sua atividade conforme instruções de preenchimento do Relatório Único in <http://www.gee.min-economia.pt>.

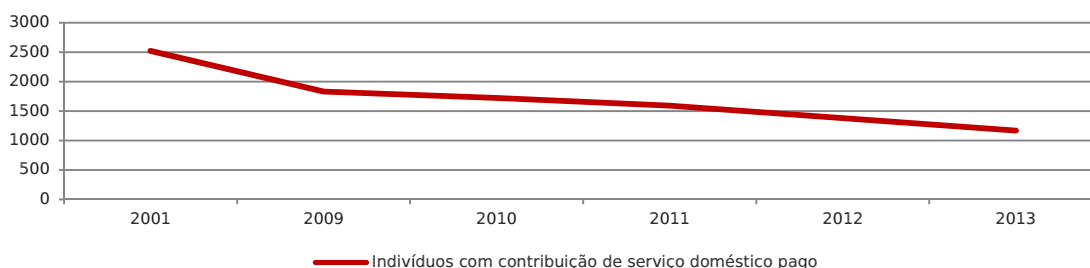
<sup>4</sup> São trabalhadores que prestem a outrem, de forma remunerada, com caráter regular, sob a sua direção e sua autoridade, atividades destinadas à satisfação das necessidades próprias ou específicas de um agregado familiar, ou equiparado conforme o Código dos Regimes Contributivos do Sistema Previdencial de Segurança Social in <http://www2.seg-social.pt/>.

Anos	2001	2009	2010	2011	2012	2013
AML	62.402	50.398	47.844	44.307	38.901	33.111
Grande Lisboa	48.069	39.527	37.638	35.010	30.910	26.528
<b>Vila Franca de Xira</b>	<b>2.522</b>	<b>1.829</b>	<b>1.720</b>	<b>1.592</b>	<b>1.380</b>	<b>1.165</b>

Nota: Dados retificados pela entidade responsável entre 2009 e 2012

Fonte: PORDATA proveniente de II/MSSS [ dados consultados em 19 de Junho de 2014 em [www.pordata.pt](http://www.pordata.pt)]

**Quadro 4 - Indivíduos com contribuição de serviço doméstico pagos à segurança social, por localização geográfica, 2001 e 2009 a 2013**



Fonte: PORDATA proveniente de II/MSSS [ dados consultados em 19 de Junho de 2014 em [www.pordata.pt](http://www.pordata.pt)]

**Fig. 3 - Indivíduos com contribuição de serviço doméstico pagos à segurança social, no concelho de Vila Franca de Xira, 2001 e 2009 a 2013**

#### **TRABALHADORES POR CONTA DE OUTREM**

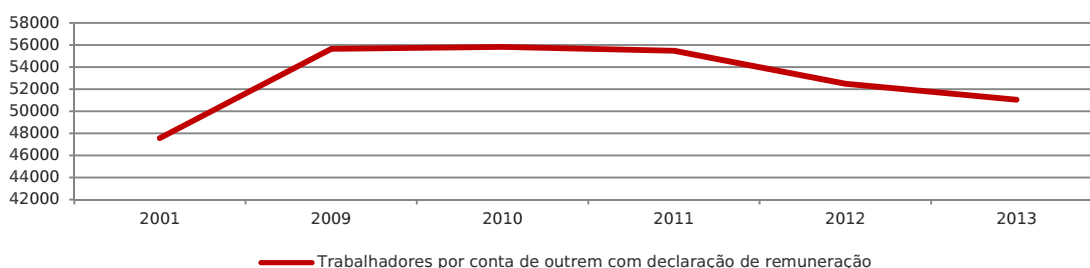
Em 2013, 51.034 trabalhadores por conta de outrem<sup>5</sup> apresentaram declaração de remuneração à segurança social. Face a 2001 este valor aumentou 7,32%, ao contrário do ocorrido na AML e Grande Lisboa que registaram decréscimos na ordem dos 4,36% e 3,76%, respetivamente. No entanto uma leitura desde 2009 denuncia decréscimos mais acentuados de 8,3% no concelho, 10,4% na AML e 9,8% na Grande Lisboa.

Anos	2001	2009	2010	2011	2012	2013
AML	939.664	1.002.467	999.905	996.793	936.385	898.660
Grande Lisboa	686.228	731.985	730.582	729.982	686.723	660.437
<b>Vila Franca de Xira</b>	<b>47.554</b>	<b>55.642</b>	<b>55.824</b>	<b>55.455</b>	<b>52.479</b>	<b>51.034</b>

Nota: Dados retificados pela entidade responsável entre 2009 e 2012. Os valores apresentados referem-se a indivíduos com pelo menos uma remuneração declarada e qualificação ativa de *Trabalhador por Conta de Outrem*.

Fonte: PORDATA proveniente de II/MSSS [ dados consultados em 19 de Junho de 2014 em [www.pordata.pt](http://www.pordata.pt)]

**Quadro 5 - Trabalhadores por conta de outrem com declaração de remuneração à segurança social, por localização geográfica, 2001 e 2009 a 2013**



Fonte: PORDATA proveniente de II/MSSS [ dados consultados em 19 de Junho de 2014 em [www.pordata.pt](http://www.pordata.pt)]

**Fig. 4 Trabalhadores por conta de outrem com declaração de remuneração à segurança social, no concelho de Vila Franca de Xira, 2001 e 2009 a 2013**

<sup>5</sup> *Trabalhador por conta de outrem: pessoa que exerce uma atividade sob a autoridade e direção de outrem, nos termos de um contrato de trabalho, sujeito ou não a forma escrita, e que lhe confere o direito a uma remuneração, a qual não depende dos resultados da unidade económica para a qual trabalha. Incluem-se nesta categoria os "trabalhadores familiares remunerados" e as pessoas que trabalham no seu próprio domicílio desde que sob a responsabilidade de terceiros (INE 2012c).*



## PENSÕES DA SEGURANÇA SOCIAL E CAIXA GERAL DE APOSENTAÇÕES

Em 2012, no concelho de Vila Franca de Xira, registaram-se 35.256 titulares de prestações pecuniárias a usufruírem de pagamentos periódicos. Destes, 77,76% provinham da segurança social e 22,24% da Caixa Geral de Aposentações<sup>6</sup>.

Face a 2009, os titulares de prestações pecuniárias no concelho aumentaram 8,73%, à semelhança do ocorrido na AML e Grande Lisboa, embora em proporção superior (4,92% e 3,77%, respetivamente).

O aumento dos titulares da segurança social foi mais significativo (9,07%) que o aumento dos titulares da Caixa Geral de Aposentações (7,56%), no entanto este comportamento opõe-se ao observado para a região onde se insere, que apresenta proporção inversa. Na AML e Grande Lisboa o maior aumento sentiu-se na Caixa Geral de Aposentações (na AML 5,52% e na Grande Lisboa 4,61%).

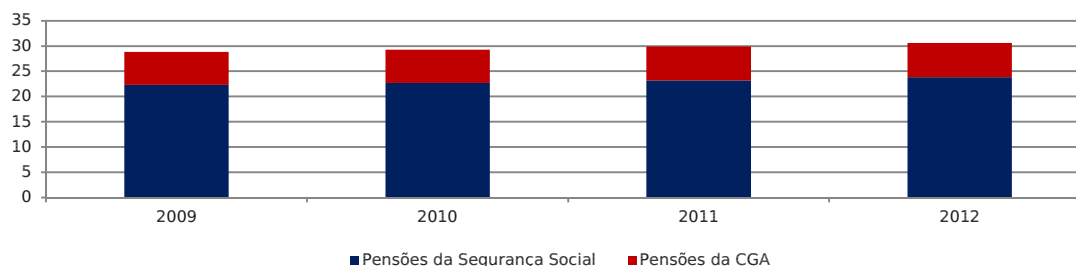
Anos	1990	2001	2003	2009	2010	2011	2012	2013
<b>Pensões - Total</b>								
AML	-	-	-	931.527	945.844	962.910	977.365	-
Grande Lisboa	-	-	-	696.910	705.081	715.273	723.163	-
<b>Vila Franca de Xira</b>	-	-	-	<b>32.426</b>	<b>33.259</b>	<b>34.269</b>	<b>35.256</b>	-
<b>Segurança Social</b>								
AML	491.921	593.023	-	694.324	703.562	716.093	727.078	-
Grande Lisboa	370.589	439.964	-	506.711	511.280	518.383	524.204	-
<b>Vila Franca de Xira</b>	<b>15.925</b>	<b>20.380</b>	-	<b>25.137</b>	<b>25.783</b>	<b>26.599</b>	<b>27.416</b>	-
<b>Caixa Geral de Aposentações</b>								
AML	-	-	206.556	237.203	242.282	246.817	250.287	252.744
Grande Lisboa	-	-	167.880	190.199	193.801	196.890	198.959	200.285
<b>Vila Franca de Xira</b>	-	-	<b>6.191</b>	<b>7.289</b>	<b>7.476</b>	<b>7.670</b>	<b>7.840</b>	<b>7.958</b>

- Ausência de valor.

Fonte: PORDATA proveniente de ISS/MSSS e CGA/MF [ dados consultados em 19 de Junho de 2014 em [www.pordata.pt](http://www.pordata.pt)]

**Quadro 6 - Pensões: total, da segurança social e da Caixa Geral de Aposentações, por localização geográfica, 1990, 2001, 2003 e 2009 a 2013**

Em 2012, no concelho de Vila Franca de Xira, 30,6% da população residente com 15 e mais anos usufruía de pensões. Este valor foi, no entanto, inferior ao registado pela AML (41,2%) e Grande Lisboa (42,2%).



Fonte: PORDATA proveniente de ISS/MSSS e CGA/MF [ dados consultados em 19 de Junho de 2014 em [www.pordata.pt](http://www.pordata.pt)]

**Fig. 5 - Pensões da segurança social e Caixa Geral de Aposentações no total da população residente com 15 e mais anos (%), no concelho de Vila Franca de Xira, 2009 a 2013**

<sup>6</sup> Criada em 1929, tendo a seu cargo a gestão do regime de segurança social dos funcionários públicos e trabalhadores equiparados admitidos até 2005-12-31 em matéria de pensões de aposentação, de reforma (forças armadas e GNR), de sobrevivência e de outras de natureza especial, designadamente pensões de preço de sangue e pensões por serviços excepcionais e relevantes prestados à Pátria. Os subscritores da CGA são fundamentalmente funcionários e agentes administrativos (civis e militares) da Administração Pública Central, Local e Regional, professores do ensino particular e cooperativo e trabalhadores de algumas empresas públicas e sociedades anónimas de capitais públicos (ex-empresas públicas) in <http://www.cga.pt/atribuicoes.asp>.

Os titulares de pensões da segurança social em todo o período analisado, superaram os titulares de pensões da Caixa Geral de Aposentações, quer no concelho, quer na AML e Grande Lisboa.

Entre 2009 e 2012 observou-se um aumento do peso dos titulares de prestações pecuniárias na população residente com 15 e mais anos de 28,8% para 30,6%. Este aumento de 1,8% foi semelhante ao registado pela região onde se insere, no mesmo período (a AML registou um aumento de 1,8% e a Grande Lisboa de 1,6%).

Anos	2001	2003	2009	2010	2011	2012	2013
<b>Pensões – Total (%)</b>							
AML	-	-	39,4	39,8	40,5	41,2	-
Grande Lisboa	-	-	40,6	40,9	41,5	42,2	-
<b>Vila Franca de Xira</b>	-	-	<b>28,8</b>	<b>29,3</b>	<b>29,9</b>	<b>30,6</b>	-
<b>Pensões da Segurança Social (%)</b>							
AML	26,1	-	29,4	29,6	30,1	30,7	-
Grande Lisboa	26,5	-	29,5	29,6	30,1	30,6	-
<b>Vila Franca de Xira</b>	<b>19,7</b>	-	<b>22,3</b>	<b>22,7</b>	<b>23,2</b>	<b>23,8</b>	-
<b>Pensões da CGA (%)</b>							
AML	-	9	10	10,2	10,4	10,6	10,7
Grande Lisboa	-	10	11,1	11,2	11,4	11,6	11,7
<b>Vila Franca de Xira</b>	-	<b>5,8</b>	<b>6,5</b>	<b>6,6</b>	<b>6,7</b>	<b>6,8</b>	<b>6,9</b>

- Ausência de valor.

Fonte: PORDATA proveniente de ISS/MSSS e CGA/MF [ dados consultados em 19 de Junho de 2014 em [www.pordata.pt](http://www.pordata.pt)]

#### Quadro 7 - Pensões da segurança social e Caixa Geral de Aposentações no total da população residente com 15 e mais anos (%), por localização geográfica, 1990, 2001, 2003 e 2009 a 2013

Os reformados e aposentados de pensões da Caixa Geral de Aposentações superaram os pensionistas nos anos em análise, quer no concelho, quer na AML e Grande Lisboa, no entanto o concelho de Vila Franca de Xira apresentou um comportamento evolutivo diferenciado do apresentado pela região onde se insere.

Área Geográfica	2003	2009	2010	2011	2012	2013
<b>Reformados<sup>7</sup> e aposentados<sup>8</sup></b>						
AML	156.506	182.004	186.303	190.289	192.949	194.802
Grande Lisboa	127.162	146.023	149.089	151.805	153.339	154.389
<b>Vila Franca de Xira</b>	<b>4.846</b>	<b>5.652</b>	<b>5.808</b>	<b>5.951</b>	<b>6.110</b>	<b>6.203</b>
<b>Pensionistas<sup>9</sup></b>						
AML	50.050	55.199	55.979	56.528	57.338	57.942
Grande Lisboa	40.718	44.176	44.712	45.085	45.620	45.896
<b>Vila Franca de Xira</b>	<b>1.345</b>	<b>1.637</b>	<b>1.668</b>	<b>1.719</b>	<b>1.730</b>	<b>1.755</b>

Fonte: PORDATA proveniente de ISS/MSSS [ dados consultados em 19 de Junho de 2014 em [www.pordata.pt](http://www.pordata.pt)]

#### Quadro 8 - Caixa Geral de Aposentações: reformados/aposentados e pensionistas, por localização geográfica, 2003 e 2009 a 2013

Entre 2009 e 2013, no concelho de Vila Franca de Xira, os pensionistas aumentaram 30,5%, enquanto os reformados/aposentados aumentaram 28,0%. A AML e a Grande Lisboa, no mesmo período, sofreram um aumento de pensionistas de 15,8% e 12,7%, respetivamente (metade do apurado para o concelho) e de reformados/aposentados em 24,5% e 21,4%, respetivamente.

Os subscritores<sup>10</sup> da Caixa Geral de Aposentações têm vindo a reduzir, apresentando no período em análise um decréscimo na ordem dos 18% para as três regiões em análise (na AML -18,3%, na Grande Lisboa -18,7% e Vila Franca de Xira -18,0%).

<sup>7</sup> Utente que adquiriu o direito a uma pensão, na qualidade de militar ou equiparado, atribuída pela Caixa Geral de Aposentações, em função do tempo de serviço contado para esse efeito ou de situação equiparada in <http://www.cga.pt/>.

<sup>8</sup> Utente que adquiriu o direito a uma pensão atribuída pela Caixa Geral de Aposentações em função do tempo de subscritor ou de situação equiparada in <http://www.cga.pt/>.

<sup>9</sup> Utente que adquiriu o direito a uma pensão, seja na qualidade de herdeiro hábil do contribuinte falecido, seja na qualidade de titular de pensão de preço de sangue ou outra de natureza especial in <http://www.cga.pt/>.

Área Geográfica	2009	2010	2011	2012	2013	Δ 2009-2013
AML	296.233	283.800	268.678	254.047	242.076	-18,3
Grande Lisboa	269.966	258.031	243.828	230.403	219.415	-18,7
<b>Vila Franca de Xira</b>	<b>4.252</b>	<b>4.179</b>	<b>4.029</b>	<b>3.842</b>	<b>3.487</b>	<b>-18,0</b>

Fonte: PORDATA proveniente de CGA/MF [ dados consultados em 19 de Junho de 2014 em [www.pordata.pt](http://www.pordata.pt)]

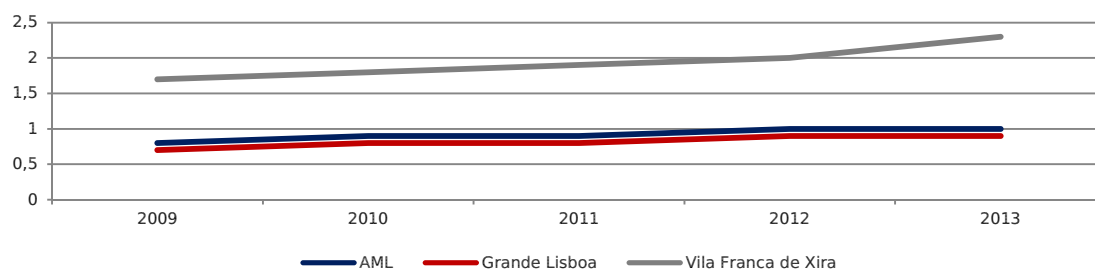
#### Quadro 9 - Caixa Geral de Aposentações: subscritores por localização geográfica, 2009 a 2013

O rácio reformados/aposentados e pensionistas por subscritor tem vindo, desde 2009, a aumentar, quer no concelho de Vila Franca de Xira, quer na Grande Lisboa e AML, embora seja no concelho que o rácio atinja proporções mais preocupantes com 2,3 reformados/aposentados/pensionistas por subscritor.

Área Geográfica	2009	2010	2011	2012	2013
AML	0,8	0,9	0,9	1	1
Grande Lisboa	0,7	0,8	0,8	0,9	0,9
<b>Vila Franca de Xira</b>	<b>1,7</b>	<b>1,8</b>	<b>1,9</b>	<b>2</b>	<b>2,3</b>

Fonte: PORDATA proveniente de CGA/MF [ dados consultados em 19 de Junho de 2014 em [www.pordata.pt](http://www.pordata.pt)]

#### Quadro 10 - Caixa Geral de Aposentações: rácio reformados/aposentados e pensionistas por subscritor, por localização geográfica, 2009 a 2013



Fonte: PORDATA proveniente de CGA/MF [ dados consultados em 19 de Junho de 2014 em [www.pordata.pt](http://www.pordata.pt)]

Fig. 6 - Caixa Geral de Aposentações: rácio reformados/aposentados e pensionistas por subscritor, por localização geográfica, 2009 a 2013

## BENEFICIÁRIOS DA SEGURANÇA SOCIAL

### PENSIONISTAS ATIVOS

Em 2012, no concelho de Vila Franca de Xira, 67,93% (18.624) dos titulares de pensões da segurança social usufruíram de prestações de velhice<sup>11</sup>, seguidos de 24,24% (6.645) de sobrevivência<sup>12</sup> e 7,83% (2.147) de invalidez<sup>13</sup>.

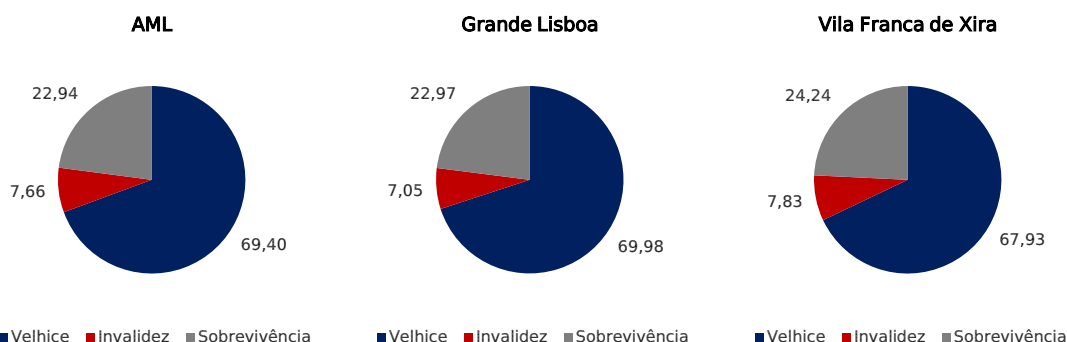
<sup>10</sup> Utente que paga quota para efeito de aposentação ou reforma in <http://www.cga.pt/>.

<sup>11</sup> Pagamentos periódicos destinados a manter o rendimento do beneficiário após a reforma do emprego remunerado na idade legal/normal ou a apoiar o rendimento das pessoas idosas (excluindo o apoio de duração limitada). Em Portugal, prestação pecuniária mensal, concedida em vida dos beneficiários que tenham completado 15 anos civis com entrada de contribuições, com uma densidade contributiva de, pelo menos, 120 dias de registo de remunerações por ano (excluindo o regime de seguro social voluntário, em que o prazo é de 144 meses com entrada de contribuições) e com idade mínima de 65 anos, para o sexo masculino. Para o sexo feminino, a idade estava fixada em 62 anos até 1993 e, a partir de 1994, irá evoluir de 62 para 65 com um aumento de 6 meses por ano civil in <http://smi.ine.pt/>.

<sup>12</sup> Pagamentos periódicos a pessoas cujo direito aos mesmos deriva da sua relação com uma pessoa falecida protegida pelo regime de proteção social (viúvos, viúvas, órfãos e equiparados). Em Portugal, a prestação pecuniária mensal concedida a familiares do beneficiário (cônjuges, ex-cônjuges, descendentes ou equiparados, ascendentes) que à data da morte tenham completado 36 meses de contribuições, pertencentes ao Regime Geral da Segurança Social, ao regime regulamentar rural e ao regime do seguro social voluntário, em que o prazo é de 72 meses com entrada de contribuições in <http://smi.ine.pt/>.

<sup>13</sup> Pagamentos periódicos destinados a manter ou a complementar o rendimento de uma pessoa com idade inferior à idade legal/normal para a reforma, de acordo com o regime de referência, e que sofra de uma invalidez que lhe reduz a capacidade de trabalhar ou de auferir de um rendimento acima do nível mínimo estipulado pela legislação. Em Portugal, a prestação pecuniária mensal concedida em vida dos beneficiários que, havendo completado um prazo de garantia de 60 meses de registo de remunerações

Os titulares de prestações de velhice eram no concelho ligeiramente inferiores aos da região onde se insere, mas superiores no que concerne a pensões de invalidez e de sobrevivência.



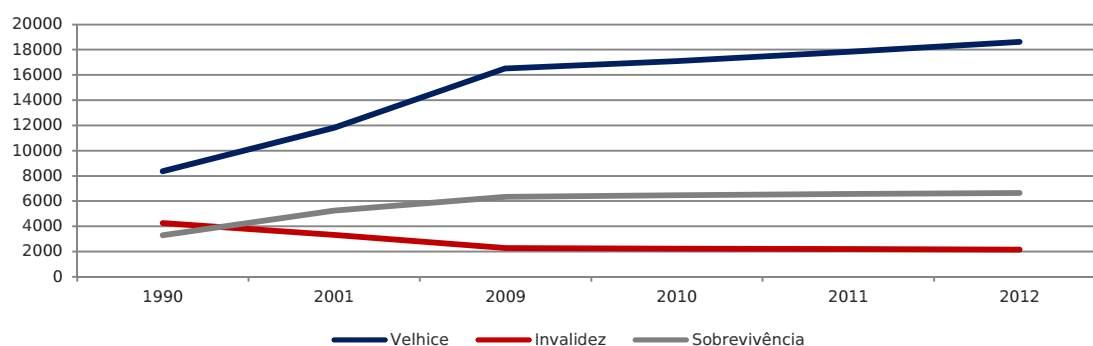
Fonte: PORDATA proveniente de ISS/MSSS [ dados consultados em 19 de Junho de 2014 em [www.pordata.pt](http://www.pordata.pt)]

**Fig. 7 - Pensões da segurança social: total, de sobrevivência, de invalidez e de velhice, por localização geográfica, 2012**

Área Geográfica	1990	2001	2009	2010	2011	2012	2013 (a)
<b>Pensões - Total</b>							
AML	491.921	593.023	694.324	703.562	716.093	727.078	-
Grande Lisboa	370.589	439.964	506.711	511.280	518.383	524.204	-
<b>Vila Franca de Xira</b>	<b>15.925</b>	<b>20.380</b>	<b>25.137</b>	<b>25.783</b>	<b>26.599</b>	<b>27.416</b>	<b>27.978</b>
<b>Velhice</b>							
AML	269.856	357.891	466.543	477.894	491.613	504.556	-
Grande Lisboa	202.802	266.913	343.160	350.129	358.935	366.860	-
<b>Vila Franca de Xira</b>	<b>8.379</b>	<b>11.826</b>	<b>16.514</b>	<b>17.093</b>	<b>17.838</b>	<b>18.624</b>	<b>19.125</b>
<b>Invalidez</b>							
AML	121.289	90.442	65.162	61.481	58.629	55.699	-
Grande Lisboa	91.471	65.851	45.229	42.015	39.431	36.951	-
<b>Vila Franca de Xira</b>	<b>4.249</b>	<b>3.309</b>	<b>2.281</b>	<b>2.223</b>	<b>2.200</b>	<b>2.147</b>	<b>2.029</b>
<b>Sobrevivência</b>							
AML	100.776	144.690	162.619	164.187	165.851	166.823	-
Grande Lisboa	76.316	107.200	118.322	119.136	120.017	120.393	-
<b>Vila Franca de Xira</b>	<b>3.297</b>	<b>5.245</b>	<b>6.342</b>	<b>6.467</b>	<b>6.561</b>	<b>6.645</b>	<b>6.824</b>

Fonte: PORDATA proveniente de ISS/MSSS [ dados consultados em 19 de Junho de 2014 em [www.pordata.pt](http://www.pordata.pt)]; (a) - Instituto de Informática I.P. da Segurança Social, Área de Produção e de Divulgação de Dados, Departamento de Análise e Gestão de Informação, setembro de 2014

**Quadro 11 - Pensões da segurança social: total, de sobrevivência, de invalidez e de velhice, por localização geográfica, 1990, 2001, 2009 a 2013**

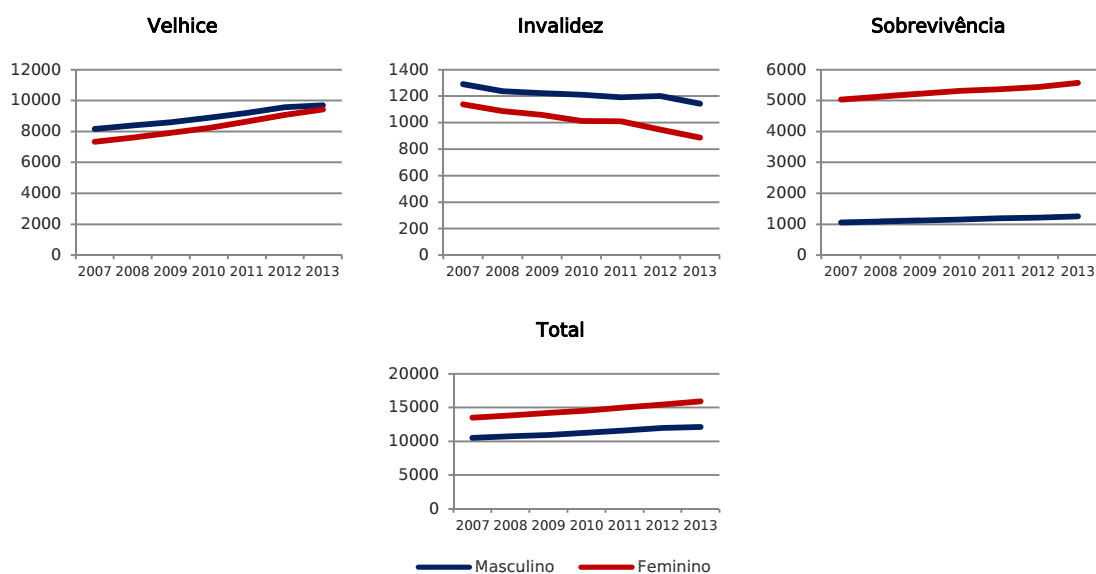


Fonte: PORDATA proveniente de ISS/MSSS [ dados consultados em 19 de Junho de 2014 em [www.pordata.pt](http://www.pordata.pt)]

**Fig. 8 - Pensões da segurança social no concelho de Vila Franca de Xira: de sobrevivência, de invalidez e de velhice, 1990, 2001, 2009 a 2013**

(para todos os regimes excluindo o regime de seguro social voluntário, em que o prazo é de 72 meses com entrada de contribuições) e antes de atingirem a idade de reforma por velhice, se encontrem por motivo de doença ou acidente definitivamente incapacitados de trabalhar na sua profissão in <http://smi.ine.pt/>.

O total de pensionistas do sexo feminino superou os de sexo masculino em todos os anos de análise, no entanto, quanto ao tipo de pensão, os homens foram em maior número nas pensões de velhice e de invalidez, enquanto as mulheres predominaram nas pensões de sobrevivência.



Fonte: Instituto de Informática I.P. da Segurança Social, Área de Produção e de Divulgação de Dados, Departamento de Análise e Gestão de Informação, setembro de 2014

**Fig. 9 - Pensionistas do regime de segurança social ativos (existentes) a 31 de Dezembro, total e por tipo de pensão e sexo, no concelho de Vila Franca de Xira, 2007 a 2013**

	2007	2008	2009	2010	2011	2012	2013
<b>Invalidez</b>							
Masculino	1.289	1.238	1.222	1.210	1.191	1.200	1.142
Feminino	1.138	1.087	1.059	1.013	1.009	947	887
<b>Velhice</b>							
Masculino	8.152	8.389	8.603	8.875	9.194	9.563	9.696
Feminino	7.326	7.603	7.911	8.218	8.644	9.061	9.429
<b>Sobrevivência</b>							
Masculino	1.062	1.087	1.124	1.155	1.195	1.209	1.254
Feminino	5.030	5.124	5.218	5.312	5.366	5.436	5.570
<b>Total</b>							
Masculino	10.503	10.714	10.949	11.240	11.580	11.972	12.092
Feminino	13.494	13.814	14.188	14.543	15.019	15.444	15.886

Fonte: Instituto de Informática I.P. da Segurança Social, Área de Produção e de Divulgação de Dados, Departamento de Análise e Gestão de Informação, setembro de 2014

**Quadro 12 - Pensionistas do regime de segurança social ativos (existentes) a 31 de Dezembro, total e por tipo de pensão, no concelho de Vila Franca de Xira, 2007 a 2013**

O total de pensionistas da segurança social por 1.000 habitantes em idade ativa<sup>14</sup> aumentou nas três regiões em análise, apresentando o concelho de Vila Franca de Xira valores abaixo dos apurados para a AML e Grande Lisboa. No entanto o concelho de Vila Franca de Xira, entre 2004 e 2012, foi o que apresentou maior aumento de pensionistas por 1.000 habitantes (42 no concelho contra 38 na AML e 32 na Grande Lisboa).

O valor médio das prestações pecuniárias para pagamento de pensões de segurança social tem vindo a aumentar. Entre 2004 e 2012 este valor cresceu nas três regiões em análise na ordem dos 30% (no concelho de Vila Franca de Xira em 29,3%, na AML em 29,3% e na Grande Lisboa em 30,1%).

<sup>14</sup> Conjunto de indivíduos com idade mínima de 15 anos que, no período de referência, constituíam a mão-de-obra disponível para a produção de bens e serviços que entram no circuito económico (empregados e desempregados) in <http://smi.ine.pt/>.

Localização Geográfica	2004	2005	2006	2007	2008	2009	2010	2011 (1)	2012
AML	281,44	286,06	290,85	295,71	299,47	304,44	307,6	312,64 <sup>↓</sup>	319,27
Grande Lisboa	285,66	290,37	295,51	300,25	304,2	309,05	311,72	312,21 <sup>↓</sup>	317,99
<b>Vila Franca de Xira</b>	<b>206,16</b>	<b>208,41</b>	<b>211,24</b>	<b>213,96</b>	<b>215,46</b>	<b>218,52</b>	<b>220,95</b>	<b>241,43<sup>↓</sup></b>	<b>248,18</b>

Nota(s): (1) Os dados da população residente utilizados no cálculo do indicador para 2011 têm por base os valores revistos na sequência da divulgação da nova série de estimativas anuais com base nos resultados definitivos dos Censos 2011, pelo que não são diretamente comparáveis com o dos anos anteriores.

↓: Quebra de série/comparabilidade

Fonte: INE segundo dados de Instituto de Informática, I.P. [Quadro extraído em 18 de junho de 2014 em <http://www.ine.pt>]

### Quadro 13 - Pensionistas da segurança social por 1.000 habitantes em idade ativa (%) por localização geográfica, 2004 a 2012

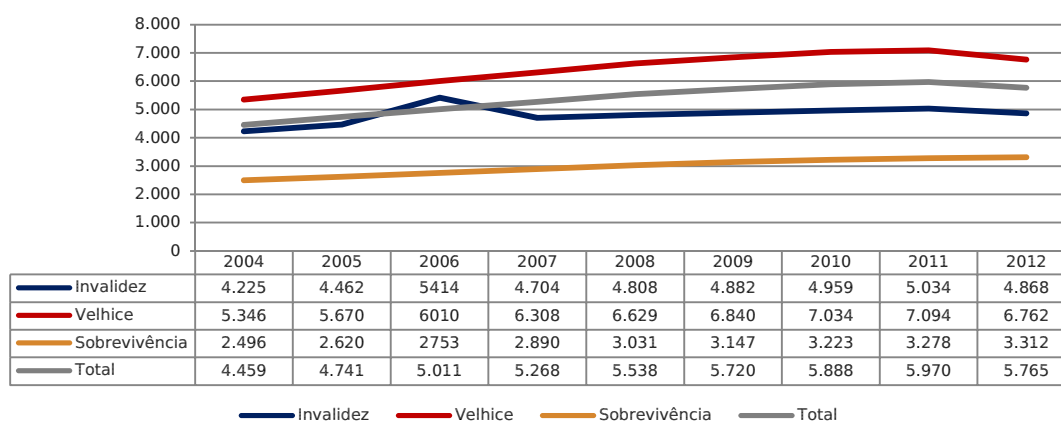
Localização Geográfica	2004	2005	2006	2007	2008	2009	2010	2011	2012
	€/N.º	€/N.º	€/N.º	€/N.º	€/N.º	€/N.º	€/N.º	€/N.º	€/N.º
AML	4.513	4.797	5.099	5.340	5.591	5.790	5.964	6.080	5.836
Grande Lisboa	4.597	4.897	5.210	5.460	5.725	5.930	6.114	6.244	5.982
<b>Vila Franca de Xira</b>	<b>4.459</b>	<b>4.741</b>	<b>5.011</b>	<b>5.268</b>	<b>5.538</b>	<b>5.720</b>	<b>5.888</b>	<b>5.970</b>	<b>5.765</b>

Nota(s):

Fórmula: Valor total das pensões da segurança social/Pensionistas da segurança social.

Fonte: INE segundo dados de Instituto de Informática, I.P. [Quadro extraído em 18 de junho de 2014 em <http://www.ine.pt>]

### Quadro 14 - Valor médio anual das pensões da segurança social (€/N.º) por localização geográfica, 2004 a 2012



Fonte: INE, Anuário Estatístico da Região de Lisboa, 2004, 2005, 2006, 2007, 2008, 2009, 2010, 2011 e 2012.

Fig. 10 - Valor médio das pensões da segurança social (€/N.º) total de invalidez, velhice e sobrevivência, no concelho de Vila Franca de Xira, 2004 a 2012

Em todos os anos em apreço, as prestações para pagamento de pensões de velhice possuem o valor médio anual mais elevado, em oposição às de sobrevivência que apresentam um valor médio anual mais reduzido. Não obstante, verificou-se que o valor médio das prestações pecuniárias para pagamento das diferentes pensões de segurança social tem vindo sempre a aumentar.

Localização Geográfica	2004	2005	2006	2007	2008	2009	2010	2011	2012
	€/N.º	€/N.º	€/N.º	€/N.º	€/N.º	€/N.º	€/N.º	€/N.º	€/N.º
AML	4.160	4.383	4.531	4.699	4.789	4.804	4.860	4.984	4.914
Grande Lisboa	4.057	4.273	4.404	4.573	4.656	4.667	4.735	4.898	4.837
<b>Vila Franca de Xira</b>	<b>4.225</b>	<b>4.462</b>	<b>5.414</b>	<b>4.704</b>	<b>4.808</b>	<b>4.882</b>	<b>4.959</b>	<b>5.034</b>	<b>4.868</b>

Nota(s):

Fórmula: Valor das pensões de invalidez da segurança social/Pensionistas da segurança social.

Fonte: INE, Anuário Estatístico da Região de Lisboa, 2004, 2005, 2006, 2007, 2008, 2009, 2010, 2011 e 2012.

### Quadro 15 - Valor médio das pensões de invalidez da segurança social (€/N.º) por localização geográfica, 2004 a 2012

Localização Geográfica	2004	2005	2006	2007	2008	2009	2010	2011	2012
	€/N.º	€/N.º	€/N.º	€/N.º	€/N.º	€/N.º	€/N.º	€/N.º	€/N.º
AML	5.358	5.684	6.056	6.328	6.616	6.845	7.038	7.139	6.764
Grande Lisboa	5.479	5.824	6.210	6.489	6.794	7.024	7.222	7.335	6.938
<b>Vila Franca de Xira</b>	<b>5.346</b>	<b>5.670</b>	<b>6010</b>	<b>6.308</b>	<b>6.629</b>	<b>6.840</b>	<b>7.034</b>	<b>7.094</b>	<b>6.762</b>

Nota(s):

Fórmula: Valor das pensões de velhice da segurança social/Pensionistas da segurança social.

Fonte: INE, Anuário Estatístico da Região de Lisboa, 2004, 2005, 2006, 2007, 2008, 2009, 2010, 2011 e 2012.

#### Quadro 16 - Valor médio das pensões de velhice da segurança social (€/N.º) por localização geográfica, 2004 a 2012

Localização Geográfica	2004	2005	2006	2007	2008	2009	2010	2011	2012
	€/N.º	€/N.º	€/N.º	€/N.º	€/N.º	€/N.º	€/N.º	€/N.º	€/N.º
AML	2.532	2.658	2.794	2.925	3.069	3.200	3.299	3.375	3.386
Grande Lisboa	2.592	2.723	2.858	2.994	3.143	3.279	3.385	3.469	3.470
<b>Vila Franca de Xira</b>	<b>2.496</b>	<b>2.620</b>	<b>2753</b>	<b>2.890</b>	<b>3.031</b>	<b>3.147</b>	<b>3.223</b>	<b>3.278</b>	<b>3.312</b>

Nota(s):

Fórmula: Valor das pensões de sobrevivência da segurança social/Pensionistas da segurança social.

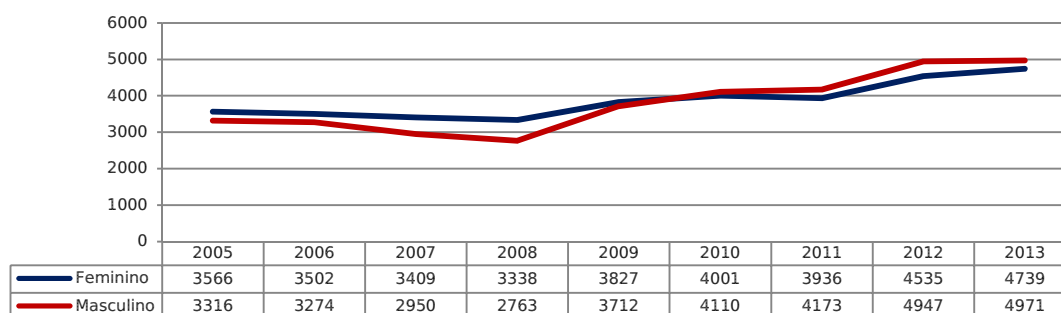
Fonte: INE, Anuário Estatístico da Região de Lisboa, 2004, 2005, 2006, 2007, 2008, 2009, 2010, 2011 e 2012.

#### Quadro 17 - Valor médio das pensões de sobrevivência da segurança social (€/N.º) por localização geográfica, 2004 a 2012

Entre 2004 e 2012 o maior aumento registou-se, nas três regiões em apreço, nas pensões de sobrevivência que sofreram um acréscimo em cerca de 33% (no concelho de Vila Franca de Xira em 32,7%, na AML em 33,7% e na Grande Lisboa em 33,9%). As pensões de velhice acresceram, no mesmo período 26% (no concelho de Vila Franca de Xira 26,5%, na AML 26,2% e na Grande Lisboa 26,6%) e as de invalidez ultrapassaram os 15% (no concelho de Vila Franca de Xira 15,2%, na AML 18,1% e na Grande Lisboa 19,2%).

### PRESTAÇÕES DE DESEMPREGO

Em 2013, 9.710 indivíduos usufruíram de prestações de desemprego da segurança social. Destes 51,2% eram homens e 48,8% mulheres. Entre 2005 e 2013 os beneficiários com prestações de desemprego aumentaram 41,1%. Os homens sofreram um aumento superior (49,9%) às mulheres (32,9%).



Notas: Inclui dados do Subsídio de Desemprego, Subsídio Social de Desemprego Inicial, Subsídio Social de Desemprego Subsequente e Prolongamento de Subsídio Social de Desemprego.

Fonte: Instituto de Informática I.P. da Segurança Social, Área de Produção e de Divulgação de Dados, Departamento de Análise e Gestão de Informação, setembro de 2014

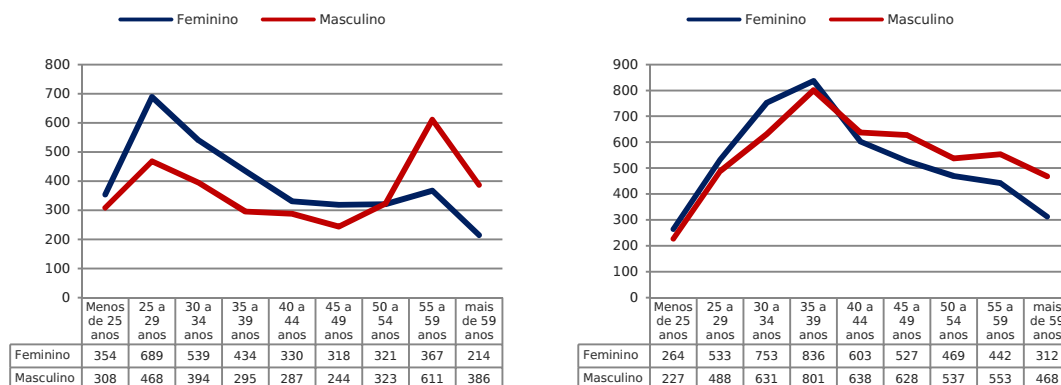
Fig. 11 - Beneficiários com prestações de desemprego no concelho de Vila Franca de Xira, 2005 a 2013

O grupo etário dos 35 a 39 anos, em 2013, era o que maior número de beneficiários, de ambos os sexos, possuía. Em 2005 a realidade era distinta, no sexo feminino o principal grupo etário era o dos 25 aos 29 anos, enquanto no sexo masculino o maior número de beneficiários integrava-se no grupo etário dos 55 aos 59 anos.



Em 2013 a CSF com maior número de beneficiários a usufruir de prestações de desemprego era a CSF da Póvoa de Santa Iria/Forte da Casa com 2.758 beneficiários, seguida da CSF de Alverca do Ribatejo/Sobralinho com 2.599 beneficiários.

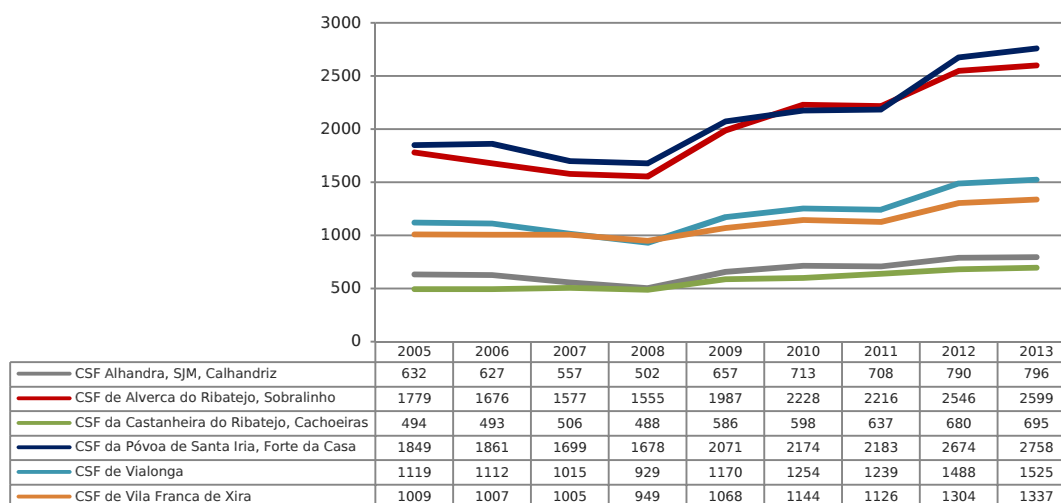
Entre 2005 e 2013 as CSF da Póvoa de Santa Iria/Forte da Casa e Alverca do Ribatejo/Sobralinho aumentaram 49,2% e 46,1%, respetivamente. Estes aumentos foram superiores ao verificado para o concelho, no mesmo período, que não ultrapassou os 41,1%.



Notas: Inclui dados do Subsídio de Desemprego, Subsídio Social de Desemprego Inicial, Subsídio Social de Desemprego Subsequente e Prolongamento de Subsídio Social de Desemprego.

Fonte: Instituto de Informática I.P. da Segurança Social, Área de Produção e de Divulgação de Dados, Departamento de Análise e Gestão de Informação, setembro de 2014

**Fig. 12 - Beneficiários com prestações de desemprego, por sexo e grupo etário, no concelho de Vila Franca de Xira, 2005 (esq.) e 2013 (dir.)**



Notas: Inclui dados do Subsídio de Desemprego, Subsídio Social de Desemprego Inicial, Subsídio Social de Desemprego Subsequente e Prolongamento de Subsídio Social de Desemprego.

Fonte: Instituto de Informática I.P. da Segurança Social, Área de Produção e de Divulgação de Dados, Departamento de Análise e Gestão de Informação, setembro de 2014

**Fig. 13 Beneficiários com prestações de desemprego, por CSF, 2005 a 2013**

Os beneficiários com prestações de subsídio de desemprego<sup>15</sup> superaram os restantes beneficiários com prestações de subsídio social de desemprego<sup>16</sup> e prolongamento do

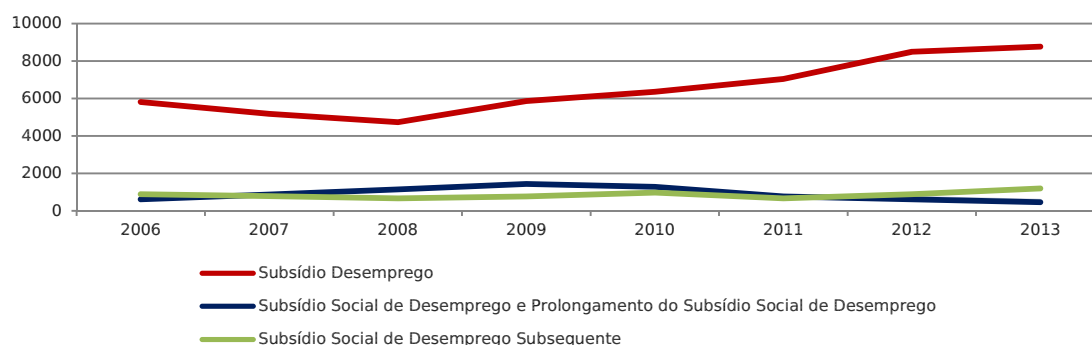
<sup>15</sup> Prestação pecuniária concedida aos trabalhadores que reúnam, na generalidade, as seguintes condições: terem sido trabalhadores por conta de outrem, durante, pelo menos, 540 dias de trabalho com o correspondente registo de remuneração num período de 24 meses imediatamente anterior à data de desemprego; tenham capacidade e disponibilidade para o trabalho; estejam em situação de desemprego involuntário; estejam inscritos nos centros de emprego; contribuam sobre salários reais (INE 2012c).

<sup>16</sup> Prestação pecuniária concedida aos trabalhadores que à data do desemprego não preencham o prazo de garantia para atribuição do subsídio de desemprego e reúnam as seguintes condições gerais: tenham trabalhado 180 dias por conta de outrem com o correspondente registo de remunerações nos 12 meses imediatamente anteriores à ocorrência da eventualidade (prazo de garantia); os rendimentos mensais,



subsídio social de desemprego<sup>17</sup> e ainda os beneficiários de subsídio social de desemprego subsequente<sup>18</sup>, em todos os anos em análise.

Entre 2006 e 2013 os beneficiários com prestações de subsídio de desemprego e de subsídio social de desemprego subsequente aumentaram 50,9% e 34,6%, respetivamente, enquanto os beneficiários de subsídio social de desemprego e prolongamento do subsídio social de desemprego reduziram 24,6%, em resultado de uma alteração de política nesta matéria (as prestações com o subsídio de prolongamento do subsídio social de desemprego terminaram em 2008).



Fonte: Instituto de Informática I.P. da Segurança Social, Área de Produção e de Divulgação de Dados, Departamento de Análise e Gestão de Informação, setembro de 2014

**Fig. 14 Beneficiários com prestações de subsídio de desemprego, de subsídio social de desemprego e prolongamento do subsídio social de desemprego e subsídio social de desemprego subsequente, no concelho de Vila Franca de Xira, 2006 a 2013**

#### Subsídio de Desemprego:

Uma análise à proporção dos beneficiários do subsídio de desemprego no total da população com 15 e mais anos permitiu concluir que o concelho de Vila Franca de Xira, em todos os anos em apreço, apresentou, maior proporção deste tipo de beneficiários do que a AML e a Grande Lisboa. Em 2013, a proporção de beneficiários face à população com 15 e mais anos, era no concelho de Vila Franca de Xira de 4,1%, enquanto na AML a proporção era de 3,5% e na Grande Lisboa de 3,4%.

Localização Geográfica	Subsídio de desemprego					
	2001	2009	2010	2011	2012	2013
AML	1,1	2,7	2,5	2,8	3,6	3,5
Grande Lisboa	1	2,5	2,4	2,7	3,5	3,4
<b>Vila Franca de Xira</b>	<b>1,7</b>	<b>3,2</b>	<b>3</b>	<b>3,5</b>	<b>4,5</b>	<b>4,1</b>

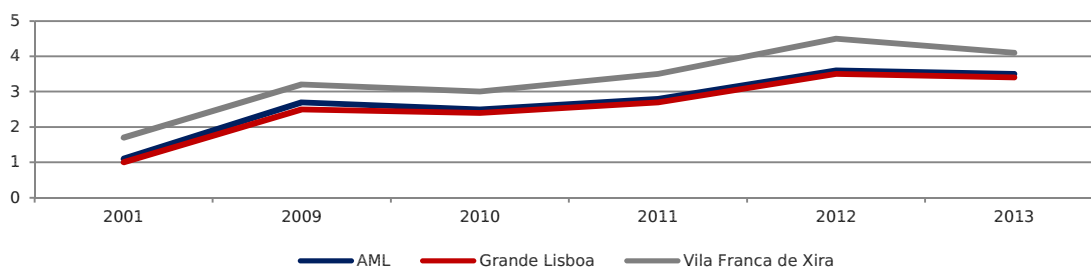
Fonte: PORDATA proveniente de II/MSSS [ dados consultados em 19 de Junho de 2014 em [www.pordata.pt](http://www.pordata.pt)]

**Quadro 18 - Beneficiários (%) das prestações de subsídio de desemprego no total da população residente com 15 e mais anos, por localização geográfica, 2001, 2009 a 2013**

*per capita, do agregado familiar do beneficiário não sejam superiores a 80 % do SMN (condição de recursos); estejam em situação de desemprego involuntário; tenham capacidade e disponibilidade para o trabalho; estejam inscritos no centro de emprego da área de residência in metainformação da Segurança Social em [www.pordata.pt](http://www.pordata.pt).*

<sup>17</sup> O subsídio social de desemprego pode ser prolongado até à idade de acesso à pensão de velhice antecipada, se o beneficiário à data do desemprego tiver idade igual ou superior a 50 anos e à data do prolongamento preencher a condição de recursos exigida para atribuição do subsídio social de desemprego in metainformação da Segurança Social em [www.pordata.pt](http://www.pordata.pt).

<sup>18</sup> Prestação pecuniária concedida aos trabalhadores que tenham esgotado os prazos de concessão do subsídio de desemprego e preencham a condição de recursos exigida para atribuição do subsídio social de desemprego inicial in metainformação da Segurança Social em [www.pordata.pt](http://www.pordata.pt).



Fonte: PORDATA proveniente de II/MSSS [ dados consultados em 19 de Junho de 2014 em [www.pordata.pt](http://www.pordata.pt)]

**Fig. 15 - Beneficiários (%) das prestações de subsídio de desemprego no total da população residente com 15 e mais anos, por localização geográfica, 2001, 2009 a 2013**

A percentagem de beneficiários do subsídio de desemprego no total de beneficiários ativos da segurança social foi, também no concelho de Vila Franca de Xira, superior aos valores apurados para a AML e Grande Lisboa, no período em análise. Em 2013, a proporção de beneficiários de subsídio de desemprego no total de beneficiários ativos da segurança social era no concelho de Vila Franca de Xira de 7,6%, enquanto na AML a proporção era de 7,2% e na Grande Lisboa de 6,9%.

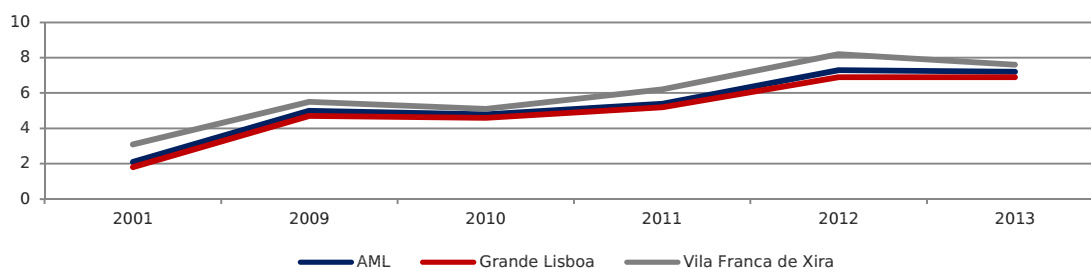
Localização Geográfica	2001	2009	2010	2011	2012	2013
AML	2,1	(R)5	(R)4,8	(R)5,4	(R)7,3	7,2
Grande Lisboa	1,8	(R)4,7	(R)4,6	(R)5,2	(R)6,9	6,9
Vila Franca de Xira	3,1	(R)5,5	(R)5,1	(R)6,2	(R)8,2	7,6

(R) Dados retificados pela entidade responsável entre 2009 e 2012 em 01/04/2014

Fórmula: (Beneficiários do subsídio de desemprego no final do ano civil/Beneficiários ativos da Segurança Social no ano civil) \* 100

Fonte: PORDATA proveniente de II/MSSS [ dados consultados em 19 de Junho de 2014 em [www.pordata.pt](http://www.pordata.pt)]

**Quadro 19 - Beneficiários do subsídio de desemprego da segurança social no total de beneficiários ativos (%), por localização geográfica, 2001 e 2009 a 2013**

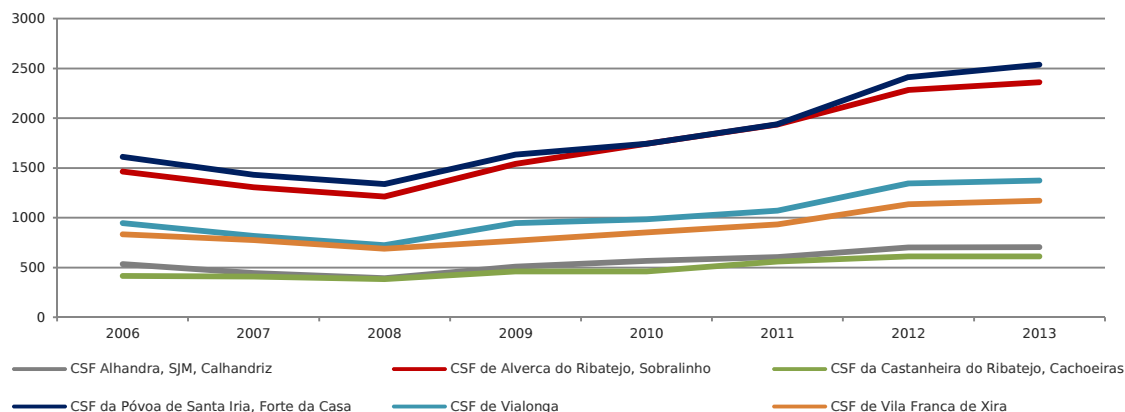


Fonte: PORDATA proveniente de II/MSSS [ dados consultados em 19 de Junho de 2014 em [www.pordata.pt](http://www.pordata.pt)]

**Fig. 16 - Beneficiários do subsídio de desemprego da segurança social no total de beneficiários ativos (%), por localização geográfica, 2001 e 2009 a 2013**

Em 2013, a CSF com maior número de beneficiários a usufruir de prestações de desemprego era a CSF da Póvoa de Santa Iria/Forte da Casa com 2.537 beneficiários, seguida da CSF de Alverca do Ribatejo/Sobralinho com 2.360 beneficiários. Em conjunto estes dois territórios reuniram 55,8% dos beneficiários com subsídios de desemprego do concelho.

Entre 2008 e 2013 as CSF de Alverca do Ribatejo/Sobralinho e a CSF da Póvoa de Santa Iria/Forte da Casa aumentaram 94,3% e 89,4,4%, respetivamente. Estes aumentos foram superiores ao verificado para o concelho, no mesmo período, que foi de 84,8%.



Fonte: Instituto de Informática I.P. da Segurança Social, Área de Produção e de Divulgação de Dados, Departamento de Análise e Gestão de Informação, setembro de 2014

**Fig. 17 - Beneficiários com subsídio de desemprego, por CSF, 2006 a 2013**

Localização Geográfica	2006	2007	2008	2009	2010	2011	2012	2013
CSF de Alhandra, SJM e Calhandriz	535	445	394	508	568	604	703	704
CSF de Alverca do Ribatejo e Sobralinho	1.464	1.305	1.214	1.540	1.742	1.936	2.282	2.360
CSF Castanheira do Ribatejo e Cachoeiras	415	410	382	460	459	559	613	613
CSF Póvoa de Santa Iria e Forte da Casa	1.612	1.430	1.339	1.635	1.743	1.940	2.413	2.537
CSF de Vialonga	947	816	725	945	985	1.070	1.345	1.375
CSF de Vila Franca de Xira	833	775	688	768	852	932	1.135	1.172
<b>Total</b>	<b>5.806</b>	<b>5.181</b>	<b>4.742</b>	<b>5.856</b>	<b>6.349</b>	<b>7.041</b>	<b>8.491</b>	<b>8.761</b>

Fonte: Instituto de Informática I.P. da Segurança Social, Área de Produção e de Divulgação de Dados, Departamento de Análise e Gestão de Informação, setembro de 2014

**Quadro 20 - Beneficiários com subsídio de desemprego, por CSF, 2006 a 2013**

O número médio de dias<sup>19</sup> de subsídio de desemprego foi, em 2013, no concelho de Vila Franca de Xira de 215 dias, valor abaixo do registado, no mesmo ano, pela AML (221) e Grande Lisboa (215).

Localização Geográfica	2005	2006	2007	2008	2009	2010	2011	2012
AML	246	223	209	200	211	219	206	221
Grande Lisboa	248	223	210	200	211	220	207	222
<b>Vila Franca de Xira</b>	<b>236</b>	<b>211</b>	<b>196</b>	<b>189</b>	<b>206</b>	<b>208</b>	<b>200</b>	<b>215</b>

Fonte: INE, Anuário Estatístico da Região de Lisboa, 2004, 2005, 2006, 2007, 2008, 2009, 2010, 2011 e 2012.

**Quadro 21 – Número médio de dias de subsídios de desemprego, por localização geográfica, 2005 a 2012**

Face a 2005 assistiu-se nas três regiões em análise a uma redução do número médio de dias de subsídio de desemprego, apresentando o concelho menor redução (-21 dias) ao contrário da AML e Grande Lisboa que registaram valores superiores (-25 dias e -26 dias, respetivamente).

#### Subsídio Social de Desemprego e Prolongamento do Subsídio Social de Desemprego:

Uma análise à proporção dos beneficiários do subsídio social de desemprego no total dos beneficiários ativos da segurança social permitiu concluir que o concelho de Vila Franca de Xira, em todos os anos em análise, não se distanciou dos valores apurados para a AML e a Grande Lisboa.

<sup>19</sup> Dias processados de subsídios de desemprego/Número de beneficiárias/os de subsídios de desemprego (INE 2012c).

Anos	2001	2009	2010	2011	2012	2013
AML	1	(R)2	(R)1	(R)0,8	(R)1,1	1,2
Grande Lisboa	0,9	(R)1,8	(R)0,9	(R)0,7	(R)1	1,1
<b>Vila Franca de Xira</b>	<b>1</b>	<b>(R)2,1</b>	<b>(R)1</b>	<b>(R)0,8</b>	<b>(R)1</b>	<b>1,2</b>

(R) Dados retificados pela entidade responsável entre 2009 e 2012 em 01/04/2014

Fórmula: (Beneficiários do subsídio social de desemprego no final do ano civil/Beneficiários ativos da Segurança Social no ano civil) \* 100

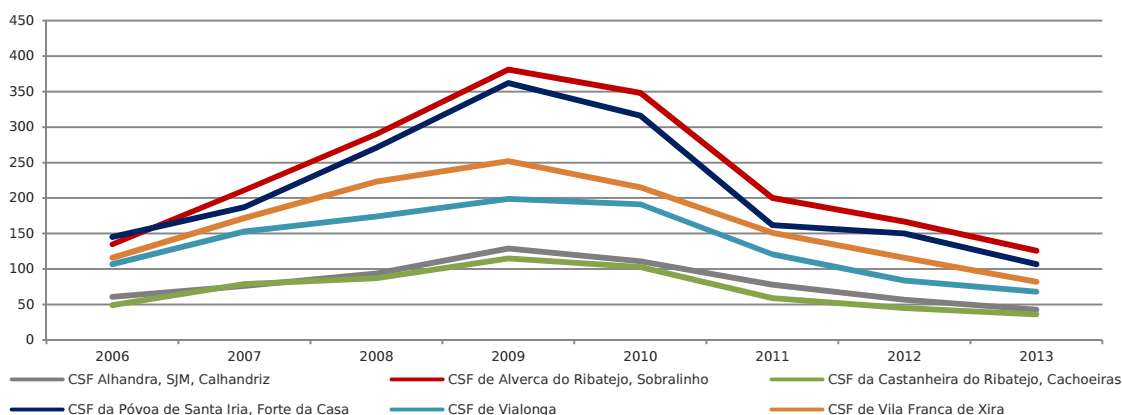
Fonte: PORDATA proveniente de II/MSSS [ dados consultados em 19 de Junho de 2014 em [www.pordata.pt](http://www.pordata.pt)]

#### Quadro 22 - Beneficiários do subsídio social de desemprego da segurança social no total de beneficiários ativos (%), por localização geográfica, 2001 e 2009 a 2013

Em 2013, a CSF com maior número de beneficiários a usufruir de prestações de subsídio social de desemprego e prolongamento do subsídio social de desemprego foi a CSF de Alverca do Ribatejo/Sobralinho com 126 beneficiários, seguida da CSF da Póvoa de Santa Iria/Forte da Casa com 107 beneficiários.

Na série apresentada verificou-se que, até 2009, houve um aumento dos beneficiários deste tipo de subsídios em todas as CSF, tendência que se inverteu a partir dessa data, com mínimos acentuados em 2011 e com manutenção da descida até 2013.

Entre 2009 e 2013 as CSF da Póvoa de Santa Iria/Forte da Casa e Castanheira do Ribatejo/Cachoeiras sofreram as maiores reduções, com 70,4% e 68,7%, respetivamente. Na CSF de Vialonga observou-se a menor redução (-65,8%).



Fonte: Instituto de Informática I.P. da Segurança Social, Área de Produção e de Divulgação de Dados, Departamento de Análise e Gestão de Informação, setembro de 2014

Fig. 18 - Beneficiários com prestações de subsídio social de desemprego e prolongamento do subsídio social de desemprego, por CSF, 2006 a 2013

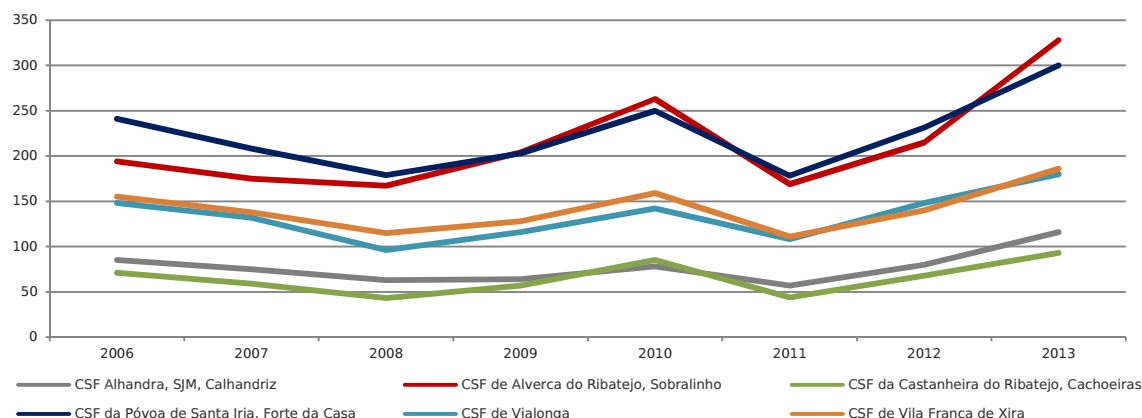
Localização Geográfica	2006	2007	2008	2009	2010	2011	2012	2013
CSF de Alhandra, São João dos Montes e Calhandriz	61	76	94	129	111	78	57	43
CSF de Alverca do Ribatejo e Sobralinho	135	211	290	381	348	200	167	126
CSF Castanheira do Ribatejo e Cachoeiras	49	79	87	115	103	59	45	36
CSF Póvoa de Santa Iria e Forte da Casa	145	187	271	362	316	162	150	107
CSF de Vialonga	107	153	174	199	191	121	84	68
CSF de Vila Franca de Xira	116	172	223	252	215	151	116	82
<b>Total</b>	<b>613</b>	<b>878</b>	<b>1.139</b>	<b>1.438</b>	<b>1.284</b>	<b>771</b>	<b>619</b>	<b>462</b>

Fonte: Instituto de Informática I.P. da Segurança Social, Área de Produção e de Divulgação de Dados, Departamento de Análise e Gestão de Informação, setembro de 2014

#### Quadro 23 – Beneficiários com prestações de subsídio social de desemprego e prolongamento do subsídio social de desemprego, por CSF, 2006 a 2013

### Subsídio Social de Desemprego Subsequente:

No que se refere às prestações de subsídio social de desemprego subsequente, em 2013, o maior número de beneficiários localizava-se na CSF de Alverca do Ribatejo/Sobralinho (328), seguida da CSF da Póvoa de Santa Iria/Forte da Casa (300).



Fonte: Instituto de Informática I.P. da Segurança Social, Área de Produção e de Divulgação de Dados, Departamento de Análise e Gestão de Informação, setembro de 2014

**Fig. 19 - Beneficiários com prestações de subsídio social de desemprego subsequente, por CSF, 2006 a 2013**

Da análise da série de dados observou-se uma tendência para o aumento até 2010, data em que ocorreu um pico do número de beneficiários, ainda que no ano seguinte se tenha assistido a uma diminuição dos mesmos, que se revelou pontual em face do crescimento da variável até ao ano de 2013. Ao nível concelhio a variação de beneficiários do subsídio social de desemprego subsequente, dos anos de 2011 a 2013, foi de 80% e a CSF com maior aumento registado foi Alverca do Ribatejo/Sobralinho com uma variação de 94%.

Localização Geográfica	2006	2007	2008	2009	2010	2011	2012	2013
CSF de Alhandra, São João dos Montes e Calhandriz	85	75	63	64	78	57	80	116
CSF de Alverca do Ribatejo e Sobralinho	194	175	167	204	263	169	215	328
CSF Castanheira do Ribatejo e Cachoeiras	71	59	43	57	85	44	68	93
CSF Póvoa de Santa Iria e Forte da Casa	241	208	179	203	250	178	231	300
CSF de Vialonga	148	132	96	116	142	108	148	180
CSF de Vila Franca de Xira	155	138	115	128	159	111	140	186
<b>Total</b>	<b>894</b>	<b>787</b>	<b>663</b>	<b>772</b>	<b>977</b>	<b>667</b>	<b>882</b>	<b>1.203</b>

Fonte: Instituto de Informática I.P. da Segurança Social, Área de Produção e de Divulgação de Dados, Departamento de Análise e Gestão de Informação, setembro de 2014

**Quadro 24 - Beneficiários com prestações de subsídio social de desemprego subsequente, por CSF, 2006 a 2013**

### Valores médios anuais e mensais por tipo de subsídio:

No concelho de Vila Franca de Xira o valor médio anual<sup>20</sup> do subsídio de desemprego foi, em 2013, de 4.008€. Face a 2005 observou-se uma redução de 9,9%, superior às reduções observadas para a AML e Grande Lisboa, que foram de 3,9% e 5,1%, respetivamente.

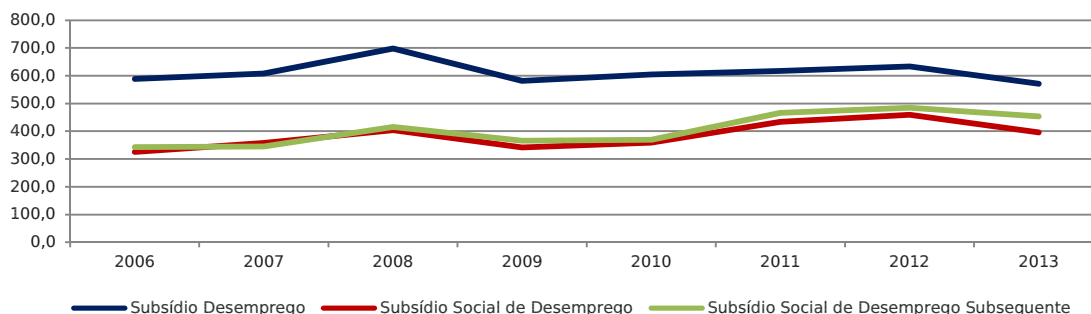
O subsídio de desemprego observou valores médios mensais mais elevados do que os restantes subsídios em todos os anos em análise, situando-se, em 2013, nos 571,8€ (menos 17,3€ que em 2006). A leitura por CSF vai ao encontro da leitura para o concelho não sobressaindo nenhuma CSF em face dos valores em presença.

<sup>20</sup> Montante processado de subsídios de desemprego/Número de beneficiárias/os de subsídios de desemprego (INE 2012c).

Localização Geográfica	2005	2006	2007	2008	2009	2010	2011	2012
AML	4.343	3.992	3.805	3.679	3.826	3.983	3.922	4.174
Grande Lisboa	4.493	4.082	3.915	3.773	3.895	4.068	4.001	4.263
<b>Vila Franca de Xira</b>	<b>4.446</b>	<b>3.754</b>	<b>3.624</b>	<b>3.442</b>	<b>3.648</b>	<b>3.731</b>	<b>3.737</b>	<b>4.008</b>

Fonte: INE, Anuário Estatístico da Região de Lisboa, 2004, 2005, 2006, 2007, 2008, 2009, 2010, 20011 e 2012.

#### Quadro 25 – Valor médio anual (€) do subsídio de desemprego, por localização geográfica, 2005 a 2012



Fonte: Instituto de Informática I.P. da Segurança Social, Área de Produção e de Divulgação de Dados, Departamento de Análise e Gestão de Informação, setembro de 2014

**Fig. 20 - Valores médios mensais (€) do subsídio de desemprego, subsídio social de desemprego e subsídio social de desemprego subsequente, processados por beneficiário, no concelho de Vila Franca de Xira, 2006 a 2013**

Localização Geográfica	2006	2007	2008	2009	2010	2011	2012	2013
CSF de Alhandra, SJM e Calhandriz	593,5	617,0	684,9	530,6	569,8	579,7	628,6	575,4
CSF de Alverca do Ribatejo e Sobralinho	594,0	608,7	696,1	574,8	608,4	618,5	640,1	586,2
CSF Castanheira do Ribatejo e Cachoeiras	547,0	603,3	697,9	564,6	586,7	642,4	630,5	562,6
CSF Póvoa de Santa Iria e Forte da Casa	606,8	618,8	717,4	620,6	626,4	636,1	648,1	585,0
CSF de Vialonga	570,8	577,0	668,3	565,6	601,4	601,2	626,9	555,0
CSF de Vila Franca de Xira	583,8	615,1	704,7	579,0	587,8	600,5	603,8	538,1
<b>Total</b>	<b>589,1</b>	<b>607,9</b>	<b>698,3</b>	<b>581,9</b>	<b>604,5</b>	<b>617,0</b>	<b>633,8</b>	<b>571,8</b>

Fonte: Instituto de Informática I.P. da Segurança Social, Área de Produção e de Divulgação de Dados, Departamento de Análise e Gestão de Informação, setembro de 2014

#### Quadro 26 - Valores médios mensais (€) do subsídio de desemprego processados por beneficiário, por CSF, 2005 a 2012

Localização Geográfica	2006	2007	2008	2009	2010	2011	2012	2013
CSF de Alhandra, SJM e Calhandriz	297,4	339,0	427,9	350,7	369,5	455,1	451,4	408,2
CSF de Alverca do Ribatejo e Sobralinho	329,5	363,6	393,7	337,8	355,7	426,2	467,7	392,0
CSF Castanheira do Ribatejo e Cachoeiras	306,5	353,4	392,6	337,8	371,6	472,6	443,4	395,4
CSF Póvoa de Santa Iria e Forte da Casa	324,7	354,4	403,5	348,2	359,7	444,1	469,6	398,0
CSF de Vialonga	342,7	383,6	422,9	344,4	357,6	439,0	470,1	392,6
CSF de Vila Franca de Xira	332,9	344,2	399,6	332,2	354,0	408,2	436,6	394,9
<b>Total</b>	<b>326,1</b>	<b>358,0</b>	<b>404,2</b>	<b>341,4</b>	<b>359,2</b>	<b>434,0</b>	<b>459,2</b>	<b>395,8</b>

Fonte: Instituto de Informática I.P. da Segurança Social, Área de Produção e de Divulgação de Dados, Departamento de Análise e Gestão de Informação, setembro de 2014

#### Quadro 27 - Valores médios mensais (€) do subsídio social de desemprego processados por beneficiário, por CSF, 2005 a 2012

Localização Geográfica	2006	2007	2008	2009	2010	2011	2012	2013
CSF de Alhandra, SJM e Calhandriz	351,7	342,9	408,9	362,1	378,3	435,3	472,4	454,2
CSF de Alverca do Ribatejo e Sobralinho	336,6	340,9	402,5	359,6	371,4	460,7	503,6	461,2
CSF Castanheira do Ribatejo e Cachoeiras	353,4	355,9	414,2	376,0	368,1	465,1	489,2	422,4
CSF Póvoa de Santa Iria e Forte da Casa	353,7	352,9	425,2	372,6	371,2	463,3	472,0	460,7
CSF de Vialonga	338,6	344,3	433,2	376,8	369,2	498,4	522,8	438,3
CSF de Vila Franca de Xira	330,8	332,9	409,9	355,5	362,8	465,5	449,1	463,0
<b>Total</b>	<b>343,2</b>	<b>344,9</b>	<b>415,9</b>	<b>365,9</b>	<b>369,9</b>	<b>465,9</b>	<b>485,0</b>	<b>454,0</b>

Fonte: Instituto de Informática I.P. da Segurança Social, Área de Produção e de Divulgação de Dados, Departamento de Análise e Gestão de Informação, setembro de 2014

#### Quadro 28 - Valores médios mensais (€) do subsídio social de desemprego subsequente processados por beneficiário, por CSF, 2005 a 2012

#### RENDIMENTO SOCIAL DE INSERÇÃO

Em 2013, no concelho de Vila Franca de Xira, 1.216 famílias beneficiaram de prestações de Rendimento Social de Inserção (RSI)<sup>21</sup>. Face a 2005, verificou-se um aumento de 200,9% das famílias com processamento deste tipo de prestação, no entanto, o ano de 2010 constituiu uma viragem na série de dados. O aumento substancial verificou-se até 2010 (295,2%), ano a partir do qual se observou uma redução do número de famílias beneficiadas (-21,7%).

Localização Geográfica	2005	2006	2007	2008	2009	2010	2011	2012	2013
CSF Alhandra, SJM, Calhandriz	37	46	64	90	117	145	135	130	149
CSF de Alverca do Ribatejo, Sobralinho	73	89	110	174	260	336	291	272	282
CSF da Castanheira do Ribatejo, Cachoeiras	32	35	43	68	97	100	79	68	61
CSF da Póvoa de Santa Iria, Forte da Casa	48	80	124	187	282	345	287	277	268
CSF de Vialonga	115	143	145	213	267	320	300	281	267
CSF de Vila Franca de Xira	88	112	144	206	303	307	242	225	189
<b>TOTAL</b>	<b>393</b>	<b>505</b>	<b>630</b>	<b>938</b>	<b>1.326</b>	<b>1.553</b>	<b>1.334</b>	<b>1.253</b>	<b>1.216</b>

Fonte: Instituto de Informática I.P. da Segurança Social, Área de Produção e de Divulgação de Dados, Departamento de Análise e Gestão de Informação, setembro de 2014

#### Quadro 29 - Famílias com processamento de RSI, por CSF, 2005 a 2013

A leitura por CSF vai ao encontro da leitura para o concelho, observando-se em todas as CSF um aumento do número de famílias beneficiadas até 2010, ano a partir do qual se observou redução deste tipo de benefício.

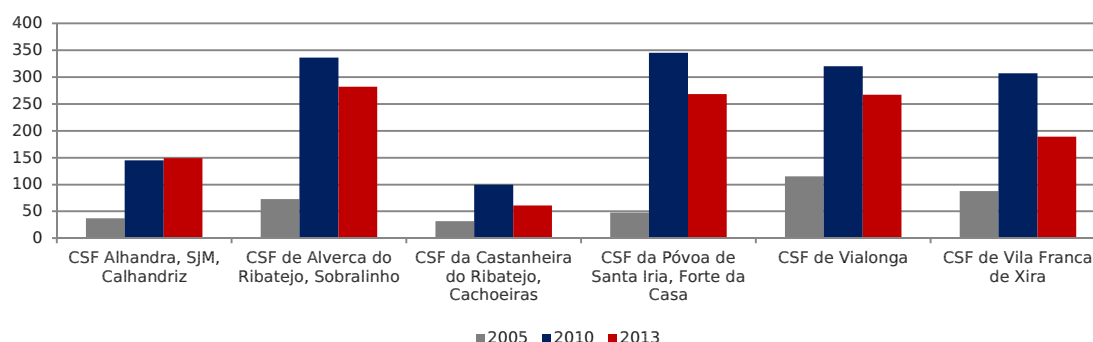
Refira-se, em 2013, que a CSF de Alverca do Ribatejo/Sobralinho possuía o maior número de famílias com prestações de RSI, ao contrário de 2005, cuja CSF que maior número de famílias detinha a usufruir deste tipo de prestação era a CSF de Vialonga. Em 2010 era a CSF da Póvoa de Santa Iria/Forte da Casa que detinha o maior número de famílias beneficiadas.

Entre 2005 e 2010 foram as CSF da Póvoa de Santa Iria/Forte da Casa e Alverca do Ribatejo/Sobralinho que sofreram os maiores aumentos de famílias a beneficiarem de prestações de RSI, 618,8% e 360,3%, respetivamente. Em oposição a CSF de Vialonga foi a

<sup>21</sup> Prestação incluída no subsistema de solidariedade e num programa de inserção, de modo a conferir às pessoas e aos seus agregados familiares apoios adaptados à sua situação pessoal, que contribuam para a satisfação das suas necessidades essenciais e que favoreçam a progressiva inserção laboral, social e comunitária in <http://smi.ine.pt/>. O montante da prestação do rendimento social de inserção foi alterado pelo Decreto-Lei n.º 70/2010, de 16 de junho, passando a ser definido da seguinte forma: o montante da prestação do rendimento social de inserção é igual à diferença entre o valor do rendimento social de inserção correspondente à composição do agregado familiar e a soma dos rendimentos daquele agregado. O montante da prestação a atribuir varia em função da composição do agregado familiar do titular do direito ao rendimento social de inserção e de acordo com as seguintes regras: a) Pelo requerente, 100 % do montante da pensão social; b) Por cada indivíduo maior, 70 % do montante da pensão social; c) Por cada indivíduo menor, 50 % do montante da pensão social (Decreto-Lei n.º 70/2010, de 16 de junho) in [www.pordata.pt](http://www.pordata.pt).



que observou o menor crescimento, com 178,3%. Entre 2010 e 2013, a tendência decrescente foi superior nas CSF da Castanheira do Ribatejo/Cachoeiras e Vila Franca de Xira, com -39,0% e 38,2%, respetivamente. Apenas a CSF de Alhandra/São João dos Montes/Calhandriz apresentou um ligeiro crescimento de 2,8% entre os anos em apreço.



Fonte: Instituto de Informática I.P. da Segurança Social, Área de Produção e de Divulgação de Dados, Departamento de Análise e Gestão de Informação, setembro de 2014

Fig. 21 - Quadro 30 - Famílias com processamento de RSI, por CSF, 2005 a 2013

No que concerne aos beneficiários de RSI, o concelho de Vila Franca de Xira possuía, em 2012, 29,34 beneficiários de RSI por 1.000 habitantes em idade ativa, valor substancialmente abaixo do apurado para a AML e Grande Lisboa, de 45,42‰ e 44,46‰, respetivamente.

Localização Geográfica	2007	2008	2009	2010	2011 (1)	2012
AML	28,22	35,77	44,96	51,95	46,59 ⊥	45,42
Grande Lisboa	26,54	35	44,82	51,83	46,67 ⊥	44,46
<b>Vila Franca de Xira</b>	<b>14,24</b>	<b>21,79</b>	<b>29,49</b>	<b>34,26</b>	<b>31,4 ⊥</b>	<b>29,34</b>

Nota(s):

(1) Os dados da população residente utilizados no cálculo do indicador para 2011 têm por base os valores revistos na sequência da divulgação da nova série de estimativas anuais com base nos resultados definitivos dos Censos 2011, pelo que não são diretamente comparáveis com o dos anos anteriores.

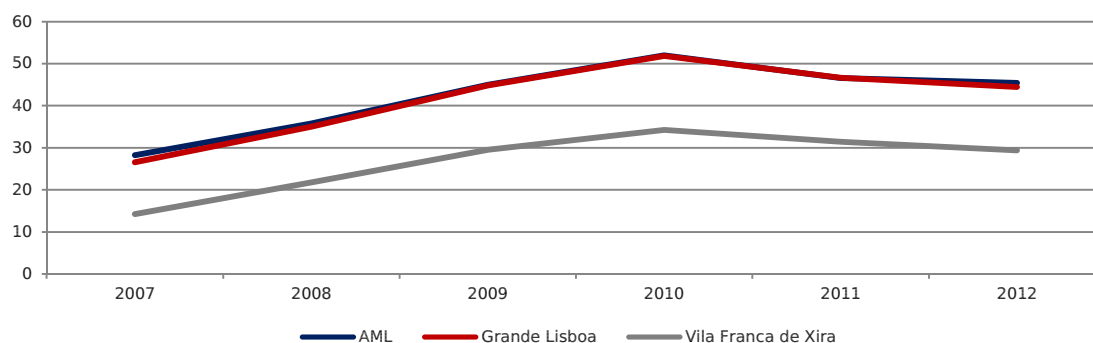
Fórmula: (Beneficiários do rendimento social de inserção, da segurança social/População média ativa)\*1000

⊥: Quebra de série/comparabilidade

Fonte: INE segundo dados de Instituto de Informática, I.P. [Quadro extraído em 18 de junho de 2014 em <http://www.ine.pt>]

Quadro 31 - Beneficiários do RSI por 1.000 habitantes em idade ativa (‰), por localização geográfica, 2007 a 2012

A série de dados apresentou, igualmente a forma de um “v” invertido, ou seja, entre 2007 e 2010 assistiu-se, nas três regiões em análise, a um aumento dos beneficiários de RSI por 1.000 habitantes, ano a partir do qual os valores reduziram, para valores próximos do ano de 2009.



Fonte: INE segundo dados de Instituto de Informática, I.P. [Quadro extraído em 18 de junho de 2014 em <http://www.ine.pt>]

Fig. 22 - Beneficiários do RSI por 1.000 habitantes em idade ativa (‰), por localização geográfica, 2007 a 2012



Uma análise à proporção dos beneficiários do Rendimento Mínimo Garantido (RMG)<sup>22</sup> e RSI no total da população com 15 e mais anos permitiu concluir que o concelho de Vila Franca de Xira, em todos os anos em análise, apresentou, menor proporção deste tipo de beneficiários do que a AML e a Grande Lisboa. Em 2013, a proporção de beneficiários face à população com 15 e mais anos, era no concelho de Vila Franca de Xira de 2,6%, enquanto na AML a proporção era de 4% e na Grande Lisboa de 3,9%.

Mais uma vez, a série de dados apresenta a forma de um “v” invertido, ou seja, entre 2003 (embora se desconheça os dados de 2004 a 2008) e 2010 assiste-se, nas três regiões em apreço, a um aumento dos beneficiários de RSI por 1.000 habitantes, ano a partir do qual os valores reduzem, para valores próximos do ano de 2003.

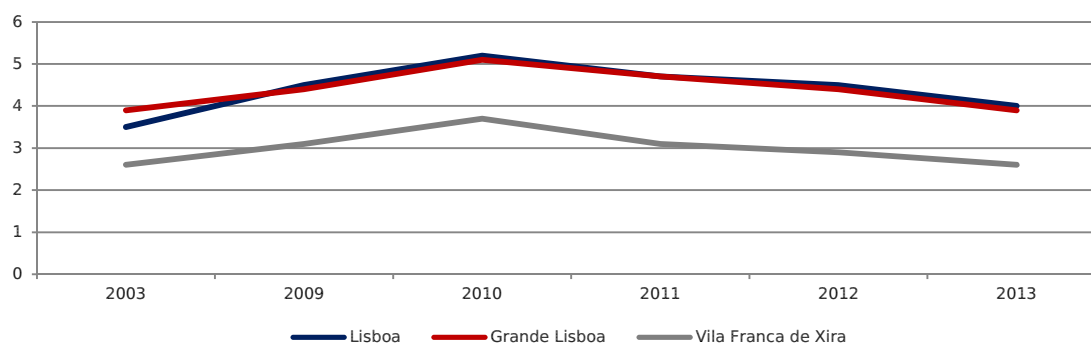
Localização Geográfica	2003	↓2009	2010	2011	2012	2013
AML	3,5	4,5	5,2	4,7	4,5	4
Grande Lisboa	3,9	4,4	5,1	4,7	4,4	3,9
<b>Vila Franca de Xira</b>	<b>2,6</b>	<b>3,1</b>	<b>3,7</b>	<b>3,1</b>	<b>2,9</b>	<b>2,6</b>

(R) Dados retificados pela entidade responsável entre 2009 e 2012 em 01/04/2014

↓: Quebra de série/comparabilidade

Fonte: PORDATA proveniente de II/MSSS [ dados consultados em 19 de Junho de 2014 em [www.pordata.pt](http://www.pordata.pt)]

**Quadro 32 - Beneficiários do RMG e RSI no total da população residente com 15 e mais anos (%), por localização geográfica, 2003, 2009 a 2013**



Fonte: PORDATA proveniente de II/MSSS [ dados consultados em 19 de Junho de 2014 em [www.pordata.pt](http://www.pordata.pt)]

**Fig. 23 - Beneficiários do RMG e RSI no total da população residente com 15 e mais anos (%), por localização geográfica, 2003, 2009 a 2013**

No que concerne à percentagem de beneficiários de RMG e RSI no total de beneficiários ativos da segurança social, no concelho de Vila Franca de Xira, esta revela-se inferior aos valores apurados para a AML e Grande Lisboa, no período em análise. Em 2013, a proporção de beneficiários de subsídio de RMG e RSI no total de beneficiários ativos da segurança social

<sup>22</sup> Prestação pecuniária mensal do regime não contributivo, destinada a assegurar aos titulares e aos seus agregados familiares, em situação de grave carência económica, recursos que contribuam para a satisfação das suas necessidades mínimas. Esta prestação é complementada com um conjunto de ações destinada à progressiva inserção social e profissional dos titulares e dos membros do seu agregado familiar. Podem candidatar-se a esta prestação e ao programa de inserção os indivíduos, com residência legal em Portugal, com idade igual ou superior a 18 anos, ou inferior, se tiverem outros menores na exclusiva dependência económica do seu agregado familiar e que satisfaçam as seguintes condições: a) registem a inexistência de rendimentos próprios ou do conjunto dos membros do agregado familiar superiores aos fixados na lei; b) se comprometam a subscrever e prosseguir o programa de inserção; c) demonstrem disponibilidade para requerer outras prestações de Segurança Social a que tenham direito, assim como para exercer o direito de ação para cobrança de eventuais créditos ou para reconhecimento do direito de alimentos; d) se disponibilizem para fornecer todos os meios de prova da sua situação económica que lhe sejam solicitados. O montante da prestação é igual à diferença entre o valor estabelecido como rendimento mínimo correspondente à composição do agregado familiar e a soma dos rendimentos daquele agregado, não incluindo o subsídio de renda de casa, prestações familiares, bolsas de estudo e 20 % dos rendimentos resultantes de atividade profissional ou de bolsas de formação. O valor do rendimento mínimo varia de acordo com a composição do agregado familiar, nos seguintes termos: a) 100 % da pensão social por cada adulto até ao 2.º; b) 70 % da pensão social por cada adulto a partir do 3.º; c) 50% da pensão social por cada menor in [www.pordata.pt](http://www.pordata.pt).

era, no concelho de Vila Franca de Xira, de 4,8%, enquanto na AML a proporção era de 8,3% e na Grande Lisboa de 7,9%.

Face a 2009 assistiu-se a um decréscimo da proporção deste tipo de beneficiários no total de beneficiários ativos, no entanto, mais uma vez, o ano de 2010, encetou mais uma viragem nos resultados.

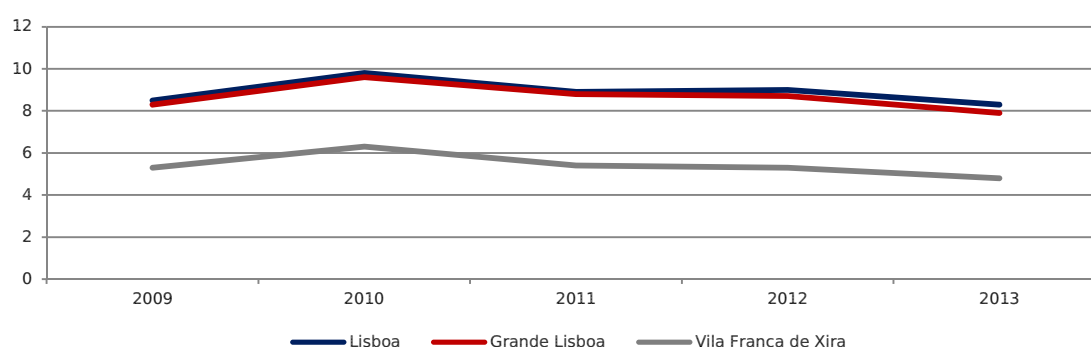
Localização Geográfica	2009	2010	2011	2012	2013
AML	(R)8,5	(R)9,8	(R)8,9	(R)9	8,3
Grande Lisboa	(R)8,3	(R)9,6	(R)8,8	(R)8,7	7,9
<b>Vila Franca de Xira</b>	<b>(R)5,3</b>	<b>(R)6,3</b>	<b>(R)5,4</b>	<b>(R)5,3</b>	<b>4,8</b>

(R) Dados retificados pela entidade responsável entre 2009 e 2012 em 01/04/2014

Fórmula: (Beneficiários do Rendimento Mínimo Garantido no ano civil/Beneficiários ativos da Segurança Social no ano civil) \* 100

Fonte: PORDATA proveniente de II/MSSS [ dados consultados em 19 de Junho de 2014 em [www.pordata.pt](http://www.pordata.pt)]

**Quadro 33 - Beneficiários do Rendimento Mínimo Garantido e RSI no total de beneficiários ativos (%), por localização geográfica, 2009 a 2013**



Fonte: PORDATA proveniente de II/MSSS [ dados consultados em 19 de Junho de 2014 em [www.pordata.pt](http://www.pordata.pt)]

**Fig. 24 - Beneficiários do Rendimento Mínimo Garantido e RSI no total de beneficiários ativos (%), por localização geográfica, 2009 a 2013**

Em 2013, no concelho de Vila Franca de Xira, 2.997 indivíduos beneficiavam de prestações de RSI. Face a 2005, verificou-se um aumento de 187,6% dos beneficiários com processamento deste tipo de prestação, no entanto o ano de 2010 constitui, novamente, uma viragem na série de dados.

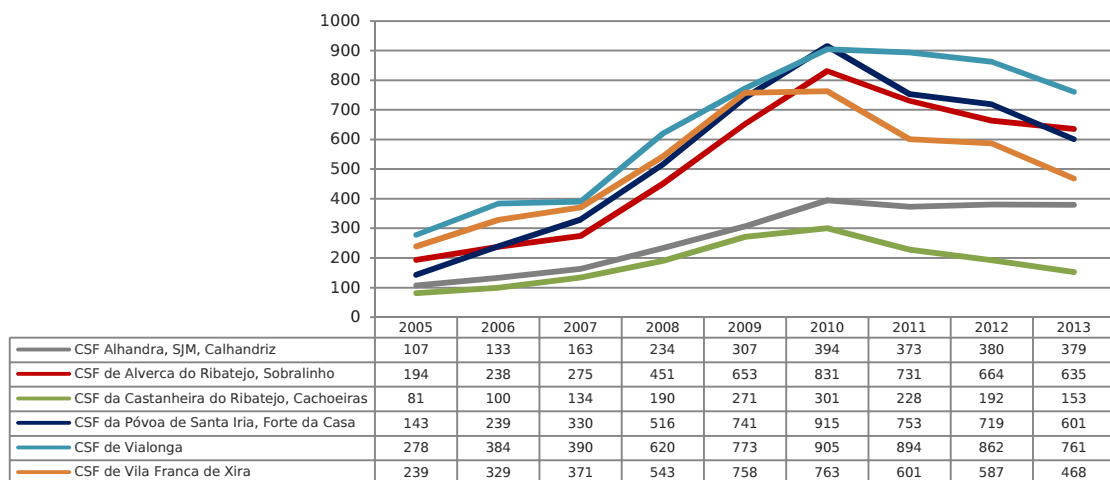
Se até 2010 os beneficiários com prestações de RSI apresentavam uma tendência de crescimento (294,3%), a partir deste ano iniciou-se uma inversão nos valores, iniciando-se uma queda no número de beneficiários (-27,1%).

	2005	2006	2007	2008	2009	2010	2011	2012	2013
CSF Alhandra, SJM, Calhandriz	107	133	163	234	307	394	373	380	379
CSF de Alverca do Ribatejo, Sobralinho	194	238	275	451	653	831	731	664	635
CSF da Castanheira do Ribatejo, Cachoeiras	81	100	134	190	271	301	228	192	153
CSF da Póvoa de Santa Iria, Forte da Casa	143	239	330	516	741	915	753	719	601
CSF de Vialonga	278	384	390	620	773	905	894	862	761
CSF de Vila Franca de Xira	239	329	371	543	758	763	601	587	468
<b>TOTAL</b>	<b>1.042</b>	<b>1.423</b>	<b>1.663</b>	<b>2.554</b>	<b>3.503</b>	<b>4.109</b>	<b>3.580</b>	<b>3.404</b>	<b>2.997</b>

Fonte: Instituto de Informática I.P. da Segurança Social, Área de Produção e de Divulgação de Dados, Departamento de Análise e Gestão de Informação, setembro de 2014

**Quadro 34 - Beneficiários com processamento de RSI, por CSF, 2005 a 2013**

A leitura por CSF vai ao encontro da leitura para o concelho, observando-se em todas as CSF um aumento do número de beneficiários até 2010, ano a partir do qual se observam reduções.

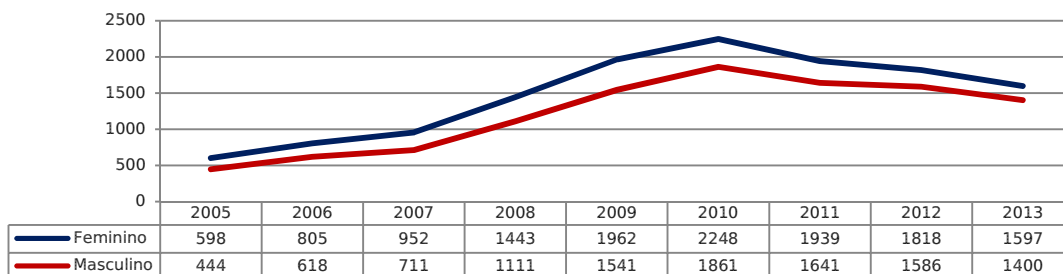


Fonte: Instituto de Informática I.P. da Segurança Social, Área de Produção e de Divulgação de Dados, Departamento de Análise e Gestão de Informação, setembro de 2014

**Fig. 25 - Beneficiários com processamento de RSI, por CSF, 2005 a 2013**

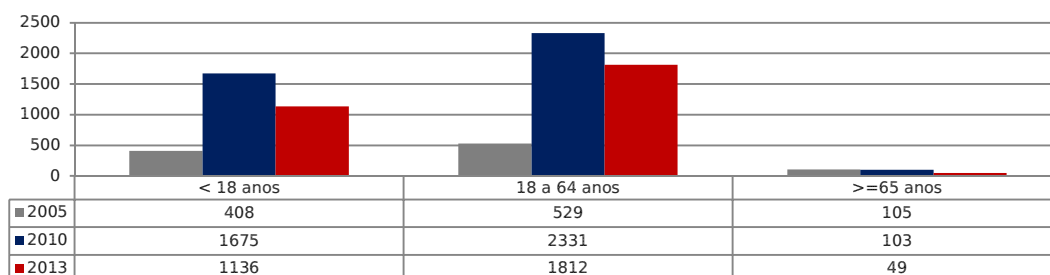
A CSF de Vialonga detém em todos os anos analisados (com exceção de 2010 em que é ultrapassada pela CSF da Póvoa de Santa Iria/Forte da Casa) o maior número de beneficiários com prestações de RSI.

Entre 2005 e 2010 os maiores aumentos de beneficiários observaram-se nas CSF da Póvoa de Santa Iria/Forte da Casa e Alhandra/São João dos Montes/Calhandriz, com 320,1% e 254,2%, respetivamente. Em oposição a CSF de Castanheira do Ribatejo/Cachoeiras e de Vila Franca de Xira foram as que observaram os menores crescimentos, com 88,9% e 95,8%, respetivamente. Entre 2010 e 2013, a tendência decrescente foi superior nas CSF da Castanheira do Ribatejo/Cachoeiras e Vila Franca de Xira, com -49,2% e -38,7%, respetivamente.



Fonte: Instituto de Informática I.P. da Segurança Social, Área de Produção e de Divulgação de Dados, Departamento de Análise e Gestão de Informação, setembro de 2014

**Fig. 26 - Beneficiários com processamento de RSI, segundo o sexo, no concelho de Vila Franca de Xira, 2005 a 2013**

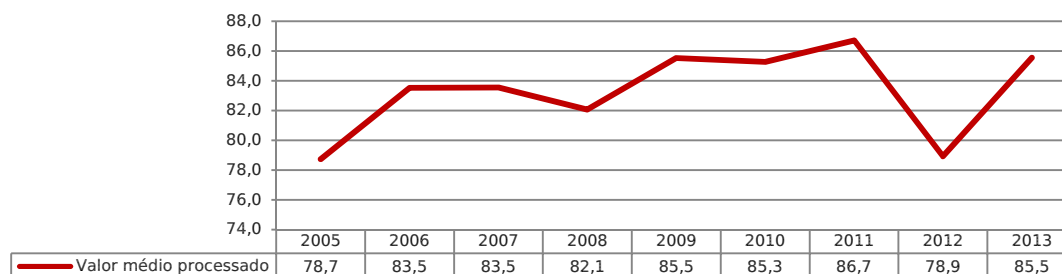


Fonte: Instituto de Informática I.P. da Segurança Social, Área de Produção e de Divulgação de Dados, Departamento de Análise e Gestão de Informação, setembro de 2014

**Fig. 27 - Beneficiários do Rendimento Social de Inserção da segurança social, por grupo etário, no concelho de Vila Franca de Xira, 2005 e 2013**

Os beneficiários do sexo feminino foram em número superior aos do sexo masculino em todos os anos em apreço e o grupo etário mais abrangido por prestações de RSI foi o dos 18 a 64 anos. De referir que apenas o grupo etário dos 65 e mais anos decresceu entre 2005 e 2013.

O valor médio processado de prestação de RSI por beneficiário foi, para o concelho de Vila Franca de Xira, em 2013, de 85,5€ (mais 6,8€ do que em 2005). O ano de 2012 foi o ano que apresentou o valor mais reduzido deste tipo de prestação com 78,9€.



Fonte: Instituto de Informática I.P. da Segurança Social, Área de Produção e de Divulgação de Dados, Departamento de Análise e Gestão de Informação, setembro de 2014

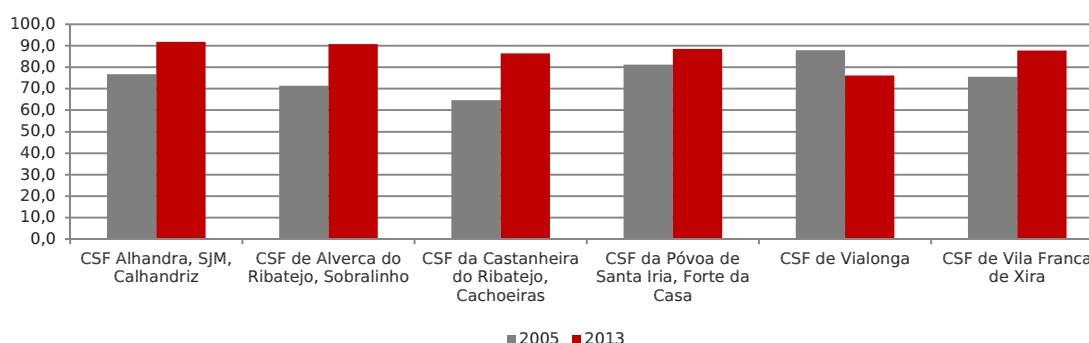
**Fig. 28 - Valor médio processado de prestação de RSI por beneficiário, no concelho de Vila Franca de Xira, 2005 a 2013**

A leitura por CSF permitiu observar que, em 2013, foi a CSF de Alhandra/São João dos Montes/Calhandriz que possuía os valores médios processados mais elevados (91,7€) enquanto a CSF de Vialonga possuía os valores mais reduzidos (76,2€). Refira-se, inclusive, que esta CSF, entre 2005 e 2013, viu reduzir o valor médio de prestação por beneficiário de 87,9€ para 76,2€.

CSF	2005	2006	2007	2008	2009	2010	2011	2012	2013
CSF Alhandra, SJM, Calhandriz	76,8	92,3	80,4	85,0	90,4	94,8	90,0	82,3	91,7
CSF de Alverca do Ribatejo, Sobralinho	71,3	77,4	69,3	74,5	80,8	85,6	87,4	84,8	90,7
CSF da Castanheira do Ribatejo, Cachoeiras	64,7	76,5	84,7	80,9	79,3	72,5	70,2	64,8	86,3
CSF da Póvoa de Santa Iria, Forte da Casa	81,3	70,1	80,6	74,3	79,3	87,3	86,5	81,4	88,5
CSF de Vialonga	87,9	94,1	96,0	91,1	89,8	80,9	85,0	74,4	76,2
CSF de Vila Franca de Xira	75,6	82,6	82,5	82,8	91,6	89,3	92,4	78,4	87,7
<b>TOTAL</b>	<b>78,7</b>	<b>83,5</b>	<b>83,5</b>	<b>82,1</b>	<b>85,5</b>	<b>85,3</b>	<b>86,7</b>	<b>78,9</b>	<b>85,5</b>

Fonte: Instituto de Informática I.P. da Segurança Social, Área de Produção e de Divulgação de Dados, Departamento de Análise e Gestão de Informação, setembro de 2014

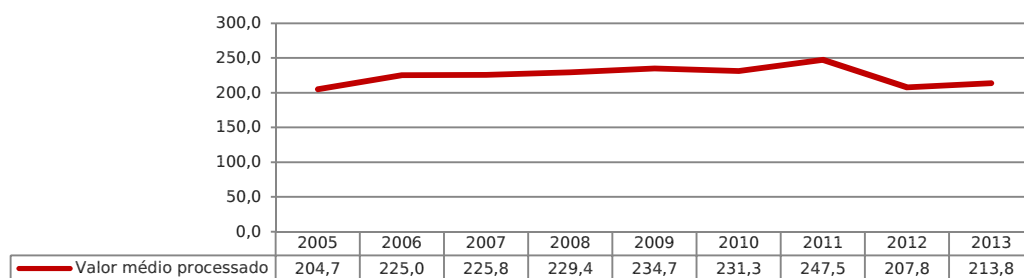
**Quadro 35 - Valor médio processado de prestação de RSI por beneficiário, por CSF, 2005 a 2013**



Fonte: Instituto de Informática I.P. da Segurança Social, Área de Produção e de Divulgação de Dados, Departamento de Análise e Gestão de Informação, setembro de 2014

**Fig. 29 - Valor médio processado de prestação de RSI por beneficiário, no concelho de Vila Franca de Xira, 2005 e 2013**

O valor médio processado de prestação de RSI por família foi para o concelho de Vila Franca de Xira, em 2013, de 213,8€ (menos 9,1€ do que em 2005). Também para esta variável o ano de 2012 representou o ano de maior decréscimo deste tipo de prestação.



Fonte: Instituto de Informática I.P. da Segurança Social, Área de Produção e de Divulgação de Dados, Departamento de Análise e Gestão de Informação, setembro de 2014

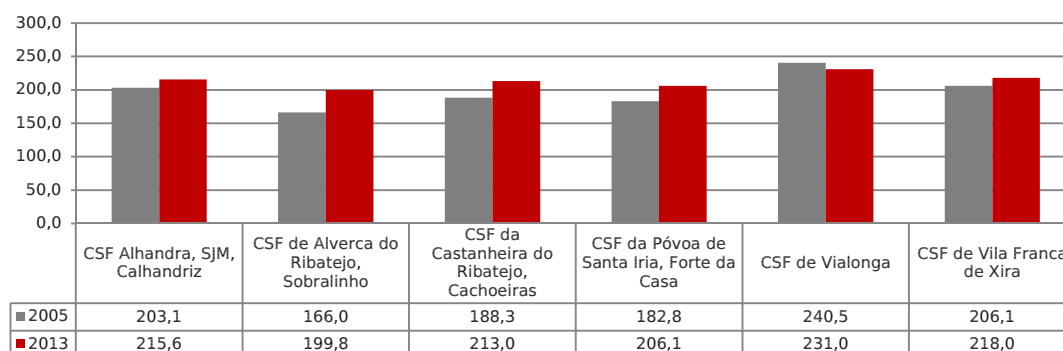
**Fig. 30 - Valor médio processado de prestação de RSI por família , no concelho de Vila Franca de Xira, 2005 a 2013**

A leitura por CSF permitiu observar que, ao contrário do que ocorreu com o valor médio por beneficiário, em 2013, foi a CSF de Vialonga que possuiu os valores médios processados mais elevados (231,0€) e a CSF da Póvoa de Santa Iria/Forte da Casa a que possuiu os valores mais reduzidos (206,1€). Refira-se, no entanto, que apesar de possuir o valor médio por família mais elevado, a CSF de Vialonga viu reduzir este montante entre 2005 e 2013, de 240,5€ para 231,0€.

CSF	2005	2006	2007	2008	2009	2010	2011	2012	2013
CSF Alhandra, SJM, Calhandriz	203,1	208,6	230,0	237,6	253,2	253,4	270,1	217,3	215,6
CSF de Alverca do Ribatejo, Sobralinho	166,0	165,8	171,2	187,6	196,9	218,0	231,0	193,4	199,8
CSF da Castanheira do Ribatejo, Cachoeiras	188,3	232,8	270,1	256,6	251,7	218,8	217,4	183,6	213,0
CSF da Póvoa de Santa Iria, Forte da Casa	182,8	207,6	218,4	210,3	215,4	220,0	229,4	199,1	206,1
CSF de Vialonga	240,5	262,6	257,3	271,7	272,4	243,9	275,2	228,0	231,0
CSF de Vila Franca de Xira	206,1	241,2	224,4	219,6	241,3	235,4	248,8	212,5	218,0
<b>TOTAL</b>	<b>204,7</b>	<b>225,0</b>	<b>225,8</b>	<b>229,4</b>	<b>234,7</b>	<b>231,3</b>	<b>247,5</b>	<b>207,8</b>	<b>213,8</b>

Fonte: Instituto de Informática I.P. da Segurança Social, Área de Produção e de Divulgação de Dados, Departamento de Análise e Gestão de Informação, setembro de 2014

**Quadro 36 - Valor médio processado de prestação de RSI por família, por CSF, 2005 a 2013**

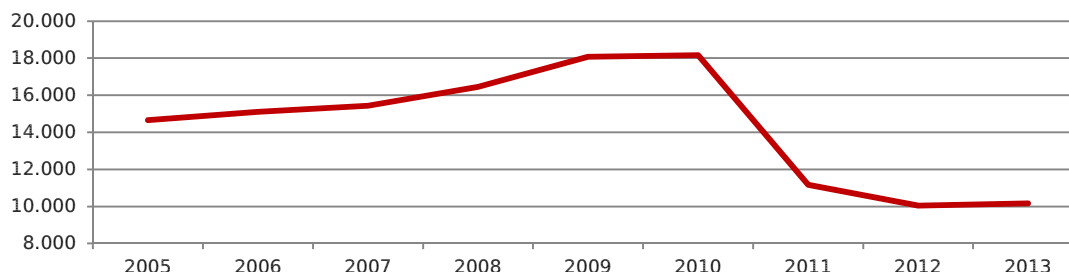


Fonte: Instituto de Informática I.P. da Segurança Social, Área de Produção e de Divulgação de Dados, Departamento de Análise e Gestão de Informação, setembro de 2014

**Fig. 31 - Valor médio processado de prestação de RSI por família, por CSF, 2005 e 2013**

## PRESTAÇÕES FAMILIARES

No concelho de Vila Franca de Xira, os valores mais elevados de requerentes com abono de família<sup>23</sup> registaram-se nos anos de 2009 e 2010, onde o valor ultrapassou os 18.000 processamentos, tendo diminuído nos anos seguintes – em relação ao ano de 2013 assistiu-se a uma variação negativa de -44%.



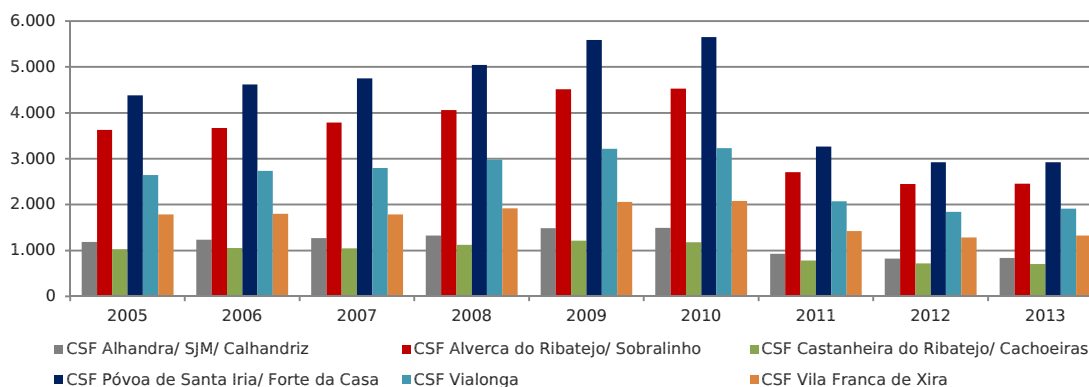
Fonte: Instituto de Informática I.P. da Segurança Social, Área de Produção e de Divulgação de Dados, Departamento de Análise e Gestão de Informação, setembro de 2014

**Fig. 32 – Requerentes com processamento de abono de família no concelho de Vila Franca de Xira, 2005 a 2013**

Localização Geográfica	2005	2006	2007	2008	2009	2010	2011	2012	2013
CSF Alhandra/ SJM/ Calhandriz	1.188	1.234	1.268	1.326	1.486	1.494	928	824	834
CSF Alverca do Ribatejo/ Sobralinho	3.630	3.670	3.790	4.060	4.511	4.529	2.705	2.446	2.459
CSF Castanheira do Ribatejo/ Cachoeiras	1.029	1.055	1.049	1.124	1.216	1.181	781	717	705
CSF Póvoa de Santa Iria/ Forte da Casa	4.380	4.616	4.753	5.044	5.590	5.651	3.264	2.925	2.924
CSF Vialonga	2.646	2.734	2.797	2.979	3.215	3.231	2.069	1.845	1.909
CSF Vila Franca de Xira	1.783	1.799	1.783	1.922	2.059	2.081	1.420	1.286	1.328
<b>Total Concelho</b>	<b>14.656</b>	<b>15.108</b>	<b>15.440</b>	<b>16.455</b>	<b>18.077</b>	<b>18.167</b>	<b>11.167</b>	<b>10.043</b>	<b>10.159</b>

Fonte: Instituto de Informática I.P. da Segurança Social, Área de Produção e de Divulgação de Dados, Departamento de Análise e Gestão de Informação, setembro de 2014

**Quadro 37 – Requerentes com processamento de abono de família, por CSF, 2005 a 2013**



Fonte: Instituto de Informática I.P. da Segurança Social, Área de Produção e de Divulgação de Dados, Departamento de Análise e Gestão de Informação, setembro de 2014

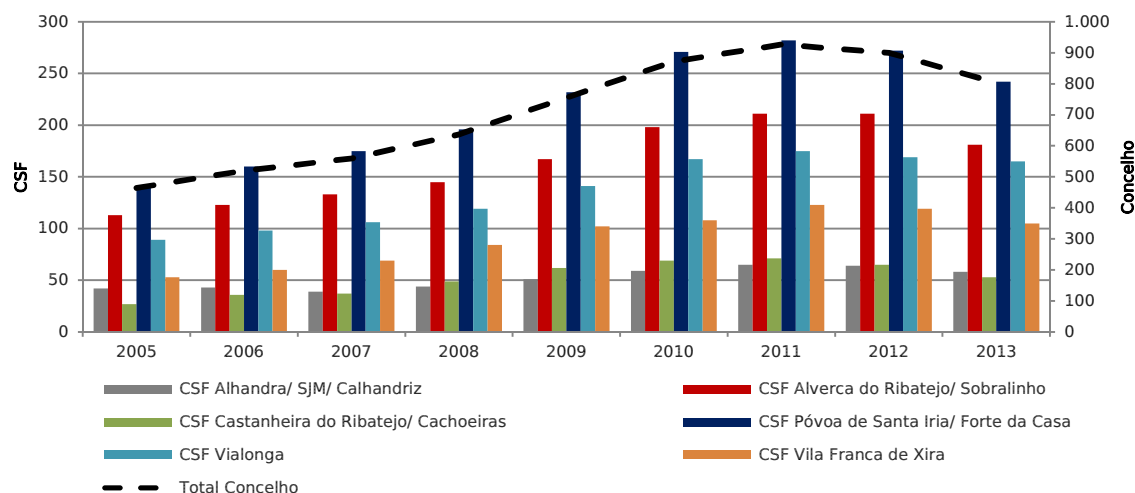
**Fig. 33 – Requerentes com processamento de abono de família, por CSF, 2005 a 2013**

As CSF de Alverca do Ribatejo/Sobralinho e Póvoa de Santa Iria/Forte da Casa, em toda a série de dados analisada foram as CSF que maior número de requerentes com abono de família possuíram, pese embora estes tenham vindo a diminuir desde 2010. Refira-se que estes dois territórios detêm, em conjunto, mais de 50% da totalidade dos abonos de família do concelho – proporção que se verifica entre 2005 e 2013.

<sup>23</sup> O abono de família para crianças e jovens é a prestação em dinheiro atribuída mensalmente, com o objetivo de compensar os encargos familiares respeitantes ao sustento e educação das crianças e jovens in <http://www4.seg-social.pt/encargos-com-as-criancas-e-jovens> [consultado em novembro de 2014].

No concelho de Vila Franca de Xira a prestação de bonificação por deficiência<sup>24</sup> registou o maior número de titulares no ano de 2011, com 927 registos, tendo vindo a diminuir desde essa data na ordem dos 13%, quando comparado com os registos de 2013 (804 titulares).

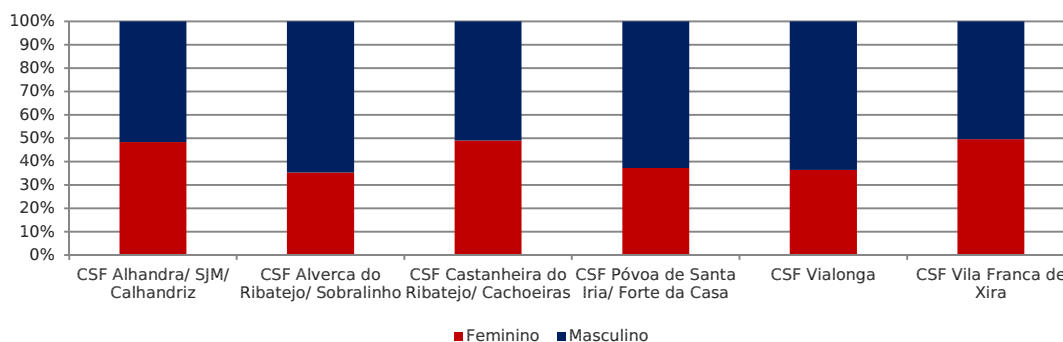
As CSF acompanham a tendência manifestada pelo concelho, com valores mais elevados nos anos de 2010 a 2012. São as CSF da Póvoa de Santa Iria/Forte da Casa e de Alverca do Ribatejo/Sobralinho que registaram o maior número de titulares com bonificações por deficiência, por oposição às CSF de Alhandra/São João dos Montes/Calhandriz e Castanheira do Ribatejo/Cachoeiras que registaram os valores mais reduzidos da série de dados.



Fonte: Instituto de Informática I.P. da Segurança Social, Área de Produção e de Divulgação de Dados, Departamento de Análise e Gestão de Informação, setembro de 2014

**Fig. 34 – Titulares com processamento de bonificação por deficiência, por CSF, 2005 a 2013**

Neste tipo de prestação observou-se um predomínio do sexo masculino. Em 2013, os titulares homens representavam 60,2% das bonificações por deficiência. Esta assimetria aconteceu em todos os territórios das CSF, tendo sido menos evidente na Castanheira do Ribatejo/Cachoeiras, cuja proporção foi de 49,1% para as mulheres e de 50,9% para os homens e em Vila Franca de Xira com 49,5% de titulares do sexo feminino para 50,5% do sexo masculino.



Fonte: Instituto de Informática I.P. da Segurança Social, Área de Produção e de Divulgação de Dados, Departamento de Análise e Gestão de Informação, setembro de 2014

**Fig. 35 – Titulares com processamento de bonificação por deficiência, segundo o sexo, por CSF, 2013**

<sup>24</sup> A bonificação por deficiência é um acréscimo ao abono de família para crianças e jovens que é atribuído quando por motivo de perda ou anomalia congénita ou adquirida, de estrutura ou função psicológica, intelectual, fisiológica ou anatómica, a criança ou jovem necessite de apoio pedagógico ou terapêutico in <http://www4.seg-social.pt/deficiencia> [consultado em novembro de 2014].



Localização Geográfica	CSF Alhandra/SJM/Calhandriz	CSF Alverca do Ribatejo/Sobralinho	CSF Castanheira do Ribatejo/Cachoeiras	CSF Póvoa de Santa Iria/Forte da Casa	CSF Vialonga	CSF Vila Franca de Xira	Total Concelho
2005	Feminino	23	49	11	58	37	197
	Masculino	19	64	16	82	52	267
	<b>Total</b>	<b>42</b>	<b>113</b>	<b>27</b>	<b>140</b>	<b>89</b>	<b>464</b>
2006	Feminino	25	53	15	68	45	231
	Masculino	18	70	21	92	53	289
	<b>Total</b>	<b>43</b>	<b>123</b>	<b>36</b>	<b>160</b>	<b>98</b>	<b>520</b>
2007	Feminino	21	52	15	71	44	236
	Masculino	18	81	22	104	62	323
	<b>Total</b>	<b>39</b>	<b>133</b>	<b>37</b>	<b>175</b>	<b>106</b>	<b>559</b>
2008	Feminino	21	55	20	79	50	264
	Masculino	23	90	29	117	69	373
	<b>Total</b>	<b>44</b>	<b>145</b>	<b>49</b>	<b>196</b>	<b>119</b>	<b>637</b>
2009	Feminino	24	67	25	89	57	311
	Masculino	27	100	37	143	84	444
	<b>Total</b>	<b>51</b>	<b>167</b>	<b>62</b>	<b>232</b>	<b>141</b>	<b>755</b>
2010	Feminino	29	77	30	102	59	348
	Masculino	30	121	39	169	108	524
	<b>Total</b>	<b>59</b>	<b>198</b>	<b>69</b>	<b>271</b>	<b>167</b>	<b>872</b>
2011	Feminino	32	79	31	107	64	365
	Masculino	33	132	40	175	111	562
	<b>Total</b>	<b>65</b>	<b>211</b>	<b>71</b>	<b>282</b>	<b>175</b>	<b>927</b>
2012	Feminino	31	76	30	105	60	357
	Masculino	33	135	35	167	109	543
	<b>Total</b>	<b>64</b>	<b>211</b>	<b>65</b>	<b>272</b>	<b>169</b>	<b>900</b>
2013	Feminino	28	64	26	90	60	320
	Masculino	30	117	27	152	105	484
	<b>Total</b>	<b>58</b>	<b>181</b>	<b>53</b>	<b>242</b>	<b>165</b>	<b>804</b>

Fonte: Instituto de Informática I.P. da Segurança Social, Área de Produção e de Divulgação de Dados, Departamento de Análise e Gestão de Informação, setembro de 2014

#### Quadro 38 – Titulares com processamento de bonificação por deficiência, segundo o sexo, por CSF, 2005 a 2013

Os titulares de subsídio vitalício<sup>25</sup>, subsídio por assistência de 3ª pessoa<sup>26</sup> e subsídio por educação especial<sup>27</sup> têm aumentado no concelho de Vila Franca de Xira. Os registos apontam para uma tendência de crescimento deste tipo de subsídios, cuja variação desde 2005 foi de 124%.

A CSF da Póvoa de Santa Iria/Forte da Casa destacou-se com o maior número de titulares em toda a série de dados, tendo mesmo ocorrido um aumento na ordem dos 46 processamentos, o que representou uma variação de 49% entre os anos de 2010 e 2013.

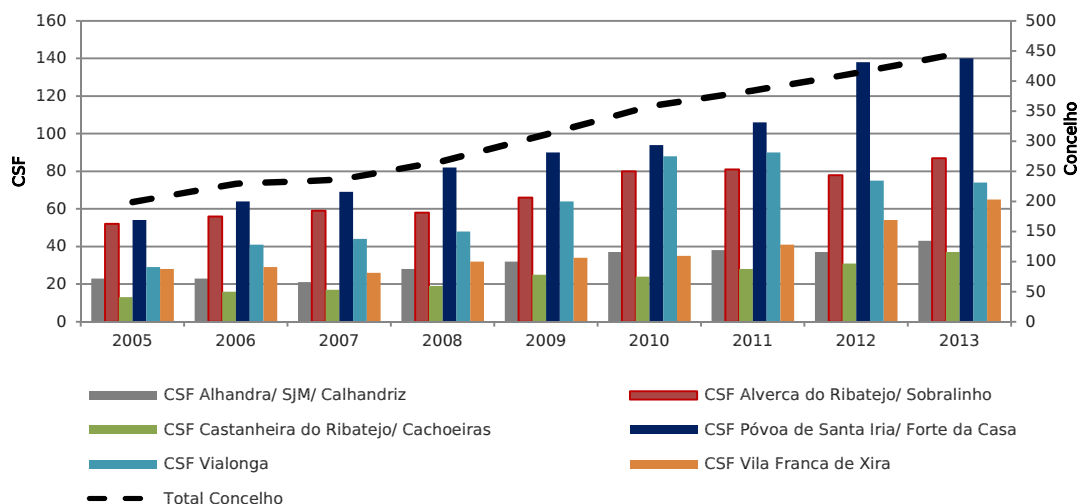
Em 2013, a CSF da Póvoa de Santa Iria/Forte da Casa detinha 31,4% dos titulares de subsídios vitalício, assistência de 3ª pessoa e educação especial, enquanto a CSF da Castanheira do Ribatejo/Cachoeiras, possuía 8,3% da totalidade de titulares destes subsídios.

<sup>25</sup> Subsídio mensal vitalício é uma prestação em dinheiro que se destina a compensar o acréscimo de encargos familiares dos descendentes dos beneficiários, portadores de deficiência de natureza física, orgânica, sensorial, motora ou mental, que se encontrem impossibilitados de assegurar normalmente a sua subsistência pelo exercício de atividade profissional in <http://www4.seg-social.pt/deficiencia> [consultado em novembro de 2014].

<sup>26</sup> Subsídio por assistência de 3ª pessoa é uma prestação mensal em dinheiro que se destina a compensar as famílias com descendentes, a receber abono de família com bonificação por deficiência ou subsídio mensal vitalício, que estejam em situação de dependência e que necessitem do acompanhamento permanente de 3.ª pessoa in <http://www4.seg-social.pt/dependencia> [consultado em novembro de 2014].

<sup>27</sup> Subsídio por frequência de estabelecimentos de educação especial É uma prestação mensal em dinheiro que se destina a compensar as famílias com crianças e jovens com deficiência, dos encargos resultantes de medidas específicas de educação especial que impliquem necessariamente a frequência de estabelecimentos adequados ou o apoio educativo específico fora do estabelecimento in <http://www4.seg-social.pt/dependencia> [consultado em novembro de 2014].





Fonte: Instituto de Informática I.P. da Segurança Social, Área de Produção e de Divulgação de Dados, Departamento de Análise e Gestão de Informação, setembro de 2014

**Fig. 36 – Titulares com processamento de subsídio vitalício, subsídio por assistência de 3ª pessoa e subsídio por educação especial, por CSF, 2005 a 2013**

Localização Geográfica	2005	2006	2007	2008	2009	2010	2011	2012	2013
CSF Alhandra/ SJM/ Calhandriz	23	23	21	28	32	37	38	37	43
CSF Alverca do Ribatejo/ Sobralinho	52	56	59	58	66	80	81	78	87
CSF Castanheira do Ribatejo/ Cachoeiras	13	16	17	19	25	24	28	31	37
CSF Póvoa de Santa Iria/ Forte da Casa	54	64	69	82	90	94	106	138	140
CSF Vialonga	29	41	44	48	64	88	90	75	74
CSF Vila Franca de Xira	28	29	26	32	34	35	41	54	65
<b>Total Concelho</b>	<b>199</b>	<b>229</b>	<b>236</b>	<b>267</b>	<b>311</b>	<b>358</b>	<b>384</b>	<b>413</b>	<b>446</b>

Fonte: Instituto de Informática I.P. da Segurança Social, Área de Produção e de Divulgação de Dados, Departamento de Análise e Gestão de Informação, setembro de 2014

**Quadro 39 – Titulares com processamento de subsídio vitalício, subsídio por assistência de 3ª pessoa e subsídio por educação especial, por CSF, 2005 a 2013**

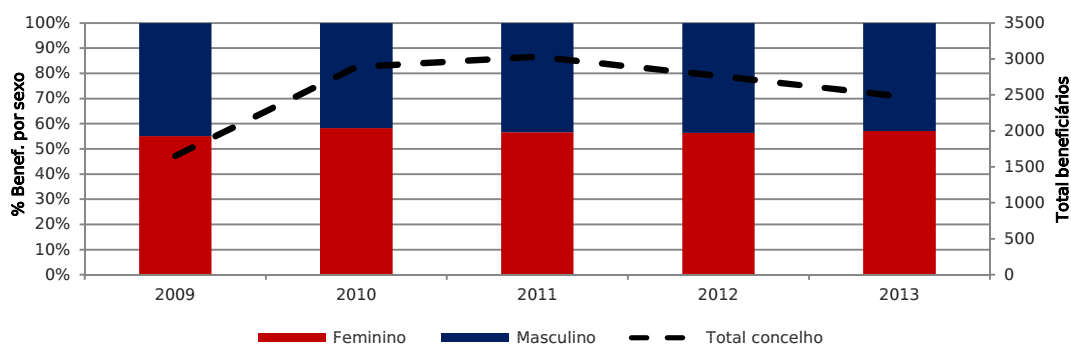
### PRESTAÇÕES DE PARENTALIDADE

As prestações de parentalidade são um subsídio atribuído ao pai e ou à mãe, com vista a substituir o rendimento de trabalho perdido, durante o período de licença por nascimento de filho. Este subsídio compreende as seguintes modalidades: subsídio parental inicial; subsídio parental inicial exclusivo da mãe; subsídio parental inicial exclusivo do pai e subsídio parental inicial de um progenitor em caso de impossibilidade do outro<sup>28</sup>.

No concelho de Vila Franca de Xira os beneficiários com prestações por parentalidade têm diminuído ligeiramente desde o ano 2011, na ordem dos -18%, ainda que até esse ano se tenha assistido a um aumento significativo de beneficiários de cerca de 45% (1.378).

Em todos os anos da série confirma-se um predomínio dos beneficiários do sexo feminino neste tipo de prestação, situação que também se verificou nos territórios CSF em todos os anos de análise.

<sup>28</sup> De acordo com <http://www4.seg-social.pt/subsidio-parental> [consultado em novembro de 2014].



Fonte: Instituto de Informática I.P. da Segurança Social, Área de Produção e de Divulgação de Dados, Departamento de Análise e Gestão de Informação, setembro de 2014

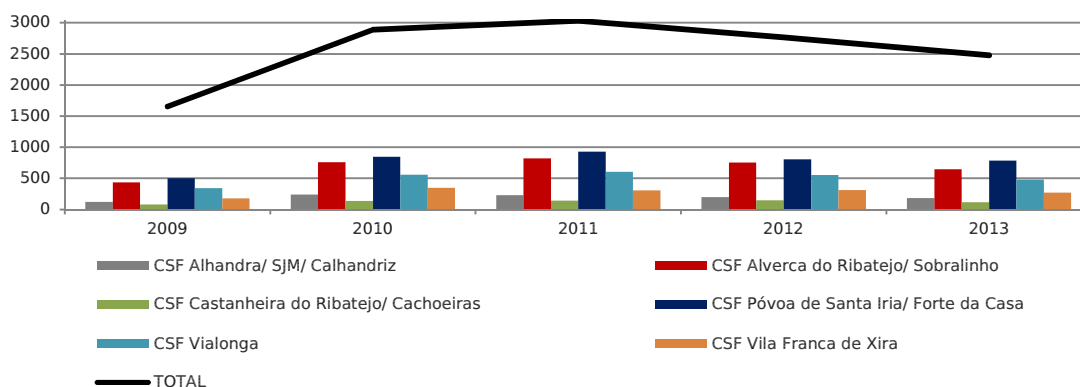
**Fig. 37 – Beneficiários com processamento de prestações por parentalidade, segundo o sexo, no concelho de Vila Franca de Xira, 2009 a 2013**

Localização Geográfica	2009			2010			2011			2012			2013		
	F	M	Total	F	M	Total	F	M	Total	F	M	Total	F	M	Total
CSF Alhandra/ SJM/ Calhandriz	68	54	122	143	98	241	127	103	230	116	80	196	102	81	183
CSF Alverca do Ribatejo/ Sobralinho	238	195	433	439	322	761	459	360	819	423	331	754	365	282	647
CSF Castanheira do Ribatejo/ Cachoeiras	46	32	78	75	59	134	75	66	141	84	65	149	68	48	116
CSF Póvoa de Santa Iria/ Forte da Casa	280	223	503	496	349	845	533	397	930	451	353	804	445	339	784
CSF Vialonga	182	159	341	324	236	560	339	264	603	304	247	551	276	203	479
CSF Vila Franca de Xira	97	79	176	205	142	347	184	124	308	178	132	310	160	109	269
<b>TOTAL</b>	<b>911</b>	<b>742</b>	<b>1.653</b>	<b>1.682</b>	<b>1.206</b>	<b>2.888</b>	<b>1.717</b>	<b>1.314</b>	<b>3.031</b>	<b>1.556</b>	<b>1.208</b>	<b>2.764</b>	<b>1.416</b>	<b>1.062</b>	<b>2.478</b>

Fonte: Instituto de Informática I.P. da Segurança Social, Área de Produção e de Divulgação de Dados, Departamento de Análise e Gestão de Informação, setembro de 2014

**Quadro 40 – Beneficiários com processamento de prestações por parentalidade segundo o sexo, por CSF, 2009 a 2013**

Uma análise por CSF permitiu observar que o maior número de beneficiários de prestação por parentalidade encontravam-se nas CSF de Alverca do Ribatejo/Sobralinho e Póvoa de Santa Iria/Forte da Casa, em todos os anos da série, por oposição à CSF da Castanheira do Ribatejo/Cachoeiras cujos registos médios destes cinco anos rondaram os 5% da totalidade de beneficiários do concelho deste tipo de prestação.



Fonte: Instituto de Informática I.P. da Segurança Social, Área de Produção e de Divulgação de Dados, Departamento de Análise e Gestão de Informação, setembro de 2014

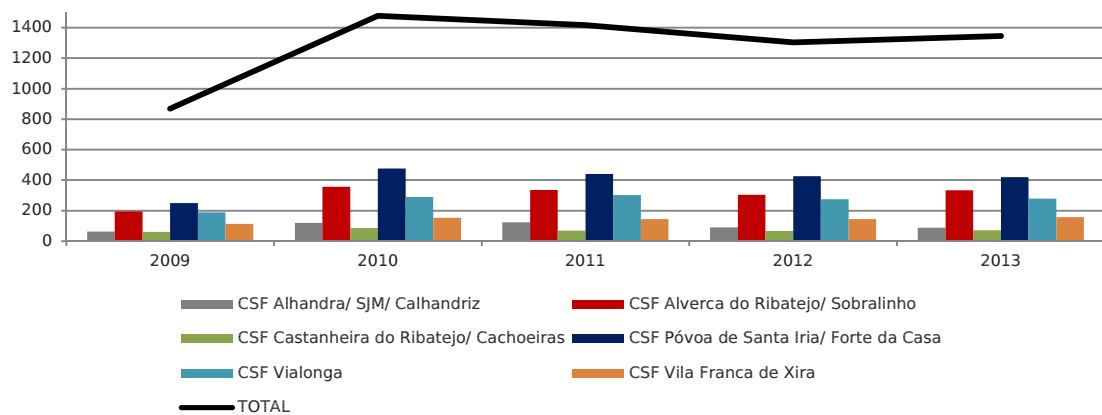
**Fig. 38 – Beneficiários com processamento de prestações por parentalidade, por CSF, 2009 a 2013**

Localização Geográfica	2009			2010			2011			2012			2013		
	F	M	Total	F	M	Total	F	M	Total	F	M	Total	F	M	Total
CSF Alhandra/ SJM/ Calhandriz	55	7	62	104	16	120	108	16	124	73	16	89	78	10	88
CSF Alverca do Ribatejo/ Sobralinho	181	14	195	316	40	356	294	42	336	270	34	304	291	43	334
CSF Castanheira do Ribatejo/ Cachoeiras	54	7	61	71	14	85	57	12	69	57	9	66	59	11	70
CSF Póvoa de Santa Iria/ Forte da Casa	225	25	250	432	44	476	379	62	441	379	46	425	365	54	419
CSF Vialonga	169	20	189	254	36	290	272	30	302	244	31	275	243	35	278
CSF Vila Franca de Xira	103	10	113	132	20	152	130	15	145	127	18	145	140	18	158
<b>TOTAL</b>	<b>787</b>	<b>83</b>	<b>870</b>	<b>1.309</b>	<b>170</b>	<b>1.479</b>	<b>1.240</b>	<b>177</b>	<b>1.417</b>	<b>1.150</b>	<b>154</b>	<b>1.304</b>	<b>1.176</b>	<b>171</b>	<b>1.347</b>

Fonte: Instituto de Informática I.P. da Segurança Social, Área de Produção e de Divulgação de Dados, Departamento de Análise e Gestão de Informação, setembro de 2014

#### Quadro 41 – Beneficiários com processamento de subsídio por assistência a filho, segundo o sexo, por CSF, 2009 a 2013

No que concerne aos subsídios por assistência a filho, os dados mostraram uma ligeira diminuição desde 2010, cuja variação se situou em -9% de beneficiários, pese embora se tenha registado um aumento significativo de 70% no ano anterior (de 2009 a 2010).



Fonte: Instituto de Informática I.P. da Segurança Social, Área de Produção e de Divulgação de Dados, Departamento de Análise e Gestão de Informação, setembro de 2014

Fig. 39 – Beneficiários com processamento de subsídio por assistência a filho, por CSF, 2009 a 2013

No período entre 2009 e 2013, em média, o território CSF que se destacou com maior número de processamentos de subsídio de assistência a filho foi a Póvoa de Santa Iria/Forte da Casa, cujos registos médios destes cinco anos rondaram os 31% da totalidade de beneficiários do concelho, seguido das CSF de Alverca do Ribatejo/Sobralinho (com uma média de 24%) e Vialonga (com 20%). Por oposição a CSF da Castanheira do Ribatejo/Cachoeiras apresentou, em média, 6% da totalidade de processamentos.

Localização Geográfica	2009 (1)	2010	2011	2012	2013
AML	13,91	14,83	15,63	16,12	16,79
Grande Lisboa	13,89	14,80	15,58	16,09	16,79
<b>Vila Franca de Xira</b>	<b>14,86</b>	<b>14,95</b>	<b>16,76</b>	<b>17,30</b>	<b>17,78</b>

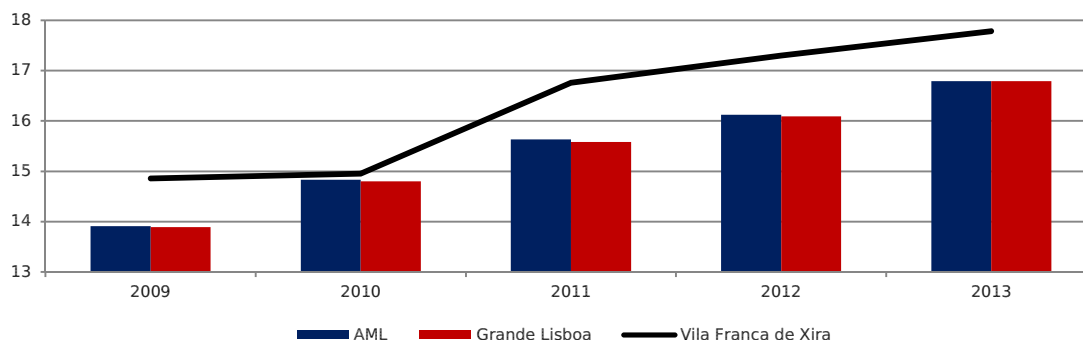
Nota(s): (1) Em maio de 2009 entrou em vigor o novo regime de parentalidade, pelo que em 2009 os dados deste indicador apenas se referem a parte do ano.

Relação entre a duração das licenças parentais iniciais do pai e da mãe = Duração de licença parental inicial do pai/ Duração de licença parental inicial da mãe\*100

Fonte: INE segundo dados de Instituto de Informática, I.P. [Quadro extraído em 18 de junho de 2014 em <http://www.ine.pt>]

#### Quadro 42 - Relação entre a duração das licenças parentais iniciais do pai e da mãe (%), da segurança social, por localização geográfica, 2009 a 2012

Do ponto de vista da relação entre a duração da licença parental inicial do pai e a da mãe registou-se um aumento de 2,92% de 2009 a 2013 no concelho de Vila Franca de Xira, tendência manifestada também para os territórios da AML (2,88%) e Grande Lisboa (2,9%).



Fonte: INE segundo dados de Instituto de Informática, I.P. [Quadro extraído em 18 de junho de 2014 em <http://www.ine.pt>]

**Fig. 40 - Relação entre a duração das licenças parentais iniciais do pai e da mãe (%), da segurança social por localização geográfica, 2009 a 2012**

Em face da duração da licença parental inicial, o concelho de Vila Franca de Xira apresentou valores muito inferiores à AML e Grande Lisboa – em média representaram 11% dos dias apurados para a AML. No entanto, verificou-se que os registos foram ao encontro da tendência demonstrada nestes territórios - aumento dos dias da licença ao longo dos anos e do predomínio do sexo feminino na duração da licença parental.

Local	2009(1)		2010		2011		2012		2013	
	H	M	H	M	H	M	H	M	H	M
AML	261.709	1.881.915	513.250	3.460.404	544.709	3.484.708	518.388	3.216.190	508.741	3.030.562
Grande Lisboa	193.676	1.394.427	368.827	2.492.195	395.005	2.535.277	378.157	2.349.872	373.874	2.226.918
<b>Vila Franca de Xira</b>	<b>15.220</b>	<b>102.441</b>	<b>27.850</b>	<b>186.255</b>	<b>32.486</b>	<b>193.822</b>	<b>29.792</b>	<b>172.167</b>	<b>27.029</b>	<b>152.052</b>

Nota(s):

(1) Em maio de 2009 entrou em vigor o novo regime de parentalidade, pelo que em 2009 os dados deste indicador apenas se referem a parte do ano.

Fonte: INE segundo dados de Instituto de Informática, I.P. [Quadro extraído em 18 de junho de 2014 em <http://www.ine.pt>]

**Quadro 43 - Duração da licença parental inicial, da segurança social (Dias) segundo o sexo e localização geográfica, 2009 a 2013**

### PRESTAÇÕES POR DOENÇA

O subsídio por doença é uma prestação em dinheiro, atribuída ao beneficiário para compensar a perda de remuneração resultante do impedimento temporário para o trabalho, por motivo de doença<sup>29</sup>.

No concelho de Vila Franca de Xira registou-se entre 2006 e 2009, um aumento do número de beneficiários de subsídio de doença tendo em 2009 atingido o seu máximo – 8.154 beneficiários. Desde esse data tem-se assistido a um decréscimo médio desta prestação na ordem dos 2 p.p..

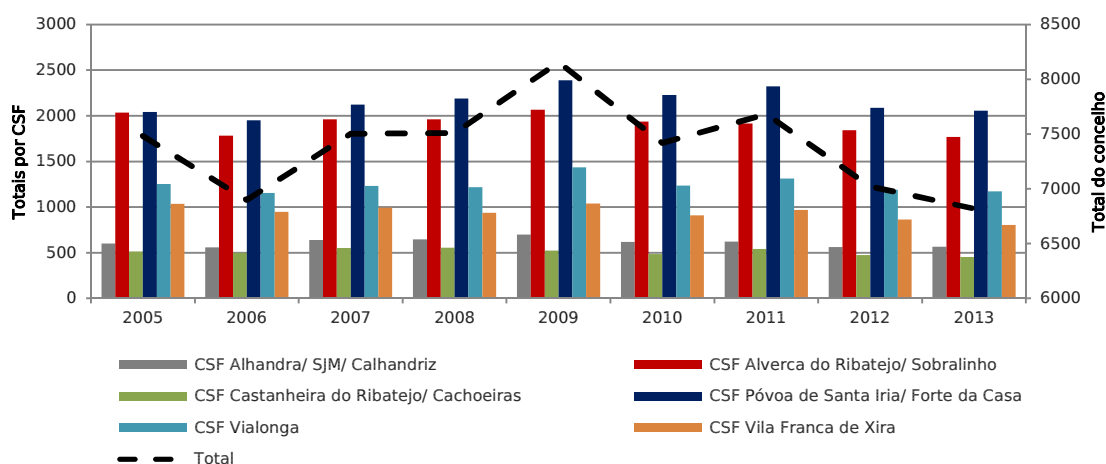
Ao nível dos territórios CSF, assistiu-se ao mesmo decréscimo verificado para o concelho, contudo, destacaram-se pelos seus quantitativos as CSF de Alverca do Ribatejo/Sobralinho e a Póvoa de Santa Iria/Forte da Casa que, em conjunto, reuniram mais de 50% dos beneficiários deste tipo de prestação.

<sup>29</sup> Considera-se doença, toda a situação mórbida, evolutiva, não decorrente de causa profissional ou de ato da responsabilidade de terceiro pelo qual seja devida indemnização, que determine incapacidade para o trabalho in <http://www4.seg-social.pt/subsidio-de-doenca> [consultado em novembro de 2014].

Localização Geográfica	2005	2006	2007	2008	2009	2010	2011	2012	2013
CSF Alhandra/ SJM/ Calhandriz	601	559	639	647	698	618	621	563	567
CSF Alverca do Ribatejo/ Sobralinho	2.035	1.783	1.961	1.961	2.066	1.938	1.914	1.842	1.768
CSF Castanheira do Ribatejo/ Cachoeiras	514	501	551	555	525	486	543	476	452
CSF Póvoa de Santa Iria/ Forte da Casa	2.043	1.952	2.124	2.190	2.390	2.229	2.321	2.088	2.055
CSF Vialonga	1.253	1.155	1.232	1.218	1.435	1.236	1.312	1.189	1.173
CSF Vila Franca de Xira	1.037	947	995	938	1040	910	969	863	805
<b>Total</b>	<b>7.483</b>	<b>6.897</b>	<b>7.502</b>	<b>7.509</b>	<b>8.154</b>	<b>7.417</b>	<b>7.680</b>	<b>7.021</b>	<b>6.820</b>

Fonte: Instituto de Informática I.P. da Segurança Social, Área de Produção e de Divulgação de Dados, Departamento de Análise e Gestão de Informação, setembro de 2014

**Quadro 44 – Beneficiários com processamento de subsídio de doença, por CSF, 2005 a 2013**



Fonte: Instituto de Informática I.P. da Segurança Social, Área de Produção e de Divulgação de Dados, Departamento de Análise e Gestão de Informação, setembro de 2014

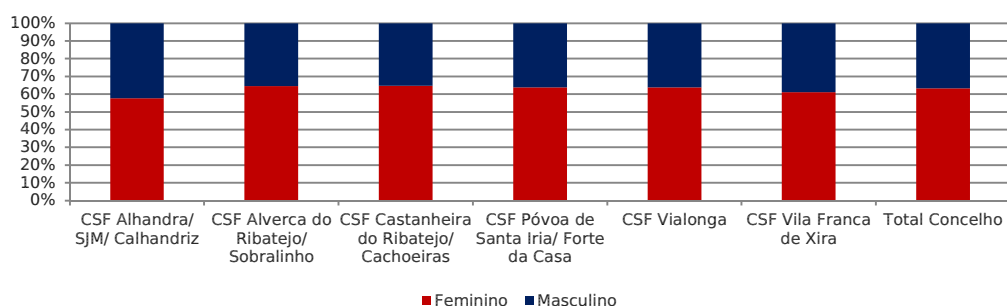
**Fig. 41 - Beneficiários com processamento de subsídio de doença, por CSF, 2005 a 2013**

Sexo	Grupo etário	Beneficiários com Subsídio de Doença (n.º)	Parciais por Grupo Etário	Parciais por sexo
Feminino	<= 24 anos	162	2,4%	-
	25 - 29 anos	465	6,8%	-
	30 - 34 anos	764	11,2%	22,5%
	35 - 39 anos	768	11,3%	
	40 - 44 anos	540	7,9%	22,2%
	45 - 49 anos	497	7,3%	
	50 - 54 anos	479	7,0%	
	55 - 59 anos	406	6,0%	-
mais 60 anos	234	3,4%	-	
Masculino	<= 24 anos	118	1,7%	-
	25 - 29 anos	258	3,8%	-
	30 - 34 anos	357	5,2%	16,5%
	35 - 39 anos	409	6,0%	
	40 - 44 anos	361	5,3%	-
	45 - 49 anos	255	3,7%	
	50 - 54 anos	308	4,5%	
	55 - 59 anos	261	3,8%	-
mais 60 anos	178	2,6%	-	
<b>Total</b>		<b>6.820</b>	<b>100%</b>	<b>100,0%</b>

Fonte: Instituto de Informática I.P. da Segurança Social, Área de Produção e de Divulgação de Dados, Departamento de Análise e Gestão de Informação, setembro de 2014

**Quadro 45 – Beneficiários com processamento de subsídio de doença, segundo o sexo, no concelho de Vila Franca de Xira, 2013**

Em 2013 verificou-se ao nível concelhio um predomínio dos beneficiários do sexo feminino (63%). Esta tendência replicou-se em todas as CSF do concelho, cujas proporções variaram entre os 58% nas CSF de Alhandra/São João dos Montes/Calhandriz e 65% nas CSF de Alverca do Ribatejo/Sobralinho e Castanheira do Ribatejo/Cachoeiras.



Fonte: Instituto de Informática I.P. da Segurança Social, Área de Produção e de Divulgação de Dados, Departamento de Análise e Gestão de Informação, setembro de 2014

**Fig. 42 - Beneficiários com processamento de subsídio de doença, por sexo, CSF, 2013**

Ano de processamento	Tipo de Qualificação	CSF Alhandra/SJM/Calhandriz	CSF Alverca do Ribatejo/Sobralinho	CSF Castanheira do Ribatejo/Cachoeiras	CSF Póvoa de Santa Iria/Forte da Casa	CSF Vialonga	CSF Vila Franca de Xira	Total
2005	Remunerações Declaradas	565	1.942	496	1.963	1.203	994	7.163
	Contribuições Pagas	36	93	18	80	50	43	320
	<b>TOTAL</b>	<b>601</b>	<b>2.035</b>	<b>514</b>	<b>2.043</b>	<b>1.253</b>	<b>1.037</b>	<b>7.483</b>
2006	Remunerações Declaradas	530	1.712	484	1.882	1.101	909	6.618
	Contribuições Pagas	29	71	17	70	54	38	279
	<b>TOTAL</b>	<b>559</b>	<b>1.783</b>	<b>501</b>	<b>1.952</b>	<b>1.155</b>	<b>947</b>	<b>6.897</b>
2007	Remunerações Declaradas	613	1.876	539	2.041	1.196	965	7.230
	Contribuições Pagas	26	85	12	83	36	30	272
	<b>TOTAL</b>	<b>639</b>	<b>1.961</b>	<b>551</b>	<b>2.124</b>	<b>1.232</b>	<b>995</b>	<b>7.502</b>
2008	Remunerações Declaradas	624	1.900	544	2.098	1.186	922	7.274
	Contribuições Pagas	23	61	11	92	32	16	235
	<b>TOTAL</b>	<b>647</b>	<b>1.961</b>	<b>555</b>	<b>2.190</b>	<b>1.218</b>	<b>938</b>	<b>7.509</b>
2009	Remunerações Declaradas	668	2.010	512	2.293	1.398	1.009	7.890
	Contribuições Pagas	30	56	13	97	37	31	264
	<b>TOTAL</b>	<b>698</b>	<b>2.066</b>	<b>525</b>	<b>2.390</b>	<b>1.435</b>	<b>1.040</b>	<b>8.154</b>
2010	Remunerações Declaradas	591	1.878	481	2.161	1.201	881	7.193
	Contribuições Pagas	27	60	5	68	35	29	224
	<b>TOTAL</b>	<b>618</b>	<b>1.938</b>	<b>486</b>	<b>2.229</b>	<b>1.236</b>	<b>910</b>	<b>7.417</b>
2011	Remunerações Declaradas	595	1.868	528	2.240	1.282	954	7.467
	Contribuições Pagas	26	46	15	81	30	15	213
	<b>TOTAL</b>	<b>621</b>	<b>1.914</b>	<b>543</b>	<b>2.321</b>	<b>1.312</b>	<b>969</b>	<b>7.680</b>
2012	Remunerações Declaradas	544	1.789	465	2.026	1.162	843	6.829
	Contribuições Pagas	19	53	11	62	27	20	192
	<b>TOTAL</b>	<b>563</b>	<b>1.842</b>	<b>476</b>	<b>2.088</b>	<b>1.189</b>	<b>863</b>	<b>7.021</b>
2013	Remunerações Declaradas	558	1.721	445	2.002	1.131	795	6.652
	Contribuições Pagas	9	47	7	53	42	10	168
	<b>TOTAL</b>	<b>567</b>	<b>1.768</b>	<b>452</b>	<b>2.055</b>	<b>1.173</b>	<b>805</b>	<b>6.820</b>

Fonte: Instituto de Informática I.P. da Segurança Social, Área de Produção e de Divulgação de Dados, Departamento de Análise e Gestão de Informação, setembro de 2014

**Quadro 46 – Beneficiários com processamento de subsídio de doença por tipo de qualificação no concelho de Vila Franca de Xira, 2005 a 2013**

Os processamentos do ano de 2013, para o sexo feminino, indicaram que o grupo etário dos 30 aos 39 anos, conjuntamente com o dos 40 aos 54 anos, eram os mais representativos, uma vez que em conjunto detinham 44,7% da totalidade dos beneficiários com subsídio de doença. Quanto ao sexo masculino, os grupos etários com mais peso concentraram-se nos 30 aos 44 anos, com uma representação de 16,5%.

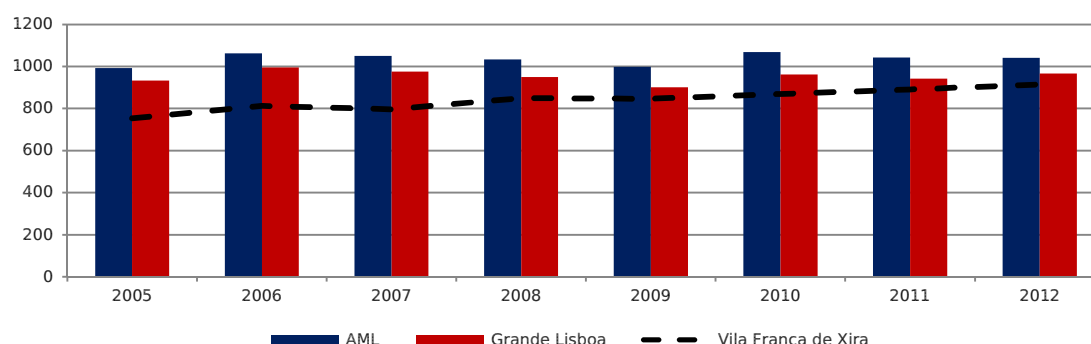
No concelho de Vila Franca de Xira assistiu-se, desde 2009 a um decréscimo médio do número de beneficiários com subsídio de doença, tal como verificado anteriormente, na ordem dos 2 p.p.. Da totalidade de beneficiários com esta prestação, e quanto ao tipo de qualificação, verificou-se que 98% correspondiam a remunerações declaradas e os restantes 2% a contribuições pagas (valores de 2012).

Quanto ao valor médio do subsídio de doença, entre 2005 e 2012, verificou-se uma tendência de crescimento do montante no concelho de Vila Franca de Xira – em oito anos aumentou 161€, contudo, os valores registados para o concelho foram mais baixos, em todos os anos da série, quando comparados com os apurados para a AML e Grande Lisboa, ainda que se confirme uma aproximação entre os mesmos nos anos de 2011 e 2012.

Valor médio do subsídio de doença €								
Localização geográfica	2005	2006	2007	2008	2009	2010	2011	2012
AML	993	1062	1051	1033	999	1069	1042	1041
Grande Lisboa	933	996	976	950	901	962	942	967
Vila Franca de Xira	754	813	796	850	847	869	891	915

Fonte: INE, Anuário Estatístico da Região de Lisboa, 2005, 2006, 2007, 2008, 2009, 2010, 2011 e 2012

**Quadro 47 – Valor médio do subsídio de doença, por localização geográfica, 2005 a 2012**



Fonte: INE, Anuário Estatístico da Região de Lisboa, 2005, 2006, 2007, 2008, 2009, 2010, 2011 e 2012

**Fig. 43 - Valor médio do subsídio de doença, por localização geográfica, 2005 a 2012**

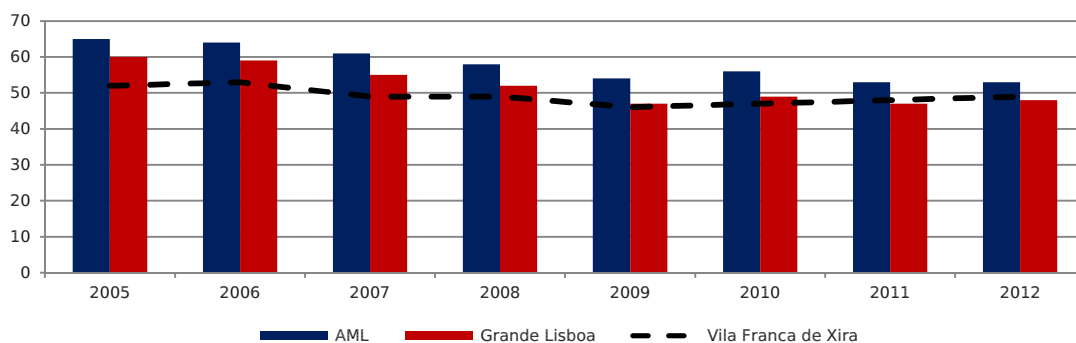
Entre 2005 e 2009 registou-se, no concelho de Vila Franca de Xira, um decréscimo do número médio de dias de subsídio de doença<sup>30</sup> (-6 dias). Deste então o número de dias tem-se mantido entre os 47 e os 49. Em comparação com a região envolvente, os valores da AML e Grande Lisboa revelaram-se, em toda a série, sempre superiores aos do concelho de Vila Franca de Xira.

Número médio de dias de subsídio de doença								
Localização geográfica	2005	2006	2007	2008	2009	2010	2011	2012
AML	65	64	61	58	54	56	53	53
Grande Lisboa	60	59	55	52	47	49	47	48
Vila Franca de Xira	52	53	49	49	46	47	48	49

Fonte: INE, Anuário Estatístico da Região de Lisboa, 2005, 2006, 2007, 2008, 2009, 2010, 2011 e 2012

**Quadro 48 – Número médio de dias de subsídio de doença, por localização geográfica, 2005 a 2012**

<sup>30</sup> *Dias processados de subsídio de doença/número de beneficiárias/os de subsídio de doença* (INE, 2013)



Fonte: INE, Anuário Estatístico da Região de Lisboa, 2005, 2006, 2007, 2008, 2009, 2010, 2011 e 2012

**Fig. 44 – Número médio de dias de subsídio de doença, por localização geográfica, 2005 a 2012**

### COMPLEMENTO SOLIDÁRIO PARA IDOSOS

O Complemento Solidário para Idosos (CSI) é um apoio em dinheiro pago mensalmente aos idosos de baixos recursos, com idade igual ou superior à idade normal de acesso à pensão de velhice do Regime Geral de Segurança Social. Têm direito a este complemento os idosos de baixos recursos com mais de 66 anos e residentes em Portugal<sup>31</sup>.

Localização Geográfica	CSF Alhandra/SJM/Calhandriz	CSF Alverca do Ribatejo/Sobralinho	CSF Castanheira do Ribatejo/Cachoeiras	CSF Póvoa de Santa Iria/Forte da Casa	CSF Vialonga	CSF Vila Franca de Xira	TOTAL	
2006	Feminino	10	22	7	10	12	23	82
	Masculino	7	3	-	4	-	7	23
	<b>Total</b>	<b>17</b>	<b>25</b>	<b>7</b>	<b>14</b>	<b>12</b>	<b>30</b>	<b>105</b>
2007	Feminino	28	48	14	21	32	59	202
	Masculino	12	20	6	13	5	20	76
	<b>Total</b>	<b>40</b>	<b>68</b>	<b>20</b>	<b>34</b>	<b>37</b>	<b>79</b>	<b>278</b>
2008	Feminino	131	194	58	119	95	200	797
	Masculino	48	84	29	51	32	82	326
	<b>Total</b>	<b>179</b>	<b>278</b>	<b>87</b>	<b>170</b>	<b>127</b>	<b>282</b>	<b>1.123</b>
2009	Feminino	151	240	79	152	127	239	988
	Masculino	53	103	28	65	52	92	393
	<b>Total</b>	<b>204</b>	<b>343</b>	<b>107</b>	<b>217</b>	<b>179</b>	<b>331</b>	<b>1.381</b>
2010	Feminino	152	242	81	164	130	241	1.010
	Masculino	51	103	23	65	51	92	385
	<b>Total</b>	<b>203</b>	<b>345</b>	<b>104</b>	<b>229</b>	<b>181</b>	<b>333</b>	<b>1.395</b>
2011	Feminino	153	243	84	170	127	246	1.023
	Masculino	49	97	21	67	50	92	376
	<b>Total</b>	<b>202</b>	<b>340</b>	<b>105</b>	<b>237</b>	<b>177</b>	<b>338</b>	<b>1.399</b>
2012	Feminino	149	245	85	169	135	245	1.028
	Masculino	52	98	22	65	50	87	374
	<b>Total</b>	<b>201</b>	<b>343</b>	<b>107</b>	<b>234</b>	<b>185</b>	<b>332</b>	<b>1.402</b>
2013	Feminino	140	241	84	175	130	239	1.009
	Masculino	48	94	21	69	55	89	376
	<b>Total</b>	<b>188</b>	<b>335</b>	<b>105</b>	<b>244</b>	<b>185</b>	<b>328</b>	<b>1.385</b>

Fonte: Instituto de Informática I.P. da Segurança Social, Área de Produção e de Divulgação de Dados, Departamento de Análise e Gestão de Informação, setembro de 2014

### Quadro 49 – Beneficiários com processamento de CSI, segundo o sexo e ano, por CSF, 2006 a 2013

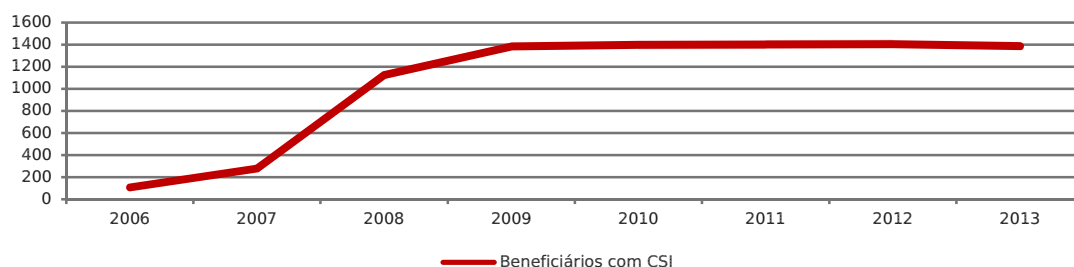
No concelho de Vila Franca de Xira assistiu-se a um aumento significativo dos titulares de CSI até ao ano 2009, na ordem dos 1.215% (variação dos beneficiários entre 2006 a 2009). Desde

<sup>31</sup> De acordo com <http://www4.seq-social.pt/subsidio-parental> [consultado em novembro de 2014].



essa data o número de beneficiários regularizou, registando-se uma média na ordem dos 1.392 processamentos de CSI por ano.

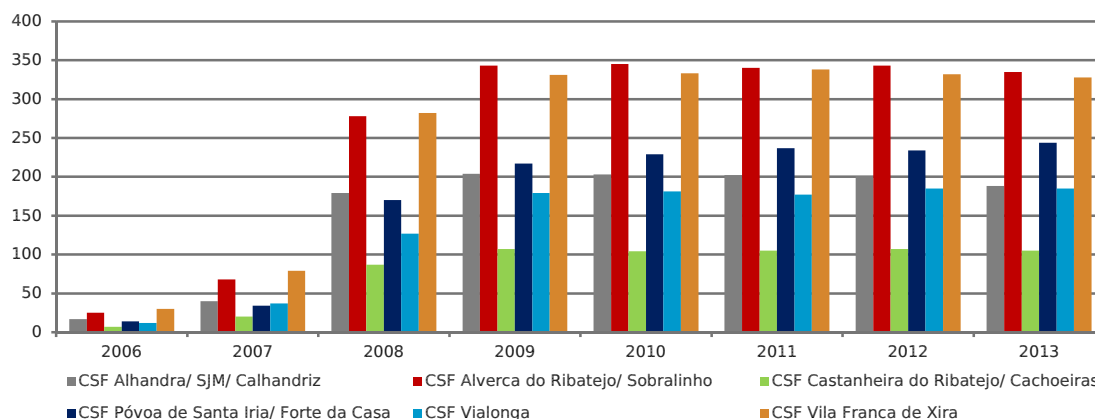
No período de 2006 a 2013 verificou-se ao nível concelhio um predomínio dos beneficiários do sexo feminino, sempre com valores acima dos 70% em todos os anos da série analisada. Esta tendência assistiu-se também em todos os territórios CSF do concelho, havendo registos acima dos 70%, como é exemplo a CSF da Castanheira do Ribatejo/Cachoeiras com domínio de 80% de beneficiários do sexo feminino.



Fonte: Instituto de Informática I.P. da Segurança Social, Área de Produção e de Divulgação de Dados, Departamento de Análise e Gestão de Informação, setembro de 2014

**Fig. 45 - Beneficiários com processamento de CSI, no concelho de Vila Franca de Xira, 2006 a 2013**

Do ponto de vista dos territórios CSF, os valores revelaram uma normalização do número de beneficiários desde 2009, indo ao encontro da tendência verificada no concelho para o mesmo período. Ao nível dos quantitativos, foram as CSF de Alverca do Ribatejo/Sobralinho e Vila Franca de Xira que mais processamentos registaram em toda a série estudada, alcançando em conjunto 48% do total de beneficiários do concelho no ano de 2013.



Fonte: Instituto de Informática I.P. da Segurança Social, Área de Produção e de Divulgação de Dados, Departamento de Análise e Gestão de Informação, setembro de 2014

**Fig. 46 - Beneficiários com processamento de CSI, por CSF, 2006 a 2013**



## REFERÊNCIAS BIBLIOGRÁFICAS

**ARSLVT 2010**, *Perfil de Saúde da Região de Lisboa e Vale do Tejo*, Administração Regional de Saúde de Lisboa e Vale do Tejo, I.P., Ministério da Saúde.

**Augusto, Nuno Miguel 2000**, *Habitação social – da intenção de inserção à ampliação da exclusão*, IV Congresso Português de Sociologia in [http://www.aps.pt/cms/docs\\_prv/docs/DPR462df3cd04e3f\\_1.PDF](http://www.aps.pt/cms/docs_prv/docs/DPR462df3cd04e3f_1.PDF) [consultado em janeiro de 2014].

**Cabugueira, A. C. M. 2002**, *Contributos reflexivos para o estudo das relações entre a educação e o desenvolvimento*, in *Gestão e Desenvolvimento*, n.º 11, Lisboa.

**Capucha, Luís, et al 1999** *Grupos Desfavorecidos Face ao Emprego – Tipologias e Quadro Básico de Medidas Recomendáveis*, Observatório do Emprego e Formação Profissional, Instituto de Emprego e Formação profissional, Lisboa.

**CCDRLVT 2012**, *InfoData LVT N.º 4*, Observatório Regional de Lisboa e Vale do Tejo, Comissão de Coordenação de Desenvolvimento Regional de Lisboa e Vale do Tejo, Lisboa.

**CE 1995**, *Métodos das Contas Regionais: VAB e FBCF por Ramos de Atividade*, Série E: Métodos; Tema 1: Estatísticas Gerais, Comissão Europeia, Luxemburgo.

**CMVFX 2004**, *Análise e Diagnóstico. Introdução, Enquadramento e Contexto Regional e Metropolitano*, Volume I, Caderno I, 1ª Revisão do PDM de Vila Franca de Xira, Câmara Municipal de Vila Franca de Xira, Vila Franca de Xira.

**CMVFX 2008**, *Diagnóstico de Caracterização dos Moradores Camarários*, Observatório Local, Câmara Municipal de Vila Franca de Xira, Vila Franca de Xira.

**CMVFX 2014**, *Carta Desportiva do Concelho de Vila Franca de Xira*, Documento de Trabalho Interno, Câmara Municipal de Vila Franca de Xira.

**CNE 2013**, *Estado da Educação, 2012. Autonomia e Descentralização*, Conselho Nacional de Educação, Ministério da Educação e Ciências, Lisboa.

**DGEEC 2012**, *Atividades de Enriquecimento Curricular, 2012/2013, Dados finais*, Direção Geral de Estatísticas da Educação e Ciência, Lisboa.

**DGEEC/MEC 2012**, *Regiões em Números 2010/2011: Volume III – Lisboa*, Direção-Geral de Estatísticas da Educação e Ciência (DGEEC), Direção de Serviços de Estatísticas da Educação, Ministério da Educação e Ciências, Lisboa.

**DGEEC/MEC 2013**, *Regiões em Números 2011/2012: Volume III – Lisboa*, Direção-Geral de Estatísticas da Educação e Ciência (DGEEC), Direção de Serviços de Estatísticas da Educação, Ministério da Educação e Ciências, Lisboa.

**DGOTDU 2002**, *Normas para a Programação E Caracterização de Equipamentos Coletivos*, Coleção Informação 6, Direção Geral do Ordenamento do Território e Desenvolvimento Urbano, Ministério das Cidades, Ordenamento do Território e Ambiente - Secretaria de Estado do Ordenamento do Território, Lisboa.

**DGS 2011**, *Plano Nacional de Vacinação 2012*, Direção-Geral de Saúde, Ministério da Saúde, Dezembro 2011, Lisboa.

**DGS 2013**, *Plano Nacional de Saúde 2012-2016, 2. Perfil de saúde em Portugal*, Direção-Geral de Saúde, Ministério da Saúde, maio 2013, Lisboa.

**Dias, M.C.; Varejão, J. 2012**, *Estudo de avaliação das políticas ativas de emprego, Relatório Final*, Estudos e Sondagens da Faculdade de Economia da Universidade do Porto, Porto.

**EC 2010**, *Eurobarometer 72.3 Sport and Physical Activity, Special Eurobarometer 334 Wave 72.3 – TNS Opinion & Social*, European Commission, Brussels.

**ETSC 2007**, *Social and Economic Consequences of Road Traffic Injury in Europe*, European Transport Safety Council, Brussels.

**GEPE/ME; INE, I.P. 2009**, *50 Anos de Estatísticas da Educação – Volume I*, Gabinete de Estatística e Planeamento da Educação, Instituto Nacional de Estatística, Lisboa I.P..

**IDP 2009**, *Orientações Europeias para a Atividade Física*, Instituto de Desporto de Portugal, IP, Lisboa.

**IMTT 2011**, *Acessibilidades, mobilidade e transportes nos planos municipais de ordenamento do território - Guião Orientador*. Instituto da Mobilidade e dos Transportes Terrestres, I.P., Gabinete de Planeamento, Inovação e Avaliação, Lisboa.

**INE 2002**, *Anuário Estatístico da Região de Lisboa e Vale do Tejo 2001*, Instituto Nacional de Estatística I.P., Lisboa.

**INE 2003a**, *Anuário Estatístico da Região de Lisboa e Vale do Tejo 2002*, Instituto Nacional de Estatística I.P., Lisboa.

**INE 2003b** *Movimentos Pendulares e Organização do Território Metropolitano: Área Metropolitana de Lisboa e Área Metropolitana do Porto: 1991/2001*, Instituto Nacional de Estatística, Lisboa.

**INE 2004**, *Anuário Estatístico da Região de Lisboa 2003*, Instituto Nacional de Estatística I.P., Lisboa.

**INE 2005**, *Anuário Estatístico da Região de Lisboa 2004*, Instituto Nacional de Estatística I.P., Lisboa.

**INE 2006**, *Anuário Estatístico da Região de Lisboa 2005*, Instituto Nacional de Estatística I.P., Lisboa.

**INE 2007**, *Anuário Estatístico da Região de Lisboa 2006*, Instituto Nacional de Estatística I.P., Lisboa.

**INE 2008**, *Anuário Estatístico da Região de Lisboa 2007*, Instituto Nacional de Estatística I.P., Lisboa.

**INE 2009a**, *Anuário Estatístico da Região de Lisboa 2008*, Instituto Nacional de Estatística I.P., Lisboa.

**INE 2009b**, *Estudo sobre o Poder de Compra Concelhio, 2009*, Instituto Nacional de Estatística I.P., Lisboa.

**INE 2009c**, *Inquérito nacional de saúde 2005/2006*, Instituto Nacional de Estatística I.P., Instituto Nacional de Saúde Doutor Ricardo Jorge, I.P., Lisboa.

**INE 2010**, *Anuário Estatístico da Região de Lisboa 2009*, Instituto Nacional de Estatística I.P., Lisboa.

**INE 2011**, *Anuário Estatístico da Região de Lisboa 2010*, Instituto Nacional de Estatística I.P., Lisboa.

**INE 2012a**, *Anuário Estatístico da Região de Lisboa 2011*, Instituto Nacional de Estatística I.P., Lisboa.

**INE 2012b**, *Estatísticas Demográficas 2010*, Instituto Nacional de Estatística I.P., Lisboa.

**INE 2012c**, *Censos 2011 Resultados Definitivos – Portugal*, Instituto Nacional de Estatística I.P., Lisboa.

**INE 2012d**, *Censos 2011 Resultados Definitivos – Região Lisboa*, Instituto Nacional de Estatística I.P., Lisboa.

**INE 2012e** *Evolução do Parque Habitacional em Portugal 2001-2011*, Instituto Nacional de Estatística I.P., Lisboa.

**INE 2012f**, *Saúde e Incapacidades em Portugal 2011*, Instituto Nacional de Estatística I.P., Lisboa.

**INE 2013a**, *Retrato Territorial de Portugal 2011*, Instituto Nacional de Estatística I.P., Lisboa.

**INE 2013b**, *Anuário Estatístico da Região de Lisboa 2012*, Instituto Nacional de Estatística I.P., Lisboa.

**INE 2014**, *Risco de Morrer 2012* Instituto Nacional de Estatística I.P., Lisboa.

**INSA-DEP 2008**, *Distribuição da Mortalidade em Portugal Continental: Agregação Geográfica e Determinantes*, Instituto Nacional de Saúde Doutor Ricardo Jorge, Departamento de Epidemiologia, Fundação Merck Sharp & Dohme, Lisboa.

**INSA-DEP 2009**, *Distribuição dos Internamentos Hospitalares em Portugal Continental: Agregação Geográfica e Determinantes*, Instituto Nacional de Saúde Doutor Ricardo Jorge, Departamento de Epidemiologia, Fundação Merck Sharp & Dohme, Lisboa.

**MARIVOET, S. 2000**, *Práticas desportivas na sociedade portuguesa (1988-1998)*, IV Congresso Português de Sociologia - Sociedade Portuguesa: Passados Recentes, Futuros Próximos, Faculdade de Economia da Universidade de Coimbra (17/04/2000-19/04/2000).

**MS-CNRSSM 2007**, *Relatório – Proposta de Plano de Ação para Restruturação e Desenvolvimento dos Serviços de Saúde Mental em Portugal – 2006-2016*, Ministério da Saúde, Comissão Nacional para Restruturação dos Serviços de Saúde Mental, s.l..

**Nazareth J. Manuel 2004**, *Demografia. A Ciência da População*, Editorial Presença, Lisboa.

**OMS-DGS 2004**, *Classificação Internacional de Funcionalidade, Incapacidade e Saúde* Organização Mundial de Saúde, Direção Geral da Saúde, Lisboa.

**Remoaldo, P.C.; Nogueira, H. 2010**, *Olhares Geográficos sobre a Saúde*, Edições Colibri, Lisboa.

**RPCS s.d.**, *Saúde em rede. Boas práticas das cidades saudáveis*, Rede Portuguesa de Cidades Saudáveis.

**SICAD 2013**, *Plano Nacional para a Redução dos Comportamentos Aditivos e das Dependências 2013-2020*, Serviço de Intervenção nos Comportamentos Aditivos e nas Dependências, Lisboa.

**WONCA; ACSS; APMCG 2011**, *Classificação Internacional de Cuidados de Saúde Primários - Segunda Edição ICPC-2*, Organização Mundial de Médicos de Família, Administração Central do Sistema

**WONCA; ACSS; APMCG 2011**, *Classificação Internacional de Cuidados de Saúde Primários - Segunda Edição ICPC-2*, Organização Mundial de Médicos de Família, Administração Central do Sistema de Saúde, IP, Associação Portuguesa dos Médicos de Clínica Geral, Lisboa.